



Warmińsko-mazurskie

Regionalne Obserwatorium  
Terytorialne



Raport

## INFORMACJA

---

O WYKORZYSTANIU ŚRODKÓW EUROPEJSKIEJ POLITYKI SPÓJNOŚCI  
W WOJEWÓDZTWIE WARMIŃSKO-MAZURSKIM  
STAN NA 31 GRUDNIA 2023 ROKU



[www.warmia.mazury.pl](http://www.warmia.mazury.pl)

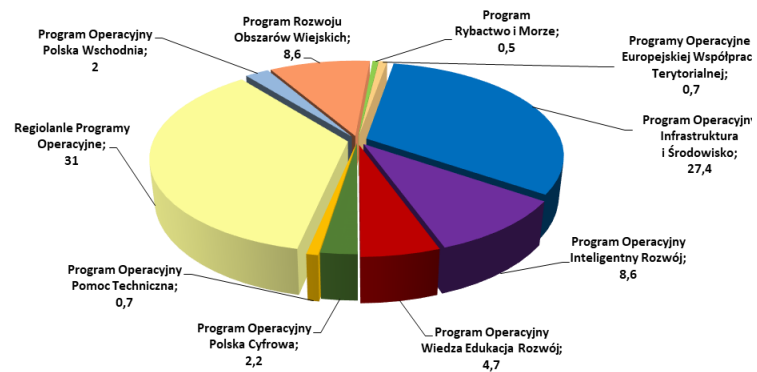
## Spis treści

<b>I.</b>	<b>Fundusze Strukturalne na lata 2014-2020.....</b>	<b>3</b>
1.	Regionalny Program Operacyjny Województwa Warmińsko-Mazurskiego na lata 2014-2020 .....	6
2.	Program Operacyjny Infrastruktura i Środowisko 2014-2020 .....	13
3.	Program Operacyjny Inteligentny Rozwój 2014-2020 .....	16
4.	Program Operacyjny Wiedza Edukacja Rozwój 2014-2020 .....	18
5.	Program Operacyjny Polska Cyfrowa 2014-2020 .....	21
6.	Program Operacyjny Polska Wschodnia 2014-2020 .....	23
7.	Programy Interreg Europejskiej Współpracy Terytorialnej (EWT) 2014-2020 .....	25
	Program Interreg V-A Litwa – Polska 2014-2020 .....	26
	Program Interreg V-A Południowy Bałtyk 2014-2020 .....	30
	Program Interreg Region Morza Bałtyckiego 2014-2020 .....	33
	Program Interreg EUROPA 2014-2020 .....	33
8.	Programy Europejskiego Instrumentu Sąsiedztwa (EIS) na lata 2014-2020 .....	33
	Program Współpracy Transgranicznej Polska-Rosja 2014-2020 .....	34
<b>II.</b>	<b>Fundusze Strukturalne na lata 2021-2027.....</b>	<b>38</b>
1.	Program regionalny Fundusze Europejskie dla Warmii i Mazur 2021-2027 .....	40

# I. Fundusze Strukturalne na lata 2014-2020

W latach 2014-2023, zgodnie z zasadą n+3, trwał wieloletni okres realizacji europejskiej polityki spójności 2014-2020 z wykorzystaniem funduszy Unii Europejskiej. W tym czasie Polska była największym beneficjentem pomocy unijnej. W ramach perspektywy budżetowej 2014-2020 Unia Europejska przeznaczyła dla naszego kraju ok. 82,5 mld euro, które dostępne były w ramach 6 krajowych programów operacyjnych, w tym jeden ponadregionalny dla województw Polski Wschodniej, a także 16 programów regionalnych (RPO) oraz 10 programów Europejskiej Współpracy Terytorialnej. Ponadto w perspektywie budżetowej 2014-2020 w Polsce w ramach wspólnej polityki rolnej realizowany był Program Rozwoju Obszarów Wiejskich, a w ramach wspólnej polityki rybołówstwa Program Rybactwo i Morze.

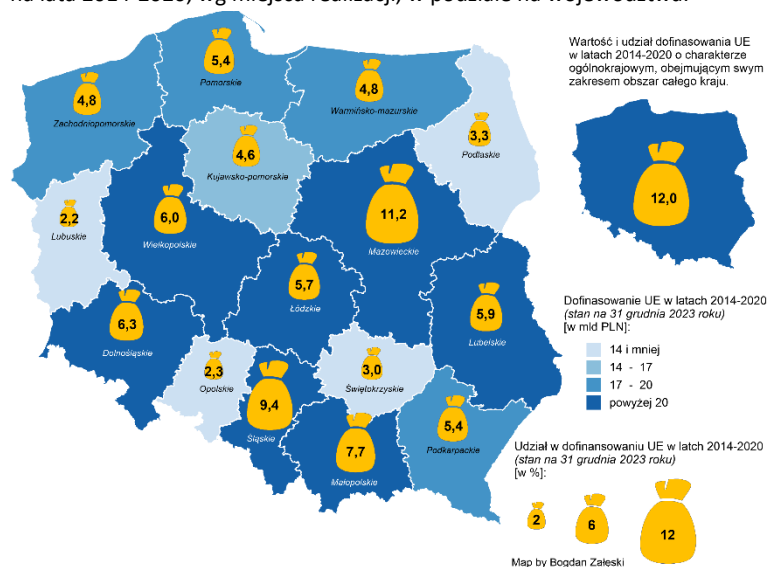
**Wykres 1.** Podział środków z UE pomiędzy programy operacyjne na lata 2014-2020 (w mld euro).



Źródło: Opracowanie własne na podstawie danych z [www.funduszeuropejskie.gov.pl/wszystkie-serwisy-programow/](http://www.funduszeuropejskie.gov.pl/wszystkie-serwisy-programow/)

Według danych wygenerowanych z systemu teleinformatycznego SL2014, od uruchomienia programów realizujących europejską politykę spójności do 10 grudnia 2023 roku złożono 200 479 wniosków o dofinansowanie<sup>1</sup> projektów na całkowitą kwotę 939,9 mld zł. Wartość dofinansowania UE we wnioskach o dofinansowanie wyniosła 583,1 mld zł, tj. 166,1% funduszy na lata 2014-2020.

**Mapa 1.** Wartość dofinansowania UE ze wszystkich programów operacyjnych na lata 2014-2020, wg miejsca realizacji, w podziale na województwa.



Źródło: Opracowanie własne na podstawie danych pochodzących z elektronicznej bazy SL2014 projektów współfinansowanych z funduszy UE na lata 2014-2020 wg stanu na 31 grudnia 2023 r., [www.funduszeuropejskie.gov.pl](http://www.funduszeuropejskie.gov.pl).

Od uruchomienia programów do 31 grudnia 2023 r. podpisano z beneficjentami 103 278 umów na całkowitą kwotę 594,6 mld zł, w tym w części dofinansowania UE 363,1 mld zł, co stanowi ok. 103,5 % funduszy na lata 2014-2020.

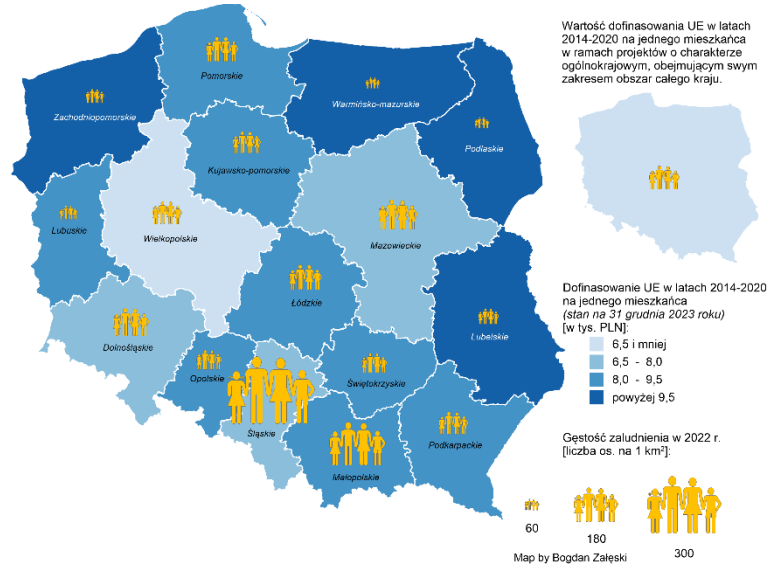
<sup>1</sup> Wniosków poprawnych pod względem formalnym (<https://www.funduszeuropejskie.gov.pl/>)

Analizując rozkład przestrzenny wartości dofinansowania UE ze wszystkich programów operacyjnych na lata 2014-2020 (mapa nr 1), obliczony na podstawie podpisanych umów o dofinansowanie, można zauważyć, że najwyższa wartość dofinansowania UE przypadła na projekty realizowane na obszarze województwa mazowieckiego (40,3 mld zł), śląskiego (33,7 mld zł) oraz małopolskiego (27,9 mld zł). Najniższa wartość dofinansowania UE przypadła natomiast na projekty przewidziane do realizacji w województwie podlaskim (11,8 mld zł) oraz kolejno świętokrzyskim (11 mld zł), opolskim (8,4 mld zł) i lubuskim (8,0 mld zł). Dofinansowanie UE w ramach wszystkich programów operacyjnych na lata 2014-2020 w województwie warmińsko-mazurskim wyniosło 17,1 mld zł. Województwo tym samym uplasowało się na 11. Pozycji w rankingu polskich regionów.

Rozkład przestrzenny dofinansowania UE ze wszystkich programów operacyjnych na lata 2014-2020 (mapa nr 2), obliczony na podstawie podpisanych umów o dofinansowanie, w przeliczeniu na jednego mieszkańca pokazuje, iż najbardziej na realizacji programów operacyjnych skorzystali głównie mieszkańcy województw północno-wschodniej Polski (warmińsko-mazurskie – 12 547 zł, lubelskie – 10 558 zł, zachodniopomorskie – 10 462 zł, oraz podlaskie – 10 288 zł), zaś najmniej województwa wielkopolskiego – 6 174 zł.

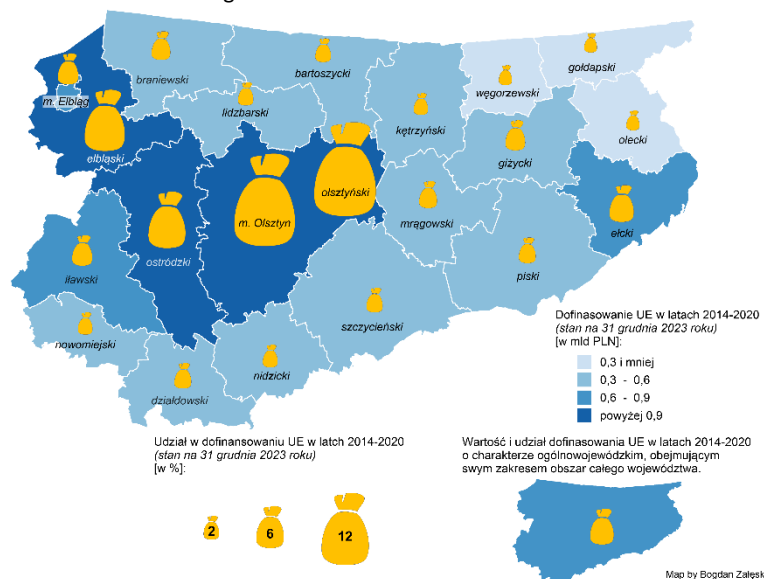
Na poziomie powiatów, największą koncentrację środków w ramach programów operacyjnych realizowanych na terenie województwa warmińsko-mazurskiego (mapa nr 3) można zauważyć w mieście Olsztyn (2,8 mld zł), powiecie olsztyńskim (2,8 mld zł), w powiecie elbląskim (1,7 mld zł)

**Mapa 2.** Wartość dofinansowania UE ze wszystkich programów operacyjnych na lata 2014-2020, wg miejsca realizacji, w podziale na województwa – w przeliczeniu na mieszkańca.



Źródło: Opracowanie własne na podstawie danych pochodzących z elektronicznej bazy SL2014 projektów współfinansowanych z funduszy UE na lata 2014-2020 wg stanu na 31 grudnia 2023 r., [www.funduszeuropejskie.gov.pl](http://www.funduszeuropejskie.gov.pl).

**Mapa 3.** Dofinansowanie UE w ramach wszystkich programów operacyjnych na lata 2014-2020 wg miejsca realizacji, w podziale na powiaty województwa warmińsko-mazurskiego.



Źródło: Opracowanie własne na podstawie danych pochodzących z elektronicznej bazy SL2014 projektów współfinansowanych z funduszy UE na lata 2014-2020 wg stanu na 31 grudnia 2023 r., [www.funduszeuropejskie.gov.pl](http://www.funduszeuropejskie.gov.pl).

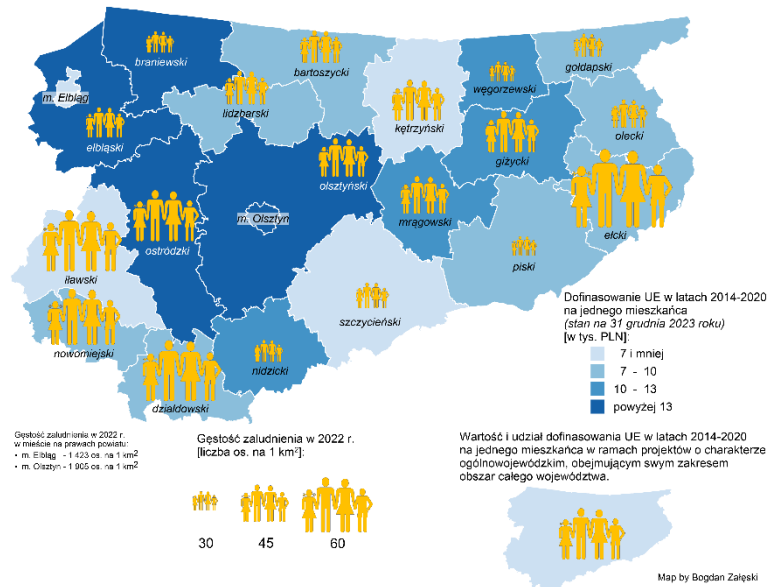
oraz powiecie ostródzkim (1,5 mld zł). Najniższe wartości dofinansowania UE przypadają zaś na powiaty: węgorzewski (244 mln zł), olecki (244 mln zł), gołdapski (216 mln zł).

Rozkład przestrzenny dofinansowania UE w ramach programów operacyjnych na lata 2014-2020 (mapa nr 4), obliczony na podstawie podpisanych umów o dofinansowanie, w przeliczeniu na jednego mieszkańca pokazuje, iż najbardziej na realizacji programów operacyjnych skorzystali mieszkańcy miasta Olsztyn (86,6 tys. zł) oraz kolejno powiatu giżyckiego (23,6 tys. zł), olsztyńskiego (21,9 tys. zł), elbląskiego (19,2 tys. zł), ełckiego (15,5 tys. zł), ostródzkiego (15,3 tys. zł) oraz braniewskiego (14,3 tys. zł). Najmniej skorzystali mieszkańcy powiatów: szczycieńskiego (6,2 tys. zł), oleckiego (5,8 tys. zł), lidzbarskiego (3,2 tys. zł), mrągowskiego (3 tys. zł) oraz gołdapskiego (2,4 tys. zł).

Na poziomie gmin, analiza rozkładu przestrzennego udzielonego dofinansowania UE w ramach wszystkich programów operacyjnych w województwie warmińsko-mazurskim (mapa nr 5) pokazuje, że wsparcie UE trafiło do wszystkich gmin regionu.

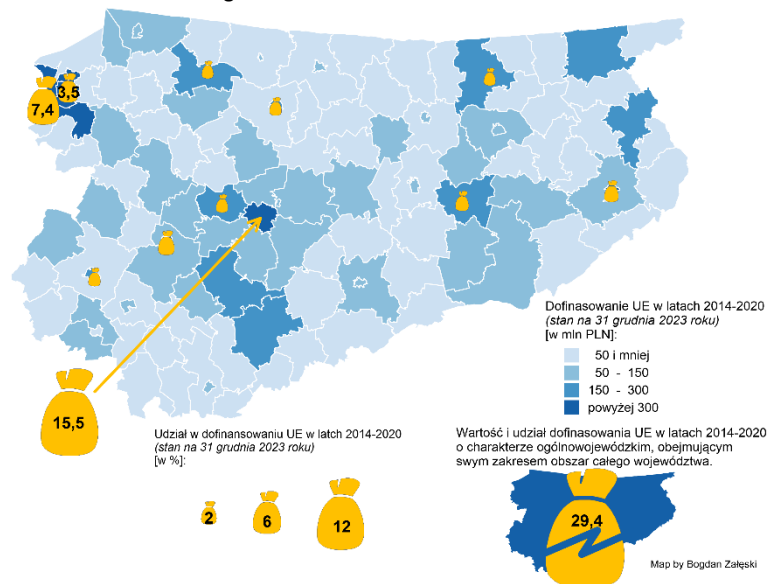
Największą wartość wsparcia otrzymało miasto Olsztyn (2,7 mld zł) oraz gmina Elbląg (1,3 mld zł).

**Mapa 4.** Dofinansowanie UE w ramach wszystkich programów operacyjnych na lata 2014-2020 wg miejsca realizacji, w podziale na powiaty województwa warmińsko-mazurskiego - w przeliczeniu na mieszkańca.



Źródło: Opracowanie własne na podstawie danych pochodzących z elektronicznej bazy SL2014 projektów współfinansowanych z funduszy UE na lata 2014-2020 wg stanu na 31 grudnia 2023 r., [www.funduszeuropejskie.gov.pl](http://www.funduszeuropejskie.gov.pl).

**Mapa 5.** Dofinansowanie UE w ramach wszystkich programów operacyjnych na lata 2014-2020 wg miejsca realizacji, w podziale na gminy województwa warmińsko-mazurskiego.



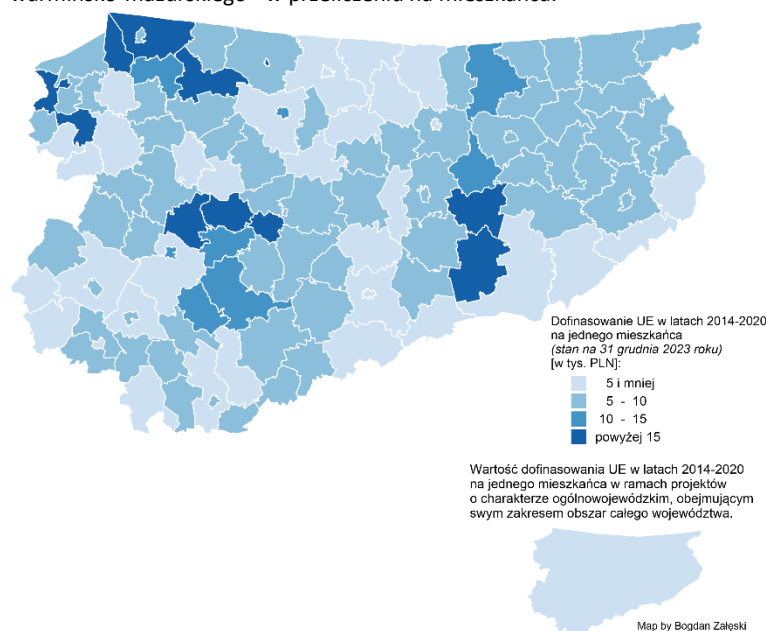
Źródło: Opracowanie własne na podstawie danych pochodzących z elektronicznej bazy SL2014 projektów współfinansowanych z funduszy UE na lata 2014-2020 wg stanu na 31 grudnia 2023 r., [www.funduszeuropejskie.gov.pl](http://www.funduszeuropejskie.gov.pl).

Analiza rozkładu przestrzennego dofinansowania UE programów operacyjnych na lata 2014-2020 (mapa nr 6), obliczonego na podstawie podpisanych umów o dofinansowanie w przeliczeniu na jednego mieszkańca, pokazuje w miarę równomierny rozkład środków pomiędzy poszczególne gminy. Średnia wartość wynosiła 8 913 zł na osobę.

Na tle całego województwa pozytywnie wyróżniała się gmina wiejska Elbląg, w której wartość dofinansowania UE w przeliczeniu na mieszkańca wyniosła 166,9 tys. zł. Taki stan rzeczy wynika z realizacji kosztownych projektów (np. *Budowa drogi ekspresowej S7 Gdańsk - Elbląg, odc. Koszwały – Elbląg*, którego

wysokość dofinansowania UE wyniosła 1,9 mld zł, zaś dofinansowanie UE dla części realizowanej na obszarze gminy wiejskiej Elbląga wyniosło ponad 0,9 mld zł) i relatywnie małej liczby ludności (7 632 mieszkańców).

**Mapa 6.** Dofinansowanie UE w ramach wszystkich programów operacyjnych na lata 2014-2020 wg miejsca realizacji, w podziale na gminy województwa warmińsko-mazurskiego - w przeliczeniu na mieszkańca.



Źródło: Opracowanie własne na podstawie danych pochodzących z elektronicznej bazy SL2014 projektów współfinansowanych z funduszy UE na lata 2014-2020 wg stanu na 31 grudnia 2023 r., [www.funduszeuropejskie.gov.pl](http://www.funduszeuropejskie.gov.pl).

## 1. Regionalny Program Operacyjny Województwa Warmińsko-Mazurskiego na lata 2014-2020

Regionalny Program Operacyjny Województwa Warmińsko-Mazurskiego na lata 2014-2020 (RPO WiM 2014-2020) był następcą Regionalnego Programu Operacyjnego Warmia i Mazury na lata 2007-2013 i w pewnej części kontynuacją jego kierunków wsparcia. RPO WiM 2014-2020 koncentrował się na warmińsko-mazurskiej gospodarce i kształceniu dla niej kadr, zmianie sytuacji na rynku pracy, poprawie dostępu do usług publicznych, przełamaniu wykluczenia energetycznego regionu, środowisku przyrodniczym, wypełnianiu luk w systemie transportowym, rewitalizacji miast i ich ubogich społeczności oraz ograniczaniu ubóstwa w regionie. RPO WiM 2014-2020 został przyjęty przez Komisję Europejską 12 lutego 2015 r., a następnie 24 marca 2015 r. zatwierdzony przez Zarząd Województwa Warmińsko-Mazurskiego.

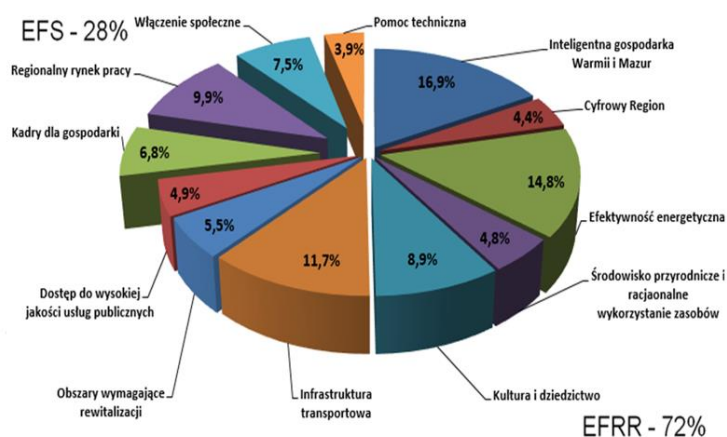
RPO WiM 2014-2020 osiągał założone rezultaty poprzez koncentrację tematyczną i terytorialną wsparcia na przedsięwzięciach odnoszących się do następujących merytorycznych osi priorytetowych:

1. Inteligentna gospodarka Warmii i Mazur.
2. Kadry dla gospodarki.
3. Cyfrowy region.
4. Efektywność energetyczna.

5. Środowisko przyrodnicze i racjonalne wykorzystanie zasobów.
6. Kultura i dziedzictwo.
7. Infrastruktura transportowa.
8. Obszary wymagające rewitalizacji.
9. Dostęp do wysokiej jakości usług publicznych.
10. Regionalny rynek pracy.
11. Włączenie społeczne.
12. Pomoc Techniczna.
13. Odporna i zdrowa gospodarka przyszłości.

RPO WiM 2014-2020 był programem dwufunduszowym, finansowanym ze środków Europejskiego Funduszu Rozwoju Regionalnego i Europejskiego Funduszu Społecznego. łączna alokacja środków unijnych na Program wyniosła 1 728 272 095 euro, z czego 72% (tj. 1 242 117 496 euro) to Europejski Fundusz Rozwoju Regionalnego i 28% (tj. 486 154 599 euro) Europejski Fundusz Społeczny.

**Wykres 2.** Szacunkowy podział środków na poszczególne fundusze oraz osie priorytetowe RPO WiM 2014-2020.



Źródło: Opracowanie własne na podstawie RPO WiM 2014-2020.

łącznie od uruchomienia Programu, do końca grudnia 2023 r., podpisano 5 348 umów na łączną wartość całkowitą ponad 11,7 mld zł. Wartość dofinansowania UE podpisanych umów w ramach RPO WiM 2014-2020 wyniosła 7,9 mld zł - stanowiło to 104,3 % alokacji RPO WiM 2014-2020.

**Tabela 1.** Podpisane umowy o dofinansowanie projektów w ramach RPO WiM 2014-2020 w podziale na poszczególne działania (wg stanu na 31.12.2023 r.)

Nr osi/ działania/ poddziałania	Nazwa osi / działania / poddziałania	Liczba podpisanych umów	Całkowita wartość projektów (PLN)	Dofinansowanie z UE wg podpisanych umów (PLN)
<b>1</b>	<b>Inteligentna gospodarka Warmii i Mazur</b>	<b>956</b>	<b>2 175 858 438,07</b>	<b>1 288 094 380,17</b>
1.1	Nowoczesna infrastruktura badawcza publicznych jednostek naukowych	3	180 888 390,55	143 793 316,48
1.2	Innowacyjne firmy	95	252 284 139,17	108 165 680,35
1.2.1	Działalność B+R przedsiębiorstw	66	131 933 319,74	60 905 885,60
1.2.2	Współpraca biznesu z nauką	27	120 021 537,66	46 980 282,07
1.2.3	Profesjonalizacja usług ośrodków innowacji	2	329 281,77	279 512,68
1.3	Przedsiębiorczość (Wsparcie przedsiębiorczości)	317	449 071 851,11	290 169 710,35
1.3.1	Inkubowanie przedsiębiorstw	12	38 376 196,52	28 112 587,31
1.3.2	Firmy w początkowej fazie rozwoju	55	48 920 349,24	32 429 703,61
1.3.3	Fundusz na rozwój nowych firm (IF)	1	54 073 729,41	45 962 670,00
1.3.4	Tereny inwestycyjne	90	183 445 878,87	88 222 256,77
1.3.5	Usługi dla MŚP	156	109 369 015,90	82 814 892,66
1.3.6	Nowoczesne usługi instytucji otoczenia biznesu	3	14 886 681,17	12 627 600,00

**Informacja o wykorzystaniu środków publicznych z programów wdrażanych  
w województwie warmińsko-mazurskim  
Stan na 31 grudnia 2023 roku**

Nr osi/ działania/ poddziałania	Nazwa osi / działania / poddziałania	Liczba podpisanych umów	Całkowita wartość projektów (PLN)	Dofinansowanie z UE wg podpisanych umów (PLN)
<b>1.4</b>	<b>Nowe modele biznesowe i ekspansja</b>	<b>219</b>	<b>302 197 728,70</b>	<b>150 706 134,44</b>
1.4.1	<i>Promocja gospodarcza regionu</i>	7	27 011 582,70	20 958 580,61
1.4.2	<i>Pakietowanie produktów i usług</i>	48	98 012 414,23	52 491 010,54
1.4.3	<i>Technologie informacyjno-komunikacyjne w działalności MŚP</i>	97	45 013 157,01	24 056 767,93
1.4.4	<i>Internacjonalizacja MŚP</i>	67	132 160 574,76	53 199 775,36
<b>1.5</b>	<b>Nowoczesne firmy</b>	<b>322</b>	<b>991 416 328,54</b>	<b>595 259 538,55</b>
1.5.1	<i>Wdrożenie wyników prac B+R</i>	71	271 476 513,87	136 384 522,19
1.5.2	<i>Odtwarzanie gospodarczego dziedzictwa regionu</i>	250	481 327 616,96	250 750 136,36
1.5.3	<i>Wzrost konkurencyjności przedsiębiorstw (IF)</i>	1	238 612 197,71	208 124 880,00
<b>2</b>	<b>Kadry dla gospodarki</b>	<b>788</b>	<b>633 719 788,00</b>	<b>538 384 815,31</b>
2.1	Zapewnienie równego dostępu do wysokiej jakości edukacji przedszkolnej	141	77 019 574,57	65 193 869,34
2.2	Podniesienie jakości oferty edukacyjnej ukierunkowanej na rozwój kompetencji kluczowych uczniów	274	198 819 569,88	168 995 816,46
2.2.1	<i>Podniesienie jakości oferty edukacyjnej ukierunkowanej na rozwój kompetencji kluczowych uczniów - projekty konkursowe</i>	256	170 656 493,37	145 057 201,48
2.2.2	<i>Podniesienie jakości oferty edukacyjnej ukierunkowanej na rozwój kompetencji kluczowych uczniów - projekty ZIT bis Elbląg</i>	18	28 163 076,51	23 938 614,98
2.3	Rozwój kompetencji i umiejętności osób dorosłych	80	129 366 730,59	109 963 867,92
2.3.1	<i>Rozwój kompetencji i umiejętności osób dorosłych z grup defaworyzowanych</i>	29	74 481 293,84	63 309 099,69
2.3.2	<i>Rozwój kompetencji i umiejętności zawodowych osób dorosłych</i>	51	54 885 436,75	46 654 768,23
2.4	Rozwój kształcenia i szkolenia zawodowego	293	228 513 912,96	194 231 261,59
2.4.1	<i>Rozwój kształcenia i szkolenia zawodowego - projekty konkursowe</i>	284	202 721 239,20	172 307 488,91
2.4.2	<i>Rozwój kształcenia i szkolenia zawodowego - projekty ZIT bis Elbląg</i>	9	25 792 673,76	21 923 772,68
<b>3</b>	<b>Cyfrowy region</b>	<b>248</b>	<b>435 887 490,06</b>	<b>343 949 345,35</b>
3.1	Cyfrowa dostępność informacji sektora publicznego oraz wysoka jakość e-usług publicznych	175	321 859 075,41	253 957 860,76
3.2	E-zdrowie	73	114 028 414,65	89 991 484,59
<b>4</b>	<b>Efektywność energetyczna</b>	<b>1 007</b>	<b>1 996 327 963,49</b>	<b>1 140 853 856,40</b>
4.1	Wspieranie wytwarzania i dystrybucji energii pochodzącej ze źródeł odnawialnych	600	746 518 538,01	411 292 314,68
4.2	Efektywność energetyczna i wykorzystanie OZE w MŚP	91	112 284 073,05	65 147 684,44
4.3	Kompleksowa modernizacja energetyczna budynków	269	668 227 807,08	390 351 872,20
4.3.1	<i>Efektywność energetyczna w budynkach publicznych</i>	149	535 290 336,95	313 349 323,22
4.3.2	<i>Efektywność energetyczna w budynkach mieszkalnych</i>	120	132 937 470,13	77 002 548,98
4.4	Zrównoważony transport miejski	41	372 361 091,79	226 372 444,71
4.4.1	<i>Ekomobilny MOF (ZIT Olsztyna)</i>	17	161 552 377,48	90 596 005,43
4.4.2	<i>Poprawa mobilności miejskiej w miejskim obszarze funkcjonalnym Elbląga - ZIT bis</i>	2	15 395 117,47	8 529 480,74
4.4.3	<i>Poprawa mobilności miejskiej w miejskim obszarze funkcjonalnym Ełku - ZIT bis</i>	5	31 616 394,06	18 735 667,44
4.4.4	<i>Infrastruktura transportu publicznego (Niskoemisyjny transport miejski)</i>	17	163 797 202,78	108 511 291,10
4.5	Wysokosprawne wytwarzanie energii	6	96 936 453,56	47 689 540,37



**Informacja o wykorzystaniu środków publicznych z programów wdrażanych  
w województwie warmińsko-mazurskim  
Stan na 31 grudnia 2023 roku**

Nr osi/ działania/ poddziałania	Nazwa osi / działania / poddziałania	Liczba podpisanych umów	Całkowita wartość projektów (PLN)	Dofinansowanie z UE wg podpisanych umów (PLN)
<b>5</b>	<b>Środowisko przyrodnicze i racjonalne wykorzystanie zasobów</b>	<b>144</b>	<b>551 015 266,57</b>	<b>358 415 847,71</b>
5.1	Gospodarka odpadowa	28	124 396 363,46	69 210 521,04
5.2	Gospodarka wodno-ściekowa	29	139 701 675,17	70 156 666,59
5.3	Ochrona różnorodności biologicznej	61	228 249 858,99	174 938 388,95
5.4	Zapobieganie i zarządzanie ryzykiem	26	58 667 368,95	44 110 271,13
5.4.1	<i>Bezpieczeństwo Warmii i Mazur</i>	25	23 165 854,24	14 587 324,76
5.4.2	<i>Bezpieczny MOF</i>	1	35 501 514,71	29 522 946,37
<b>6</b>	<b>Kultura i dziedzictwo</b>	<b>209</b>	<b>1 148 505 330,56</b>	<b>732 675 670,00</b>
6.1	Infrastruktura kultury	127	340 488 472,78	201 215 412,42
6.1.1	<i>Dziedzictwo kulturowe</i>	33	156 252 499,37	106 248 989,65
6.1.2	<i>Instytucje kultury</i>	89	170 926 308,44	85 026 041,71
6.1.3	<i>Instytucje kultury - ZIT bis Ełk</i>	5	13 309 664,97	9 940 381,06
6.2	Dziedzictwo naturalne	82	808 016 857,78	531 460 257,58
6.2.1	<i>Infrastruktura uzdrowiskowa</i>	12	133 471 721,30	97 161 339,78
6.2.2	<i>Szlaki wodne i nabrzeża</i>	4	429 379 282,40	293 162 671,46
6.2.3	<i>Efektywne wykorzystanie zasobów</i>	66	245 165 854,08	141 136 246,34
<b>7</b>	<b>Infrastruktura Transportowa</b>	<b>26</b>	<b>1 245 636 012,68</b>	<b>890 301 053,82</b>
7.1	Infrastruktura drogowa o znaczeniu regionalnym	10	734 574 162,06	584 543 879,58
7.2	Infrastruktura drogowa w miejskich obszarach funkcjonalnych	12	198 437 644,90	95 453 656,63
7.2.1	<i>Mobilny MOF - ZIT Olsztyn</i>	7	137 351 447,64	65 627 849,12
7.2.2	<i>Infrastruktura drogowa w miejskim obszarze funkcjonalnym Elbląga - ZIT bis</i>	3	38 993 479,28	16 558 569,27
7.2.3	<i>Infrastruktura drogowa w miejskim obszarze funkcjonalnym Ełku - ZIT bis</i>	2	22 092 717,98	13 267 238,24
7.3	Infrastruktura kolejowa	2	287 245 439,46	197 100 300,00
7.4	Infrastruktura lotniskowa	2	25 378 766,26	13 203 217,61
<b>8</b>	<b>Obszary wymagające rewitalizacji</b>	<b>128</b>	<b>701 072 366,33</b>	<b>412 625 046,04</b>
8.1	Rewitalizacja obszarów miejskich	113	618 881 064,09	357 165 747,52
8.2	Rewitalizacja miejskiego obszaru funkcjonalnego Elbląga – ZIT bis	8	61 374 472,97	42 250 955,70
8.3	Rewitalizacja miejskiego obszaru funkcjonalnego Ełku – ZIT bis	7	20 816 829,27	13 208 342,82
<b>9</b>	<b>Dostęp do wysokiej jakości usług publicznych</b>	<b>310</b>	<b>676 876 435,22</b>	<b>407 086 603,65</b>
9.1	Infrastruktura ochrony zdrowia	141	365 809 625,79	212 672 790,46
9.1.1	<i>Rozwój specjalistycznych usług medycznych</i>	134	292 714 834,35	163 402 846,95
9.1.2	<i>Infrastruktura ochrony zdrowia w miejskim obszarze funkcjonalnym Elbląga</i>	7	73 094 791,44	49 269 943,51
9.2	Infrastruktura socjalna	44	62 199 036,60	41 779 927,45
9.3	Infrastruktura edukacyjna	125	248 867 772,83	152 633 885,74
9.3.1	<i>Infrastruktura kształcenia zawodowego</i>	24	70 969 376,45	51 091 068,55
9.3.2	<i>Infrastruktura dydaktyczna szkół wyższych</i>	3	60 945 483,64	41 119 947,34
9.3.3	<i>Instytucje popularyzujące naukę i innowacje</i>	2	35 934 809,93	19 090 842,50
9.3.4	<i>Infrastruktura edukacji ogólnokształcącej</i>	85	53 655 675,19	35 865 346,10
9.3.5	<i>Infrastruktura edukacji przedszkolnej</i>	11	27 362 427,62	5 466 681,25
<b>10</b>	<b>Regionalny rynek pracy</b>	<b>395</b>	<b>919 688 660,18</b>	<b>775 984 385,57</b>
10.1	Poprawa dostępu do zatrudnienia osób bezrobotnych i poszukujących pracy - projekty	140	439 610 136,63	373 668 615,47

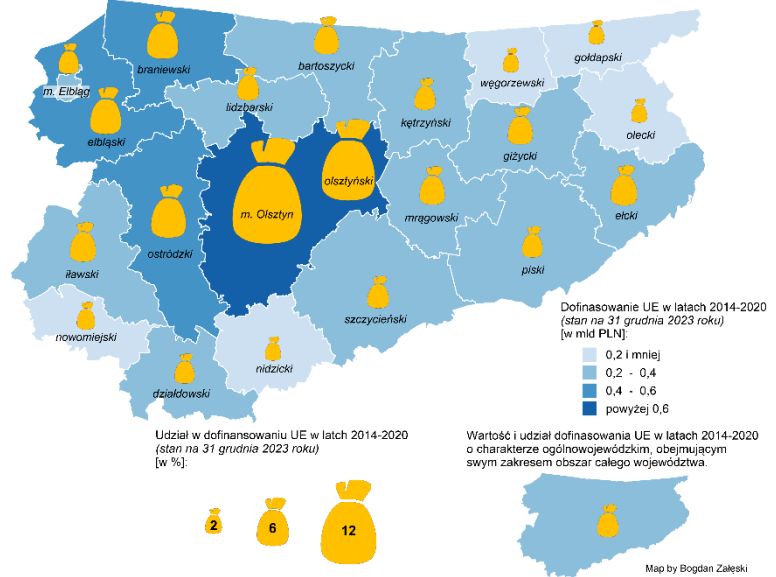
**Informacja o wykorzystaniu środków publicznych z programów wdrażanych  
w województwie warmińsko-mazurskim  
Stan na 31 grudnia 2023 roku**

Nr osi/ działania/ poddziałania	Nazwa osi / działania / poddziałania	Liczba podpisanych umów	Całkowita wartość projektów (PLN)	Dofinansowanie z UE wg podpisanych umów (PLN)
	pozakonkursowe realizowane przez powiatowe urzędy pracy			
10.2	Aktywizacja zawodowa osób pozostających bez zatrudnienia - projekty konkursowe	122	83 197 422,19	70 717 808,45
10.3	Rozwój samozatrudnienia	26	122 990 621,18	104 542 027,90
10.4	Pomoc w powrocie lub wejściu na rynek pracy osobom sprawującym opiekę nad dziećmi do lat 3	73	95 725 500,36	77 608 182,79
10.5	Wsparcie pracowników i osób zwolnionych poprzez działania outplacementowe	5	20 354 767,81	17 301 552,61
10.6	Usługi rozwojowe dla przedsiębiorstw MŚP i ich pracowników świadczone w oparciu o podejście popytowe	12	148 076 653,65	123 933 673,23
10.7	Aktywne i zdrowe starzenie się	17	9 733 558,36	8 212 525,12
<b>11</b>	<b>Włączenie społeczne</b>	<b>904</b>	<b>728 374 134,10</b>	<b>616 207 486,79</b>
11.1	Aktywne włączenie, w tym z myślą o promowaniu równych szans oraz aktywnego uczestnictwa i zwiększaniu szans na zatrudnienie	480	405 278 969,64	344 242 773,66
11.1.1	<i>Aktywizacja społeczna i zawodowa osób wykluczonych oraz zagrożonych wykluceniem społecznym - projekty konkursowe</i>	406	343 501 645,99	291 736 343,50
11.1.2	<i>Aktywizacja społeczna i zawodowa osób wykluczonych oraz zagrożonych wykluceniem społecznym z wykorzystaniem instrumentów aktywnej integracji - projekt ZIT Olsztyn</i>	61	52 268 162,24	44 423 643,01
11.1.3	<i>Aktywizacja społeczna i zawodowa osób wykluczonych oraz zagrożonych wykluceniem społecznym - projekt ZIT Elk</i>	13	9 509 161,41	8 082 787,15
11.2	Ułatwienie dostępu do przystępnych cenowo, trwałych oraz wysokiej jakości usług, w tym opieki zdrowotnej i usług socjalnych świadczonych w interesie ogólnym	413	221 507 067,35	185 614 830,62
11.2.1	<i>Ułatwienie dostępu do usług zdrowotnych - projekty konkursowe</i>	1	328 350,00	279 097,50
11.2.3	<i>Ułatwienie dostępu do usług społecznych, w tym integracja ze środowiskiem lokalnym - projekty konkursowe</i>	319	168 551 027,98	140 704 367,26
11.2.4	<i>Ułatwienie dostępu do usług społecznych - projekt ZIT Olsztyn</i>	61	36 452 699,62	30 883 775,88
11.2.5	<i>Ułatwienie dostępu do usług społecznych, w tym integracja ze środowiskiem lokalnym - projekt ZIT Elk</i>	32	16 174 989,75	13 747 589,98
11.3	Wspieranie przedsiębiorczości społecznej i integracji zawodowej w przedsiębiorstwach społecznych oraz ekonomii społecznej i solidarnej w celu ułatwienia dostępu do zatrudnienia	11	101 588 097,11	86 349 882,51
11.3.1	<i>Wsparcie przedsiębiorczości społecznej</i>	8	96 734 740,39	82 224 529,31
11.3.2	<i>Koordinacja ekonomii społecznej w regionie</i>	3	4 853 356,72	4 125 353,20
<b>12</b>	<b>Pomoc Techniczna</b>	<b>54</b>	<b>369 117 376,82</b>	<b>313 749 770,21</b>
12.1	Wsparcie procesu przygotowania, wdrażania, monitorowania i kontroli	30	351 174 371,46	298 498 215,69
12.2	Działania w zakresie ewaluacji i badań	8	4 851 970,18	4 124 174,63
12.3	Działania informacyjne i promocyjne	16	13 091 035,18	11 127 379,89
<b>13</b>	<b>Odporna i zdrowa gospodarka przyszłości</b>	<b>179</b>	<b>147 704 969,12</b>	<b>108 042 270,90</b>
13.1	Wytrzymałe MŚP	132	72 699 650,75	49 774 103,16
13.2	Ochrona zdrowia	45	61 935 513,51	47 770 078,03
13.3	Zrównoważony transport miejski	2	13 069 804,86	10 498 089,71
	<b>Razem</b>	<b>5 348</b>	<b>11 729 784 231,20</b>	<b>7 926 370 531,92</b>

Źródło: Opracowanie własne na podstawie danych pochodzących z elektronicznej bazy SL2014 projektów współfinansowanych z funduszy UE na lata 2014-2020 wg stanu na 31 grudnia 2023 r., [www.funduszeuropejskie.gov.pl](http://www.funduszeuropejskie.gov.pl).

Analiza rozkładu przestrzennego dofinansowania UE udzielonego w ramach RPO WiM 2014-2020 na poziomie powiatów pokazuje, że największa wartość środków UE przypadła na projekty realizowane na terenie miasta Olsztyn (1 240,5 mln zł), powiatu olsztyńskiego (913,6 mln zł), powiatu ostródzkiego (533,9 mln zł), powiatu braniewskiego (470,3 mln zł) oraz powiatu elbląskiego (460,8 mln zł). Najmniejsza wartość dofinansowania UE trafiła do powiatów: nowomiejskiego (197,1 mln zł), gołdapskiego (154,1 mln zł), oleckiego (153,0 mln zł), nidzickiego (152,3 mln zł) oraz węgorzewskiego (150,7 mln zł).

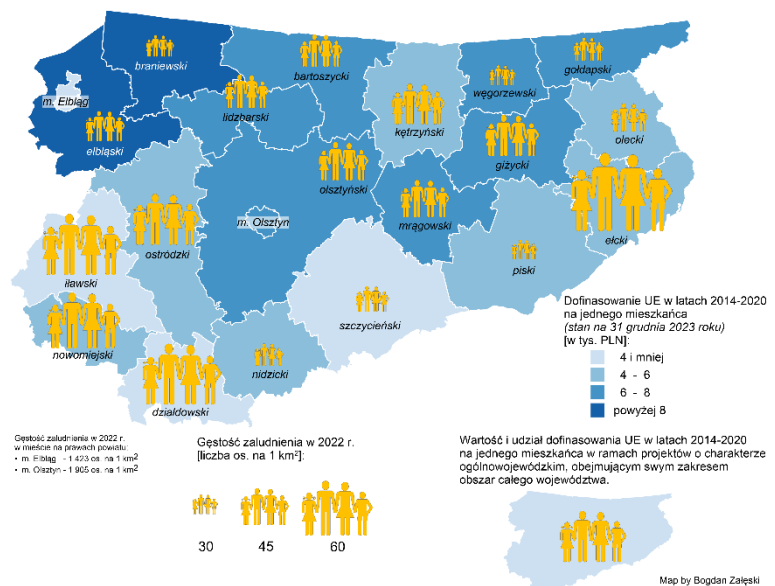
**Mapa 7.** Dofinansowanie UE w podziale na powiaty województwa warmińsko-mazurskiego – łączna wartość – w ramach Regionalnego Programu Operacyjnego Województwa Warmińsko-Mazurskiego na lata 2014-2020.



Źródło: Opracowanie własne na podstawie danych pochodzących z elektronicznej bazy SL2014 projektów współfinansowanych z funduszy UE na lata 2014-2020 wg stanu na 31 grudnia 2023 r., [www.funduszeuropejskie.gov.pl](http://www.funduszeuropejskie.gov.pl).

Rozkład przestrzenny dofinansowania UE RPO WiM na lata 2014-2020 (mapa nr 8), obliczony na podstawie podpisanych umów o dofinansowanie, w przeliczeniu na jednego mieszkańca pokazuje, iż najbardziej na realizacji RPO WiM 2014-2020 skorzystali mieszkańcy powiatu braniewskiego (12 425 zł na mieszkańca) oraz powiatu elbląskiego (8 437 zł). Najmniejsze korzyści odnieśli natomiast mieszkańcy powiatów: iławskiego (3 959 zł), szczywieńskiego (3 898 zł), działdowskiego (3 674 zł) oraz m. Elbląga (2 057 zł).

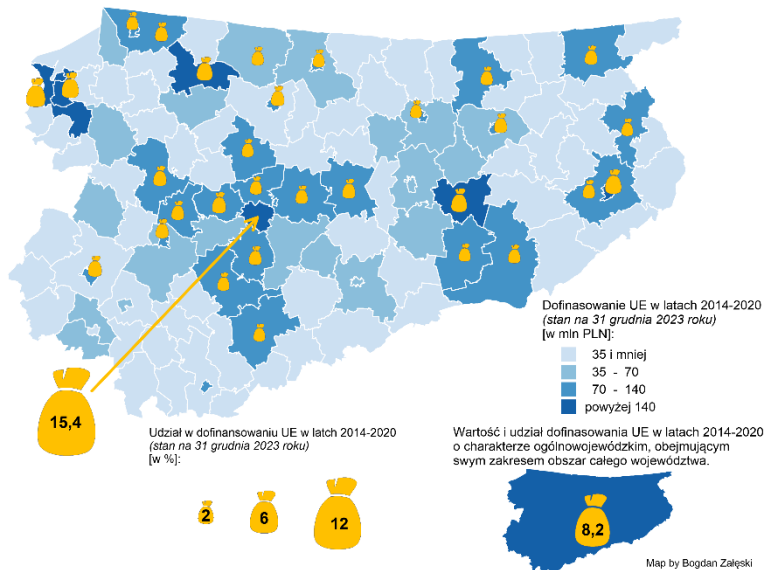
**Mapa 8.** Dofinansowanie UE w podziale na powiaty województwa warmińsko-mazurskiego – w przeliczeniu na mieszkańca – w ramach Regionalnego Programu Operacyjnego Województwa Warmińsko-Mazurskiego na lata 2014-2020.



Źródło: Opracowanie własne na podstawie danych pochodzących z elektronicznej bazy SL2014 projektów współfinansowanych z funduszy UE na lata 2014-2020 wg stanu na 31 grudnia 2023 r., [www.funduszeuropejskie.gov.pl](http://www.funduszeuropejskie.gov.pl).

Na poziomie gmin, analiza rozkładu przestrzennego udzielonego dofinansowania UE w ramach RPO WiM 2014-2020 pokazuje, że największa wartość środków UE przypadła na projekty realizowane na terenie miasta Olsztyna (1,2 mld zł), gminy Elbląg (262,5 mln zł) oraz miasta Elbląga (210,1 mln zł), miasta Ełk (192,0 mln zł) oraz gminy Mikołajki (177,9 mln zł) i Pieniężno (177,1 mln zł). Średnia wartość dofinansowania UE w przeliczeniu na jedną gminę wynosiła 62,6 mln zł. Najmniejsza wartość dofinansowania UE trafiła do gmin: Godkowo (12,1 mln zł), Rychliki (10,8 mln zł) oraz Markusy (9,6 mln zł).

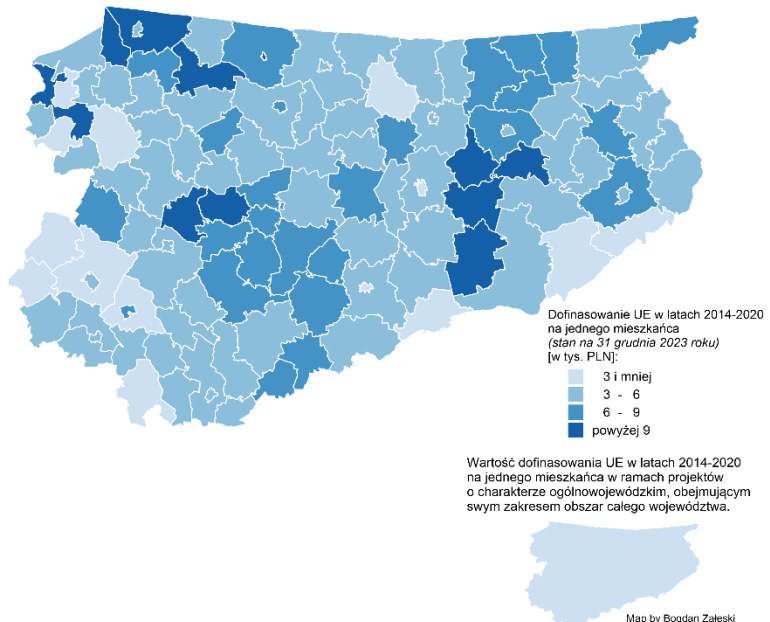
**Mapa 9.** Dofinansowanie UE w podziale na gminy województwa warmińsko-mazurskiego – łączna wartość – w ramach Regionalnego Programu Operacyjnego Województwa Warmińsko-Mazurskiego na lata 2014-2020 (RPO WiM).



Źródło: Opracowanie własne na podstawie danych pochodzących z elektronicznej bazy SL2014 projektów współfinansowanych z funduszy UE na lata 2014-2020 wg stanu na 31 grudnia 2023 r., [www.funduszeuropejskie.gov.pl](http://www.funduszeuropejskie.gov.pl).

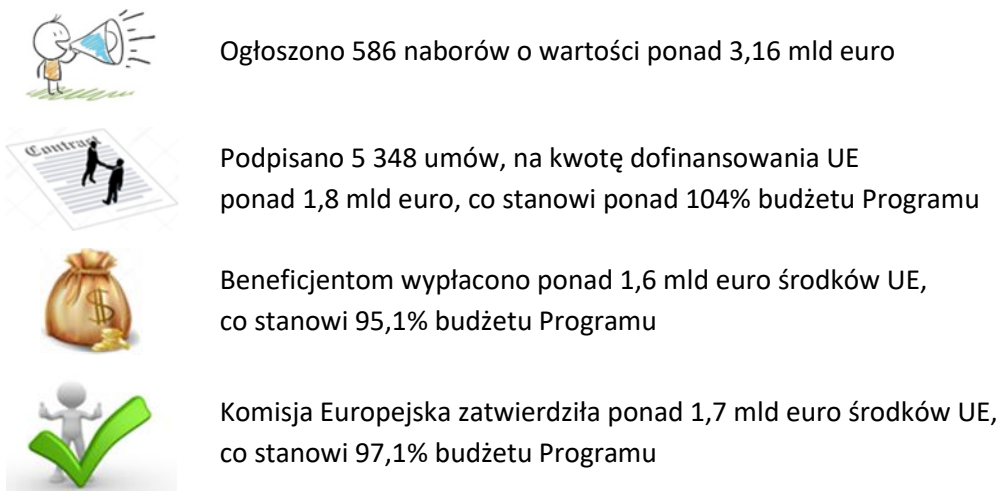
Rozkład przestrzenny udzielonego dofinansowania UE w ramach RPO WiM na lata 2014-2020 (mapa nr 10), obliczony na podstawie podpisanych umów o dofinansowanie, w przeliczeniu na jednego mieszkańca pokazuje, iż najbardziej na realizacji programów operacyjnych skorzystali mieszkańcy gmin: Elbląg (34 398 zł), Pieniężna (31 602 zł), Górowa Iławeckiego (26 375 zł), Mikołajek (24 006 zł), Łukty (23 880 zł). Najmniej skorzystali mieszkańcy gminy Lidzbarka (1 889 zł), miasta Elbląga (1 850 zł) oraz gminy Biała Piska (1 622 zł).

**Mapa 10.** Dofinansowanie UE w podziale na gminy województwa warmińsko-mazurskiego – w przeliczeniu na mieszkańca – w ramach Regionalnego Programu Operacyjnego Województwa Warmińsko-Mazurskiego na lata 2014-2020 (RPO WiM).



Źródło: Opracowanie własne na podstawie danych pochodzących z elektronicznej bazy SL2014 projektów współfinansowanych z funduszy UE na lata 2014-2020 wg stanu na 31 grudnia 2023 r., [www.funduszeuropejskie.gov.pl](http://www.funduszeuropejskie.gov.pl).

Od początku wdrażania RPO WiM 2014-2020 do końca 2023 roku osiągnięto znaczące efekty realizacji programu, które przedstawiono na poniższej infografice:



## 2. Program Operacyjny Infrastruktura i Środowisko 2014-2020

Program Operacyjny Infrastruktura i Środowisko 2014-2020 (PO IŚ 2014-2020) był największym pod względem alokacji programem na lata 2014-2020. Alokacja Programu wynosiła 27,41 mld euro (ok. 115 mld zł). Fundusze zostały przeznaczone m.in. na wsparcie gospodarki niskoemisyjnej, ochronę środowiska, w tym przeciwdziałanie i adaptację do zmian klimatu, transport, bezpieczeństwo energetyczne, ochronę zdrowia i kulturę. Na znaczeniu zyskała także energetyka i służba zdrowia, szczególnie systemy ratownictwa medycznego. Większy niż w poprzedniej perspektywie nacisk położony został na redukcję emisji oraz wsparcie gospodarki efektywnie korzystającej z dostępnych zasobów, przez co sprzyjającej środowisku i jednocześnie bardziej konkurencyjnej. Beneficjentami PO IŚ 2014-2020 byli zarówno podmioty publiczne, w tym jednostki samorządu terytorialnego, jak i przedsiębiorstwa.

Instytucją Zarządzającą PO IŚ 2014-2020 był minister właściwy do spraw rozwoju regionalnego (obecnie Ministerstwo Funduszy i Polityki Regionalnej), zaś funkcję Instytucji Pośredniczącej pełniło: Centrum Unijnych Projektów Transportowych, Ministerstwo Środowiska, Ministerstwo Energii, Ministerstwo Zdrowia oraz Ministerstwo Kultury i Dziedzictwa Narodowego.

Typy działań realizowanych w ramach PO IŚ 2014-2020 obejmowały m.in.:

- rozbudowę dróg krajowych i kolei w sieci TEN-T i poza siecią;
- budowę i modernizację dróg krajowych w miastach, a także obwodnice i trasy wylotowe;
- ekologiczny transport miejski – tabor szynowy, trolejbusowy i autobusowy, kolej aglomeracyjna;
- lepszą infrastrukturę śródlądową i portową;
- nowoczesne szpitale ponadregionalne i laboratoria medyczne, w tym diagnostyka chorób aktywności zawodowej;
- ratownictwo medyczne: nowe oddziały ratunkowe w szpitalach, lotniska lub lądowiska, bazy lotniczego pogotowia ratunkowego;
- odnawialne źródła energii – elektrownie wodne, wiatrowe, biopaliwa;

- energooszczędna gospodarka w miastach i przedsiębiorstwach, w tym kompleksowa termomodernizacja budynków;
- rozbudowę i modernizację przesyłania, magazynowania i dystrybucji gazu ziemnego;
- rozbudowę kanalizacji i oczyszczalni ścieków;
- zmniejszanie ryzyka powodzi i suszy;
- ochronę i rozwój dziedzictwa kulturowego i zasobów kultury.

Do końca 2023 roku w ramach PO IŚ 2014-2020 podpisano 129 umów o dofinansowanie projektów realizowanych na terenie województwa warmińsko-mazurskiego. Ich łączna suma dofinansowania wyniosła ponad 5,5 mld zł.

Najwięcej środków zakontraktowano w ramach działania 3.1 *Rozwój drogowej i lotniczej sieci TEN-T* – 2 288 145 184,08 zł. Najmniej natomiast w działaniu 2.5 *Poprawa jakości środowiska miejskiego* – 3 497 871,69 zł.

Szczegółowe zestawienie prezentuje tabela nr 2.

**Tabela 2.** Umowy o dofinansowanie projektów realizowanych w województwie warmińsko-mazurskim w ramach PO IŚ (stan na 31.12.2023 r.)

Nr osi/ działania/ poddziałania	Nazwa osi / działania / poddziałania	Liczba podpisanych umów	Całkowita wartość projektów (PLN)	Dofinansowanie z UE wg podpisanych umów (PLN)
<b>1.</b>	<b>Zmniejszenie emisyjności gospodarki</b>	<b>36</b>	<b>575 795 898,00</b>	<b>258 279 028,98</b>
1.1.	Wspieranie wytwarzania i dystrybucji energii pochodzącej ze źródeł odnawialnych	7	173 355 448,66	67 522 389,59
1.1.1.	Wspieranie inwestycji dotyczących wytwarzania energii z odnawialnych źródeł wraz z podłączeniem tych źródeł do sieci dystrybucyjnej/przesyłowej	6	169 542 448,66	65 266 726,12
1.1.2.	Wspieranie projektów dotyczących budowy oraz rozbudowy sieci umożliwiających przyłączenie jednostek wytwarzania energii z OZE	1	3 813 000,00	2 255 663,47
1.3.	Wspieranie efektywności energetycznej w budynkach	12	93 828 557,67	47 346 144,52
1.3.1.	Wspieranie efektywności energetycznej w budynkach publicznych	10	16 053 089,47	12 904 259,06
1.3.2.	Wspieranie efektywności energetycznej w sektorze mieszkaniowym	2	77 775 468,20	34 441 885,46
1.4.	Rozwijanie i wdrażanie inteligentnych systemów dystrybucji działających na niskich i średnich poziomach napięcia	1	39 469 869,66	23 751 215,16
1.4.1.	Wsparcie budowy inteligentnych sieci elektroenergetycznych o charakterze pilotażowym i demonstracyjnym	1	39 469 869,66	23 751 215,16
1.5.	Efektywna dystrybucja ciepła i chłodu	11	157 521 670,54	77 975 553,77
1.6.	Promowanie wykorzystywania wysokosprawnej kogeneracji ciepła i energii elektrycznej w oparciu o zapotrzebowanie na ciepło użytkowe	5	111 620 351,47	41 683 725,94
1.6.1.	Źródła wysokosprawnej kogeneracji	5	111 620 351,47	41 683 725,94
<b>2.</b>	<b>Ochrona środowiska, w tym adaptacja do zmian klimatu</b>	<b>30</b>	<b>1 419 094 941,62</b>	<b>564 697 871,89</b>
2.1.	Adaptacja do zmian klimatu wraz z zabezpieczeniem i zwiększeniem odporności na klęski żywiołowe, w szczególności katastrofy naturalne oraz monitoring środowiska	6	147 819 820,36	98 864 023,92
2.2.	Gospodarka odpadami komunalnymi	3	850 166 935,03	243 080 140,90
2.3.	Gospodarka wodno-ściekowa w aglomeracjach	9	401 279 332,69	207 062 832,56
2.4.	Ochrona przyrody i edukacja ekologiczna	10	14 481 947,33	12 193 002,82

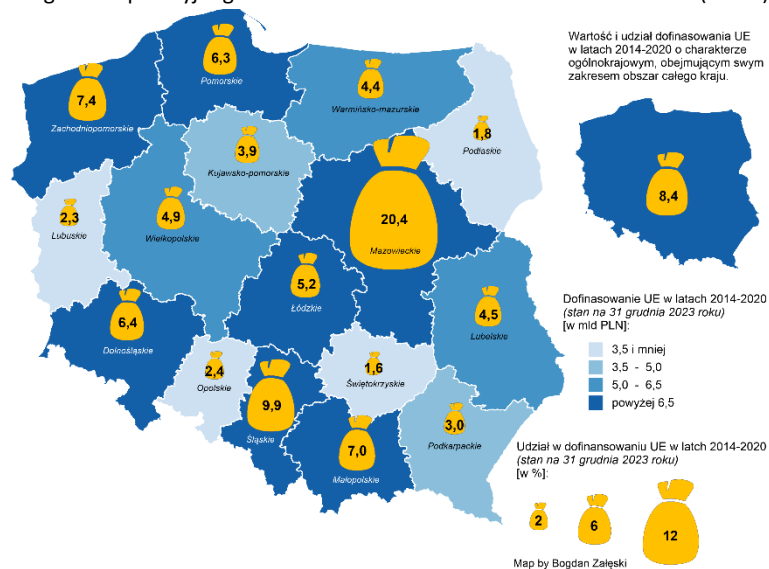
**Informacja o wykorzystaniu środków publicznych z programów wdrażanych  
w województwie warmińsko-mazurskim  
Stan na 31 grudnia 2023 roku**

Nr osi/ działania/ poddziałania	Nazwa osi / działania / poddziałania	Liczba podpisanych umów	Całkowita wartość projektów (PLN)	Dofinansowanie z UE wg podpisanych umów (PLN)
2.5.	Poprawa jakości środowiska miejskiego	2	5 346 906,21	3 497 871,69
<b>3.</b>	<b>Rozwój sieci drogowej TEN-T i transportu multimodalnego</b>	<b>9</b>	<b>4 138 987 590,01</b>	<b>2 288 145 184,08</b>
3.1.	Rozwój drogowej i lotniczej sieci TEN-T	9	4 138 987 590,01	2 288 145 184,08
<b>4.</b>	<b>Infrastruktura drogowa dla miast</b>	<b>4</b>	<b>2 803 075 744,44</b>	<b>1 624 848 071,89</b>
4.1.	Zwiększenie dostępności transportowej ośrodków miejskich leżących w sieci drogowej TEN-T i odciążenie miast od nadmiernego ruchu drogowego	2	1 079 839 635,38	652 491 201,27
4.2.	Zwiększenie dostępności transportowej ośrodków miejskich leżących poza siecią drogową TEN-T i odciążenie miast od nadmiernego ruchu drogowego	2	1 723 236 109,06	972 356 870,62
<b>5.</b>	<b>Rozwój transportu kolejowego w Polsce</b>	<b>5</b>	<b>1 102 937 926,54</b>	<b>550 638 756,60</b>
5.1.	Rozwój kolejowej sieci TEN-T	3	1 053 696 451,35	524 598 208,84
5.2.	Rozwój transportu kolejowego poza TEN-T	2	49 241 475,19	26 040 547,76
<b>7.</b>	<b>Poprawa bezpieczeństwa energetycznego</b>	<b>1</b>	<b>69 700 893,82</b>	<b>12 395 503,45</b>
7.1.	Rozwój inteligentnych systemów magazynowania, przesyłu i dystrybucji energii	1	69 700 893,82	12 395 503,45
<b>8.</b>	<b>Ochrona dziedzictwa kulturowego i rozwój zasobów kultury</b>	<b>5</b>	<b>111 540 547,87</b>	<b>66 057 314,69</b>
8.1.	Ochrona dziedzictwa kulturowego i rozwój zasobów kultury	5	111 540 547,87	66 057 314,69
<b>9.</b>	<b>Wzmocnienie strategicznej infrastruktury ochrony zdrowia</b>	<b>34</b>	<b>179 443 457,04</b>	<b>117 509 539,26</b>
9.1.	Infrastruktura ratownictwa medycznego	26	67 926 638,79	41 738 537,74
9.2.	Infrastruktura ponadregionalnych podmiotów leczniczych	8	111 516 818,25	75 771 001,52
<b>11.</b>	<b>REACT-EU</b>	<b>5</b>	<b>43 379 132,13</b>	<b>36 358 570,86</b>
11.3.	Wspieranie naprawy i odporności systemu ochrony zdrowia	5	43 379 132,13	36 358 570,86
	<b>Razem</b>	<b>129</b>	<b>10 443 956 131,46</b>	<b>5 518 929 841,68</b>

Źródło: Opracowanie własne na podstawie danych pochodzących z elektronicznej bazy SL2014 projektów współfinansowanych z funduszy UE na lata 2014-2020 wg stanu na 31 grudnia 2023 r., [www.funduszeuropejskie.gov.pl](http://www.funduszeuropejskie.gov.pl).

Analiza rozkładu przestrzennego dofinansowania UE udzielonego w ramach PO IiŚ 2014-2020 pokazuje, że największa wartość środków UE przypadała na projekty realizowane na terenie województwa mazowieckiego (25,6 mld zł) oraz śląskiego (12,5 mld zł). Najmniejsza wartość dofinansowania UE trafiła do województwa świętokrzyskiego (2,1 mld zł). Województwo warmińsko-mazurskie uplasowało się na 10. Pozycji z kwotą dofinansowania UE na poziomie 5,5 mld zł.

**Mapa 11.** Dofinansowanie UE w podziale na województwa – w ramach Programu Operacyjnego Infrastruktura i Środowisko na lata 2014-2020 (PO IiŚ).



Źródło: Opracowanie własne na podstawie danych pochodzących z elektronicznej bazy SL2014 projektów współfinansowanych z funduszy UE na lata 2014-2020 wg stanu na 31 grudnia 2023 r., [www.funduszeuropejskie.gov.pl](http://www.funduszeuropejskie.gov.pl).

### 3. Program Operacyjny Inteligentny Rozwój 2014-2020

Program Operacyjny Inteligentny Rozwój 2014-2020 (PO IR 2014-2020) był drugim pod względem budżetu programem na lata 2014-2020 i największym w Unii Europejskiej programem finansujący badania, rozwój oraz innowacje. Najważniejszym jego założeniem było dofinansowanie projektów badawczo-rozwojowych prowadzonych przez przedsiębiorców – samodzielnie lub we współpracy z sektorem nauki – oraz wdrożenia ich wyników na rynek. Alokacja przewidziana na Program wyniosła 8,61 mld euro (ok. 36 mld zł). Program miał za zadanie pomóc skutecznie przekształcić pomysły w innowacyjne produkty, usługi i technologie, czyli przejść „od pomysłu do rynku”. Z jego funduszy wsparcie otrzymali także przedsiębiorcy chcący rozwijać swoją działalność poza granicami Polski oraz korzystający z usług instytucji otoczenia biznesu. Część środków została przeznaczona na podniesienie pozycji polskiej nauki na arenie międzynarodowej. Finansowane były głównie przedsięwzięcia wpisujące się w tzw. inteligentne specjalizacje, tj. wybrane dziedziny gospodarki i nauki, stanowiące potencjał rozwojowy kraju i regionów.

Za zarządzanie Programem Operacyjnym Inteligentny Rozwój 2014-2020 odpowiadał minister właściwy do spraw rozwoju regionalnego (obecnie Ministerstwo Funduszy i Polityki Regionalnej), natomiast do instytucji pośredniczących należały: Narodowe Centrum Badań i Rozwoju (dla osi 1 i 4), Polska Agencja Rozwoju Przedsiębiorczości (dla poddziałań: 2.3.1, 2.3.2, 2.3.3, 2.3.4, 3.1.5, 3.2.1 oraz 3.3.3 PO IR) oraz Bank Gospodarstwa Krajowego (dla poddziałania 3.2.2 PO IR).

PO IR 2014-2020 umożliwiał m.in. finansowanie takich przedsięwzięć jak:

- współpraca biznesu i nauki;
- wsparcie przedsiębiorstw w ich działalności badawczej, rozwojowej i innowacyjnej, w tym bony dla przedsiębiorców;
- wsparcie badań o wysokim, międzynarodowym potencjale;



- innowacyjne technologie w ochronie środowiska;
- wsparcie w zakresie internacjonalizacji krajowych klastrów kluczowych;
- wsparcie firm korzystających z usług instytucji otoczenia biznesu;
- coraz większy udział środków zwrotnych – lepszy dostęp do rynku kapitałowego dla małych i średnich przedsiębiorstw;
- wsparcie kierowane tam, gdzie potencjał rozwojowy jest najwyższy (inteligentne specjalizacje).

Do końca 2023 roku w ramach PO IR 2014-2020 podpisano 344 umowy o dofinansowanie projektów realizowanych na terenie województwa warmińsko-mazurskiego. Ich łączna suma dofinansowania wyniosła ponad 1,3 mld zł.

Najwięcej środków zakontraktowano w ramach działania 3.2. *Wsparcie wdrożeń wyników prac B+R* – blisko 609 mln zł. Najmniej natomiast w działaniu 6.2. *Wsparcie MŚP w obszarze cyfryzacji - Bony na cyfryzację* – 3,9 mln zł.

Szczegółowe zestawienie prezentuje tabela nr 3.

**Tabela 3.** Umowy o dofinansowanie projektów realizowanych w województwie warmińsko-mazurskim w ramach PO IR (wg stanu na 31.12.2023 r.)

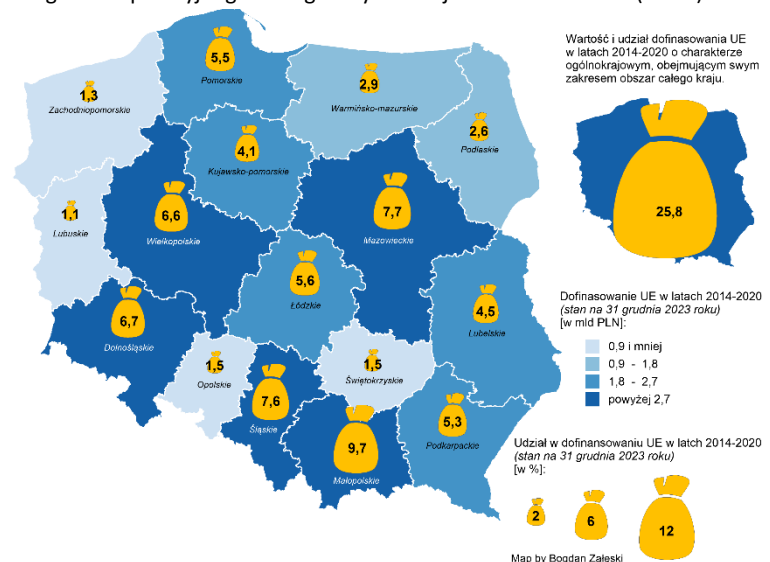
Nr osi/ działania/ poddziałania	Nazwa osi / działania / poddziałania	Liczba podpisanych umów	Całkowita wartość projektów (PLN)	Dofinansowanie z UE wg podpisanych umów (PLN)
<b>1.</b>	<b>Wsparcie prowadzenia prac B+R przez przedsiębiorstwa</b>	<b>85</b>	<b>712 459 515,83</b>	<b>434 738 000,27</b>
1.1.	Projekty B+R przedsiębiorstw	78	671 016 723,65	404 391 286,80
1.1.1.	<i>Badania przemysłowe i prace rozwojowe realizowane przez przedsiębiorstwa</i>	76	641 531 491,21	391 362 127,46
1.1.2.	<i>Prace B+R związane z wytworzeniem instalacji pilotażowej/demonstracyjnej</i>	2	29 485 232,44	13 029 159,34
1.2.	Sektorowe programy B+R	6	26 630 292,18	18 496 713,47
1.3.	Prace B+R finansowane z udziałem funduszy kapitałowych	1	14 812 500,00	11 850 000,00
1.3.1.	<i>Wsparcie projektów badawczo-rozwojowych w fazie preseed przez fundusze typu proof of concept - BRIDGE Alfa</i>	1	14 812 500,00	11 850 000,00
<b>2.</b>	<b>Wsparcie otoczenia i potencjału przedsiębiorstw do prowadzenia działalności B+R+I</b>	<b>89</b>	<b>406 364 737,29</b>	<b>170 152 554,59</b>
2.1.	Wsparcie inwestycji w infrastrukturę B+R przedsiębiorstw	27	365 911 041,72	147 452 920,03
2.3.	Proinnowacyjne usługi dla przedsiębiorstw	62	40 453 695,57	22 699 634,56
2.3.1.	<i>Proinnowacyjne usługi IOB dla MŚP</i>	13	18 288 503,20	9 503 528,00
2.3.2.	<i>Bony na innowacje dla MŚP</i>	31	14 672 563,02	9 173 479,86
2.3.4.	<i>Ochrona własności przemysłowej</i>	8	1 608 139,35	695 636,70
2.3.5.	<i>Design dla przedsiębiorców</i>	3	4 613 000,00	2 055 500,00
2.3.6.	<i>Granty na Eurogranty</i>	7	1 271 490,00	1 271 490,00
<b>3.</b>	<b>Wsparcie innowacji w przedsiębiorstwach</b>	<b>139</b>	<b>1 131 910 602,17</b>	<b>609 557 643,16</b>
3.2.	Wsparcie wdrożeń wyników prac B+R	90	1 107 967 159,64	592 093 932,16
3.2.1.	<i>Badania na rynek</i>	36	655 717 853,80	337 426 644,23
3.2.2.	<i>Kredyt na innowacje technologiczne</i>	54	452 249 305,84	254 667 287,93
3.3.	Wsparcie promocji oraz internacjonalizacji innowacyjnych przedsiębiorstw	49	23 943 442,53	17 463 711,00
3.3.3.	<i>Wsparcie MŚP w promocji marek produktowych – Go to Brand</i>	49	23 943 442,53	17 463 711,00
<b>4.</b>	<b>Zwiększenie potencjału naukowo-badawczego</b>	<b>10</b>	<b>160 985 693,57</b>	<b>112 679 329,85</b>

Nr osi/ działania/ poddziałania	Nazwa osi / działania / poddziałania	Liczba podpisanych umów	Całkowita wartość projektów (PLN)	Dofinansowanie z UE wg podpisanych umów (PLN)
4.1.	Badania naukowe i prace rozwojowe	8	31 405 101,21	24 739 236,69
4.1.1.	Strategiczne programy badawcze dla gospodarki	1	2 006 970,00	710 803,50
4.1.2.	Regionalne agendy naukowo-badawcze	1	921 726,00	460 863,00
4.1.4.	Projekty aplikacyjne	6	28 476 405,21	23 567 570,19
4.2.	Rozwój nowoczesnej infrastruktury badawczej sektora nauki	2	129 580 592,36	87 940 093,16
<b>6.</b>	<b>Zwiększenie potencjału przedsiębiorstw i przygotowanie do cyfrowej transformacji w kontekście pandemii COVID-19</b>	<b>21</b>	<b>4 699 006,04</b>	<b>4 699 006,04</b>
6.2.	Wsparcie MŚP w obszarze cyfryzacji - Bony na cyfryzację	21	4 699 006,04	4 699 006,04
	<b>Razem</b>	<b>344</b>	<b>2 416 419 554,90</b>	<b>1 331 074 432,98</b>

Źródło: Opracowanie własne na podstawie danych pochodzących z elektronicznej bazy SL2014 projektów współfinansowanych z funduszy UE na lata 2014-2020 wg stanu na 31 grudnia 2023 r., [www.funduszeuropejskie.gov.pl](http://www.funduszeuropejskie.gov.pl).

Analiza rozkładu przestrzennego dofinansowania UE udzielonego w ramach PO IR 2014-2020 (mapa nr 12) pokazuje, że największa wartość środków UE przypadła na projekty realizowane na terenie województwa małopolskiego (4,5 mld zł), mazowieckiego (3,6 mld zł), śląskiego (3,5 mld zł), dolnośląskiego (3,1 mld zł) oraz wielkopolskiego (3,1 mld zł). Najmniejsza wartość dofinansowania UE trafiła do województw: świętokrzyskiego (695 mln zł), opolskiego (691 mln zł), zachodniopomorskiego (587,9 mln zł) oraz lubuskiego (517,7 mln zł). Województwo

**Mapa 12.** Dofinansowanie UE w podziale na województwa – w ramach Programu Operacyjnego Inteligentny Rozwój na lata 2014-2020 (PO IR).



Źródło: Opracowanie własne na podstawie danych pochodzących z elektronicznej bazy SL2014 projektów współfinansowanych z funduszy UE na lata 2014-2020 wg stanu na 31 grudnia 2023 r., [www.funduszeuropejskie.gov.pl](http://www.funduszeuropejskie.gov.pl).

warmińsko-mazurskie uplasowało się na 11. pozycji z kwotą dofinansowania UE na poziomie 1,3 mld zł.

#### 4. Program Operacyjny Wiedza Edukacja Rozwój 2014-2020

Program Operacyjny Wiedza Edukacja Rozwój 2014-2020 (PO WER 2014-2020) powstał w odpowiedzi na potrzeby reform w obszarach zatrudnienia, włączenia społecznego, adaptacyjności, edukacji, szkolnictwa wyższego, zdrowia i dobrego rządzenia. Alokacja Programu wynosiła 4,69 mld euro (ok. 19 mld zł). Wspierane są również innowacje społeczne i współpraca ponadnarodowa w wymienionych dziedzinach. W programie, oprócz środków Europejskiego Funduszu Społecznego, były dostępne także fundusze Inicjatywy na rzecz zatrudnienia osób młodych.

Wsparcie PO WER 2014-2020 uzupełniało działania realizowane na poziomie województw w ramach regionalnych programów operacyjnych, z których bezpośrednią pomoc uzyskiwały osoby pozostające

bez pracy, wykluczone bądź zagrożone wykluczeniem społecznym, czy też chcące podnieść swoje kwalifikacje.

Instytucją Zarządzającą PO WER 2014-2020 był minister właściwy do spraw rozwoju regionalnego (obecnie Ministerstwo Funduszy i Polityki Regionalnej) zaś funkcję Instytucji Pośredniczącej pełniły: Ministerstwo Rodziny, Pracy i Polityki Społecznej, Wojewódzkie Urzędy Pracy (oś I), Ministerstwo Spraw Wewnętrznych i Administracji, Kancelaria Prezesa Rady Ministrów, Ministerstwo Sprawiedliwości, Ministerstwo Edukacji Narodowej, Państwowa Agencja Rozwoju Przedsiębiorczości (oś II), Narodowe Centrum Badań i Rozwoju (oś III), Centrum Projektów Europejskich (oś IV), Ministerstwo Zdrowia (oś V).

Wspieranymi typami działań były m. in.:

- pomoc osobom młodym:
  - podjęcie zatrudnienia (np. staże, praktyki zawodowe, szkolenia, dopłaty dla firm na zatrudnienie osób młodych);
  - wsparcie przedsiębiorczości osób młodych (dotacje na założenie własnej firmy);
- kształcenie studentów i doktorantów:
  - realizacja studiów we współpracy z pracodawcami;
  - rozwój kompetencji kluczowych, najważniejszych z punktu widzenia pracodawców;
  - rozszerzanie oferty studiów w językach obcych;
- reformy w obszarze zatrudnienia, pomocy społecznej i edukacji;
- indywidualizacja pomocy dla osób bezrobotnych;
- szerszy wachlarz usług zdrowotnych (np. standardy usług opieki dla osób starszych);
- modernizacja programów nauczania – np. w zakresie wykorzystania ICT oraz kompetencji technicznych i ścisłych;
- lepsze warunki do prowadzenia działalności gospodarczej – uproszczenia prawa, usprawnienia
- w sądach gospodarczych, lepsze usługi publiczne dla firm.

Do końca 2023 roku w ramach PO WER 2014-2020 podpisano 298 umów o dofinansowanie projektów realizowanych na terenie województwa warmińsko-mazurskiego. Ich łączna suma dofinansowania wyniosła ponad 420 mln zł.

Najwięcej środków zakontraktowano w ramach działania 1.1 *Wsparcie osób młodych pozostających bez pracy na regionalnym rynku pracy – projekty pozakonkursowe* – 254,4 mln zł. Najmniej natomiast w działaniu 2.4 *Modernizacja publicznych i niepublicznych służb zatrudnienia oraz lepsze dostosowanie ich do potrzeb rynku pracy* – 506 881 zł.

Szczegółowe zestawienie prezentuje tabela nr 4.

**Tabela 4.** Umowy o dofinansowanie projektów realizowanych w województwie warmińsko-mazurskim w ramach PO WER (wg stanu na 31.12.2023 r.)

Nr osi/ działania/ poddziałania	Nazwa osi / działania / poddziałania	Liczba podpisanych umów	Całkowita wartość projektów (PLN)	Dofinansowanie z UE wg podpisanych umów (PLN)
1	Rynek pracy otwarty dla wszystkich	196	362 193 339,87	318 129 015,22
1.1	Wsparcie osób młodych na regionalnym rynku pracy – projekty pozakonkursowe	120	289 564 648,98	254 444 356,40
1.1.1	Wsparcie udzielane z Europejskiego Funduszu Społecznego	60	152 911 954,10	128 874 194,83

**Informacja o wykorzystaniu środków publicznych z programów wdrażanych  
w województwie warmińsko-mazurskim  
Stan na 31 grudnia 2023 roku**

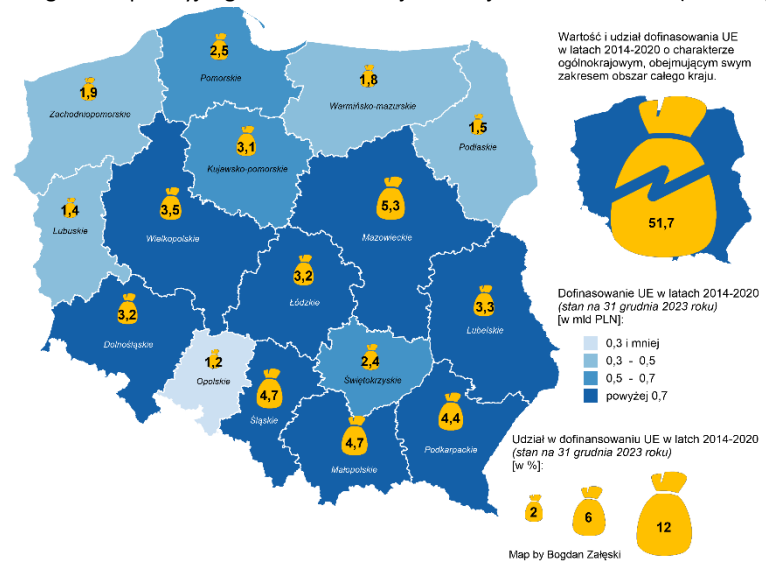
Nr osi/ działania/ poddziałania	Nazwa osi / działania / poddziałania	Liczba podpisanych umów	Całkowita wartość projektów (PLN)	Dofinansowanie z UE wg podpisanych umów (PLN)
1.1.2	Wsparcie udzielane z Inicjatywy na rzecz zatrudnienia ludzi młodych	60	136 652 694,88	125 570 161,57
1.2	Wsparcie osób młodych na regionalnym rynku pracy - projekty konkursowe	63	50 738 215,23	44 160 808,71
1.2.1	Wsparcie udzielane z Europejskiego Funduszu Społecznego	43	32 263 523,35	27 191 697,25
1.2.2	Wsparcie udzielane z Inicjatywy na rzecz zatrudnienia ludzi młodych	20	18 474 691,88	16 969 111,46
1.3	Wsparcie osób młodych znajdujących się w szczególnie trudnej sytuacji	7	15 210 248,87	13 893 754,98
1.3.1	Wsparcie udzielane z Europejskiego Funduszu Społecznego	2	737 588,05	619 995,74
1.3.2	Wsparcie udzielane z Inicjatywy na rzecz zatrudnienia ludzi młodych	5	14 472 660,82	13 273 759,24
1.3	Rozwój potencjału zawodowego osób z niepełnosprawnościami	6	6 680 226,79	5 630 095,13
1.3.1	Rozwój potencjału zawodowego osób z niepełnosprawnościami – Ministerstwo Rodziny, Pracy i Polityki Społecznej	6	6 680 226,79	5 630 095,13
<b>2</b>	<b>Efektywne polityki publiczne dla rynku pracy, gospodarki i edukacji</b>	<b>60</b>	<b>74 579 995,81</b>	<b>62 795 986,27</b>
2.1.	Równość szans mężczyzn i kobiet we wszystkich dziedzinach, w tym w dostępie do zatrudnienia, rozwoju kariery, godzenia życia zawodowego i prywatnego	7	2 520 284,23	2 124 095,54
2.2.	Wsparcie na rzecz zarządzania strategicznego przedsiębiorstw oraz budowy przewagi konkurencyjnej na rynku	4	3 102 287,49	2 614 607,89
2.4.	Modernizacja publicznych i niepublicznych służb zatrudnienia oraz lepsze dostosowanie ich do potrzeb rynku pracy	2	601 425,00	506 880,99
2.5.	Skuteczna pomoc społeczna	9	9 816 677,51	8 292 404,78
2.6.	Wysoka jakość polityki na rzecz włączenia społecznego i zawodowego osób niepełnosprawnych	1	1 658 999,89	1 398 205,10
2.7.	Zwiększenie szans na zatrudnienie osób szczególnie zagrożonych wykluceniem społecznym	2	1 586 298,00	1 336 931,95
2.8.	Rozwój usług społecznych świadczonych w środowisku lokalnym	5	28 359 954,80	23 901 769,88
2.9.	Rozwój ekonomii społecznej	3	1 012 970,21	853 731,29
2.10.	Wysoka jakość systemu oświaty	4	5 935 681,93	5 002 592,73
2.14.	Rozwój narzędzi dla uczenia się przez całe życie	3	4 196 364,05	3 536 695,62
2.16.	Usprawnienie procesu stanowienia prawa	3	1 298 424,99	1 094 312,58
2.17.	Skuteczny wymiar sprawiedliwości	3	1 179 860,68	994 386,57
2.18.	Wysokiej jakości usługi administracyjne	6	3 761 598,25	3 170 155,07
2.19.	Usprawnienie procesów inwestycyjno-budowlanych i planowania przestrzennego	4	2 177 032,94	1 834 803,37
2.21.	Poprawa zarządzania, rozwój kapitału ludzkiego oraz wsparcie procesów innowacyjnych przedsiębiorstw	4	7 372 135,85	6 134 412,91
<b>3</b>	<b>Szkolnictwo wyższe dla gospodarki i rozwoju</b>	<b>3</b>	<b>1 063 740,57</b>	<b>896 520,55</b>
3.1	Kompetencje w szkolnictwie wyższym	3	1 063 740,57	896 520,55
<b>4</b>	<b>Innowacje społeczne i współpraca ponadnarodowa</b>	<b>11</b>	<b>9 794 402,24</b>	<b>9 234 295,00</b>
4.1	Innowacje społeczne	1	788 566,50	743 539,35
4.2	Programy mobilności ponadnarodowej	8	7 520 852,76	7 090 565,20
4.3	Współpraca ponadnarodowa	2	1 484 982,98	1 400 190,45
<b>5</b>	<b>Wsparcie dla obszaru zdrowia</b>	<b>22</b>	<b>15 391 516,43</b>	<b>12 971 970,01</b>
5.1	Programy profilaktyczne	14	10 013 944,63	8 439 752,52

Nr osi/ działania/ poddziałania	Nazwa osi / działania / poddziałania	Liczba podpisanych umów	Całkowita wartość projektów (PLN)	Dofinansowanie z UE wg podpisanych umów (PLN)
5.2	Działania pro jakościowe i rozwiązania organizacyjne w systemie ochrony zdrowia ułatwiające dostęp do niedrogich, trwałych oraz wysokiej jakości usług zdrowotnych	2	2 057 812,80	1 734 324,62
5.4	Kompetencje zawodowe i kwalifikacje kadr medycznych	6	3 319 759,00	2 797 892,87
<b>6</b>	<b>Pomoc techniczna</b>	<b>6</b>	<b>19 157 880,07</b>	<b>16 146 261,30</b>
6.1	Pomoc techniczna	6	19 157 880,07	16 146 261,30
<b>Razem</b>		<b>298</b>	<b>482 180 874,98</b>	<b>420 174 048,35</b>

Źródło: Opracowanie własne na podstawie danych pochodzących z elektronicznej bazy SL2014 projektów współfinansowanych z funduszy UE na lata 2014-2020 wg stanu na 31 grudnia 2023 r., [www.funduszeuropejskie.gov.pl](http://www.funduszeuropejskie.gov.pl).

Analiza rozkładu przestrzennego dofinansowania UE udzielonego w ramach PO WER 2014-2020 (mapa nr 13) pokazuje, że największa wartość środków UE przypadała na projekty realizowane na terenie województwa mazowieckiego (1,2 mld zł), śląskiego (1,1 mld zł), małopolskiego (1,1 mld zł), oraz podkarpackiego (1 mld zł). Najmniejsza wartość dofinansowania UE trafiła natomiast do województwa opolskiego (274 mln zł). Województwo warmińsko-mazurskie uplasowało się na 13. pozycji z kwotą dofinansowania UE na poziomie 420 mln zł.

**Mapa 13.** Dofinansowanie UE w podziale na województwa – w ramach Programu Operacyjnego Wiedza Edukacja Rozwój na lata 2014-2020 (PO WER).



Źródło: Opracowanie własne na podstawie danych pochodzących z elektronicznej bazy SL2014 projektów współfinansowanych z funduszy UE na lata 2014-2020 wg stanu na 31 grudnia 2023 r., [www.funduszeuropejskie.gov.pl](http://www.funduszeuropejskie.gov.pl).

## 5. Program Operacyjny Polska Cyfrowa 2014-2020

Program Operacyjny Polska Cyfrowa 2014-2020 (PO PC 2014-2020) skupiał się wyłącznie na obszarze cyfryzacji i technologii informacyjno-komunikacyjnych. Miał wzmocnić cyfrowe fundamenty dla społeczno-gospodarczego rozwoju kraju. Alokacja Programu wynosiła 2,17 mld euro (ok. 9 mld zł). Jego celem było zapewnienie powszechnego dostępu do szybkiego Internetu, nowoczesnych i przyjaznych e-usług publicznych oraz rozwoju cyfrowych umiejętności społeczeństwa. Odbiorców wsparcia przede wszystkim stanowiły przedsiębiorstwa telekomunikacyjne, administracja publiczna i samorządy, organizacje pozarządowe, instytucje kultury, jednostki naukowe.

Rolę Instytucji Zarządzającej PO PC 2014-2020 pełnił Departament Rozwoju Cyfrowego w Ministerstwie Funduszy i Polityki Regionalnej (wsparcie strategiczne dla IZ w obszarze informatyzacji i łączności zapewniało Ministerstwo Cyfryzacji) zaś funkcję Instytucji Pośredniczącej pełniło centrum Projektów Polska Cyfrowa.

Program umożliwiał m.in. dofinansowanie następujących typów działań:

- dostęp do szybkiego Internetu:
  - do 2020 r. mieszkańcy Polski mają mieć dostęp do Internetu o przepustowości co najmniej 30 Mb/s;
  - zakłada się, że ponad 2 mln osób, głównie mieszkańców obszarów wiejskich i małych miast, uzyska możliwość dostępu do szybkiego Internetu;
- sprawy administracyjne dostępne dla każdego online:
  - planuje się do 2023 r. wdrożenie nowych e-usług publicznych dla obywateli oraz przedsiębiorców;
  - możliwość korzystania z usług elektronicznej administracji w dowolnym miejscu i o dowolnym czasie;
  - dostęp do elektronicznych usług z zakresu zdrowia, edukacji, zamówień publicznych, sądownictwa itp.;
- większy dostęp do zasobów dziedzictwa kulturowego czy nauki poprzez upublicznienie wybranych zbiorów w Internecie;
- zachęcenie ludzi do korzystania z Internetu:
  - zakłada się, że wsparcie z zakresu rozwoju cyfrowych umiejętności zostanie skierowane do mieszkańców ponad tysiąca gmin w całym kraju, głównie na obszarach wiejskich i małych miast;
  - planuje się, że ponad 400 tys. osób nabędzie kompetencje, które pozwolą im świadomie korzystać z treści dostępnych w Internecie oraz dostępnych nowoczesnych e-usług publicznych;
- większa konkurencyjność rynku telekomunikacyjnego;
- nowa jakość funkcjonowania nowoczesnej administracji publicznej.

Do końca 2023 roku w ramach PO WER 2014-2020 podpisano 27 umowy o dofinansowanie projektów realizowanych na terenie województwa warmińsko-mazurskiego. Ich łączna suma dofinansowania wyniosła ponad 148,3 mln zł.

Najwięcej środków zakontraktowano w ramach działania 1.1 *Wyeliminowanie terytorialnych różnic w możliwości dostępu do szerokopasmowego internetu o wysokich przepustowościach* – 128,8 mln zł. Najmniej natomiast w działaniu 3.2 *Innowacyjne rozwiązania na rzecz aktywizacji cyfrowej* – 4,3 mln zł.

Szczegółowe zestawienie prezentuje tabela nr 5.

**Tabela 5.** Umowy o dofinansowanie projektów realizowanych w województwie warmińsko-mazurskim w ramach PO PC (wg stanu na 31.12.2023 r.)

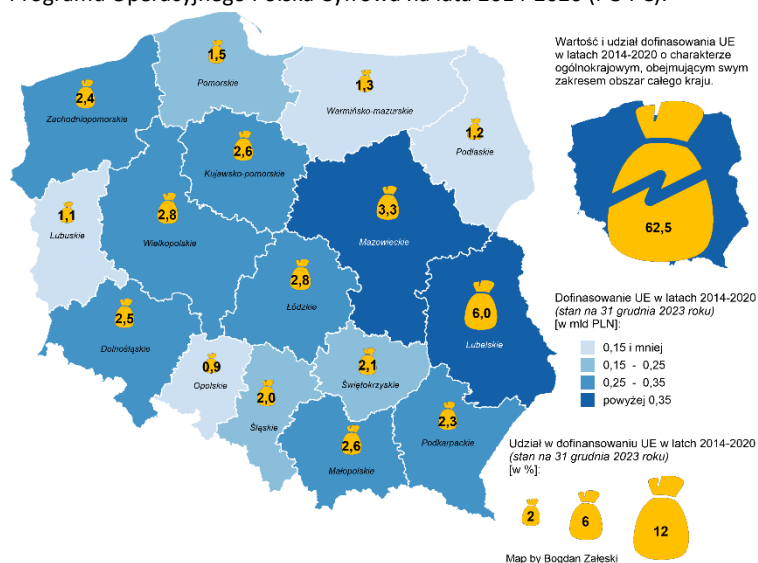
Nr osi/ działania/ poddziałania	Nazwa osi / działania / poddziałania	Liczba podpisanych umów	Całkowita wartość projektów (PLN)	Dofinansowanie z UE wg podpisanych umów (PLN)
1	Powszechny dostęp do szybkiego Internetu	9	229 898 597,34	128 799 965,88
1.1	Wyeliminowanie terytorialnych różnic w możliwości dostępu do szerokopasmowego Internetu o wysokich przepustowościach	9	229 898 597,34	128 799 965,88
3	Cyfrowe kompetencje społeczeństwa	18	23 403 931,23	19 541 288,74
3.1	Działania szkoleniowe na rzecz rozwoju kompetencji cyfrowych	13	18 158 058,73	15 203 716,29

Nr osi/ działania/ poddziałania	Nazwa osi / działania / poddziałania	Liczba podpisanych umów	Całkowita wartość projektów (PLN)	Dofinansowanie z UE wg podpisanych umów (PLN)
3.2	Innowacyjne rozwiązania na rzecz aktywizacji cyfrowej	5	5 245 872,50	4 337 572,45
	<b>Razem</b>	<b>27</b>	<b>253 302 528,57</b>	<b>148 341 254,62</b>

Źródło: Opracowanie własne na podstawie danych pochodzących z elektronicznej bazy SL2014 projektów współfinansowanych z funduszy UE na lata 2014-2020 wg stanu na 31 grudnia 2023 r., [www.funduszeuropejskie.gov.pl](http://www.funduszeuropejskie.gov.pl).

Analiza rozkładu przestrzennego dofinansowania UE udzielonego w ramach PO PC 2014-2020 (mapa 14) pokazuje, że największa wartość środków UE przypadła na projekty realizowane na terenie województwa lubelskiego (704 mln zł) oraz mazowieckiego (386,9 mln zł). Najmniejsza wartość dofinansowania UE trafiła do województw: warmińsko-mazurskiego (148,3 mln zł), podlaskiego (137,3 mln zł), lubuskiego (126,7 mln zł) oraz opolskiego (102,6 mln zł). Województwo warmińsko-mazurskie uplasowało się na 13. pozycji kraju.

**Mapa 14.** Dofinansowanie UE w podziale na województwa – w ramach Programu Operacyjnego Polska Cyfrowa na lata 2014-2020 (PO PC).



Źródło: Opracowanie własne na podstawie danych pochodzących z elektronicznej bazy SL2014 projektów współfinansowanych z funduszy UE na lata 2014-2020 wg stanu na 31 grudnia 2023 r., [www.funduszeuropejskie.gov.pl](http://www.funduszeuropejskie.gov.pl).

## 6. Program Operacyjny Polska Wschodnia 2014-2020

Program Operacyjny Polska Wschodnia 2014-2020 (PO PW 2014-2020) był dodatkowym instrumentem wsparcia rozwoju gospodarczego i społecznego dla 5 województw Polski Wschodniej (lubelskiego, podlaskiego, podkarpackiego, świętokrzyskiego i warmińsko-mazurskiego). Alokacja Programu wynosiła 2 mld euro (ok. 8,4 mld zł). Podejmowane w ramach PO PW 2014-2020 działania, przyczyniały się do trwałego zdynamizowania procesów rozwojowych makroregionu, wzmocnienia jego konkurencyjności i atrakcyjności, a w konsekwencji do zwiększenia zamożności jego mieszkańców i poprawy jakości ich życia. Najważniejszym celem interwencji był wzrost konkurencyjności i innowacyjności firm działających w Polsce Wschodniej, rozwój połączeń drogowych miast wojewódzkich z otaczającymi je obszarami, a także większe wykorzystanie transportu miejskiego oraz dostępność makroregionu w zakresie infrastruktury kolejowej.

Instytucją Zarządzającą PO PW 2014-2020 był Departament Programów Ponadregionalnych w Ministerstwie Funduszy i Polityki Regionalnej, zaś funkcję Instytucji Pośredniczącej pełniła: Polska Agencja Rozwoju Przedsiębiorczości oraz Centrum Unijnych Projektów Transportowych.

Typami przedsięwzięć przewidzianymi do realizacji w ramach PO PW 2014-2020 były m. in.:

- powstawanie innowacyjnych przedsiębiorstw typu start-up;
- rozwój międzynarodowej działalności małych i średnich firm;
- wsparcie firm w zakresie tworzenia innowacyjnych produktów lub usług oraz ponadregionalnych produktów turystycznych;
- wzrost konkurencyjności przedsiębiorstw poprzez umiejętne zarządzanie wzornictwem;
- inwestycje w zakresie infrastruktury drogowej i kolejowej;
- wsparcie ekologicznych zintegrowanych sieci transportu miejskiego.

Do końca 2023 roku w ramach PO PW2014-2020 podpisano 493 umowy o dofinansowanie projektów realizowanych na terenie województwa warmińsko-mazurskiego. Ich łączna suma dofinansowania wyniosła prawie 1,8 mld zł. Najwięcej środków zakontraktowano w ramach działania 3.1 *Infrastruktura kolejowa* – 652,5 mln zł. Najmniej natomiast w działaniu 1.2 *Internacjonalizacja MŚP* – 37,1 mln zł.

Szczegółowe zestawienie prezentuje tabela nr 6.

**Tabela 6.** Umowy o dofinansowanie projektów realizowanych w województwie warmińsko-mazurskim w ramach PO PW (wg stanu na 31.12.2023 r.)

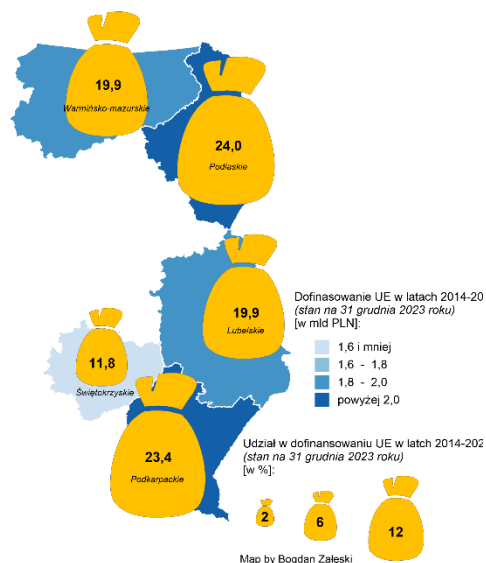
Nr osi/ działania/ poddziałania	Nazwa osi / działania / poddziałania	Liczba podpisanych umów	Całkowita wartość projektów (PLN)	Dofinansowanie z UE wg podpisanych umów (PLN)
<b>1</b>	<b>Przedsiębiorcza Polska Wschodnia</b>	<b>486</b>	<b>855 771 438,45</b>	<b>492 419 778,47</b>
1.1	Platformy startowe dla nowych pomysłów	70	97 930 297,39	75 740 523,16
1.1.1	<i>Platformy startowe dla nowych pomysłów</i>	2	22 670 044,88	18 428 738,40
1.1.2	<i>Rozwój startupów w Polsce Wschodniej</i>	68	75 260 252,51	57 311 784,76
1.2	Internacjonalizacja MŚP	102	54 648 566,38	37 126 480,38
1.3	Ponadregionalne powiązania kooperacyjne	23	477 178 832,96	242 895 766,23
1.3.1	<i>Wdrażanie innowacji przez MŚP</i>	12	109 831 310,98	51 162 872,81
1.3.2	<i>Tworzenie sieciowych produktów przez MŚP</i>	11	367 347 521,98	191 732 893,42
1.4	Wzór na konkurencję	116	186 736 403,32	97 379 670,30
1.5	Dotacje na kapitał obrotowy	175	39 277 338,40	39 277 338,40
<b>2</b>	<b>Nowoczesna Infrastruktura Transportowa</b>	<b>5</b>	<b>950 812 236,26</b>	<b>675 341 246,95</b>
2.1	Zrównoważony transport miejski	2	716 202 751,50	497 287 802,29
2.2	Infrastruktura drogowa	3	234 609 484,76	178 053 444,66
<b>3</b>	<b>Ponadregionalna Infrastruktura Kolejowa</b>	<b>2</b>	<b>963 781 018,85</b>	<b>652 485 077,46</b>
3.1	Infrastruktura kolejowa	2	963 781 018,85	652 485 077,46
	<b>Razem</b>	<b>493</b>	<b>2 770 364 693,56</b>	<b>1 820 246 102,88</b>

Źródło: Opracowanie własne na podstawie danych pochodzących z elektronicznej bazy SL2014 projektów współfinansowanych z funduszy UE na lata 2014-2020 wg stanu na 31 grudnia 2023 r., [www.funduszeuropejskie.gov.pl](http://www.funduszeuropejskie.gov.pl).



Analiza rozkładu przestrzennego dofinansowania UE udzielonego w ramach PO PW 2014-2020 (mapa 15) pokazuje, że największa wartość środków UE przypadła na projekty realizowane na terenie województwa podlaskiego (2,2 mld zł). Najmniejsza wartość dofinansowania UE trafiła do województwa świętokrzyskiego (1,1 mld zł). Województwo warmińsko-mazurskie uplasowało się na 4. pozycji z kwotą dofinansowania UE na poziomie 1,8 mld zł.

**Mapa 15.** Dofinansowanie UE w podziale na województwa – w ramach Programu Operacyjnego Polska Wschodnia na lata 2014-2020 (PO PW).



Źródło: Opracowanie własne na podstawie danych pochodzących z elektronicznej bazy SL2014 projektów współfinansowanych z funduszy UE na lata 2014-2020 wg stanu na 31 grudnia 2023 r., [www.funduszeuropejskie.gov.pl](http://www.funduszeuropejskie.gov.pl).

## 7. Programy Interreg Europejskiej Współpracy Terytorialnej (EWT) 2014-2020

Programy Interreg realizowane w ramach celu 2 Polityki Spójności tj. EWT mają charakter międzynarodowy. Wszystkie projekty realizowane są wspólnie przez beneficjentów z co najmniej dwóch państw. Polska uczestniczy w 7 programach transgranicznych (Południowy Bałtyk, Polska-Saksonia, Polska-Słowacja, Czechy-Polska, Brandenburgia-Polska, Meklemburgia-Pomorze Przednie-Brandenburgia-Polska, Litwa-Polska), 2 transnarodowych (Europa Środkowa, Region Morza Bałtyckiego) oraz w 1 programie międzyregionalnym (Interreg Europa). Alokacja finansowa programów, w których uczestniczy Polska to 1,68 mld euro (ok. 6,75 mld zł). W programach nie wyróżnia się środków zarezerwowanych dla instytucji z poszczególnych krajów. Łączna kwota, jaką wykorzystają polscy beneficjenci, zależeć będzie od ich aktywności w konkursach.

Programy transgraniczne służą przede wszystkim budowaniu więzi łączących społeczności po obu stronach granicy. Ich realizacja wpływa na m.in. wzmocnienie współpracy w zakresie ochrony środowiska, rozbudowę infrastruktury, wymianę kulturową, czy wzajemne kontakty młodzieży.

Programy transnarodowe umożliwiają współpracę w ramach określonych obszarów geograficznych i pozwalają przewyższać wyzwania o znaczeniu ponadregionalnym oraz lepiej wykorzystywać potencjał współpracujących regionów. Natomiast program międzyregionalny pozwala instytucjom z całej Europy współpracować w zakresie wybranych zagadnień polityki regionalnej (np. dopracowania regionalnego programu operacyjnego lub aktualizacji strategii rozwoju społeczno-gospodarczego).

Partnerzy z województwa warmińsko-mazurskiego aktywnie uczestniczą w czterech programach EWT na lata 2014-2020, tj. dwóch transgranicznych, po jednym transnarodowym i międzyregionalnym.

Ponadto programy współpracy na zewnętrznych granicach UE, współfinansowane z Europejskiego Instrumentu Sąsiedztwa (EIS), w tym dostępny w województwie warmińsko-mazurskim Program

Współpracy Transgranicznej Polska-Rosja w perspektywie 2014-2020, nie zaliczają się do Europejskiej Współpracy Terytorialnej EWT/Interreg i w okresie programowania 2014-2020 stanowiły odrębną grupę programów. Jednocześnie horyzontalne zasady dotyczące realizacji programów EIS (ich międzynarodowy charakter, oddziaływanie transgraniczne) pozostawały zbieżne z zasadami funkcjonującymi w EWT.

### Program Interreg V-A Litwa – Polska 2014-2020

W Programie Współpracy Transgranicznej Interreg V-A Litwa-Polska do końca 2023 r. rozstrzygnięto pięć otwartych naborów wniosków. Instytucje z obszaru województwa uczestniczyły w realizacji 45 projektów, w tym 32 projektów regularnych oraz 13 tzw. „małych” projektów. Łączne dofinansowanie UE dla partnerów z województwa warmińsko-mazurskiego wyniosło **10 335 565,13 EUR** ze środków Europejskiego Funduszu Rozwoju Regionalnego (EFRR).

**Tabela 7.** Projekty realizowane w ramach Programu Litwa-Polska z udziałem partnera z województwa warmińsko-mazurskiego (wg stanu na 31.12.2023 r.)

Cel szczegółowy	Partner z Województwa Warmińsko-Mazurskiego	Nazwa projektu	Opis projektu	Wartość przyznanego dofinansowania partnerom z województwa warmińsko-mazurskiego (EUR)
1.1	Gmina Miasto Giżycko, Gmina Giżycko	Zachowanie oraz zastosowanie dziedzictwa kulturowego i przyrodniczego w rejonie trockim i giżyckim	Ogólnym celem projektu jest stymulowanie rozwoju turystyki, przyczyniając się do zwiększenia atrakcyjności Trakai i Giżycka.	185 515,01
1.1	Gmina Miasto Ełk	Rozwój turystyki opartej o dziedzictwo naturalne i kulturalne transgranicznych miast Ełku i Kowna	Ogólnym celem projektu jest zwiększenie wykorzystania zasobów przyrodniczych i kulturowych do celów turystycznych w miastach Ełk i Kownie.	607 590,66
1.1	Powiat Ełcki	Od teorii do praktyki- zrównoważone wykorzystanie zasobów dziedzictwa naturalnego w Ełku oraz Birstonas	Projekt przyczynia się do zrównoważonego użytkowania i ochrony środowiska zabytków zlokalizowanych w powiecie ełckim w Polsce i gminie Birstany na Litwie.	694 941,70
1.1	Gmina Orzysz	Szlak turystyczno-krajoznawczy kluczem do wymiany doświadczeń transgranicznych	Celem partnerów jest rozwiązanie wspólnego problemu – braku transgranicznych, atrakcyjnych turystycznie miejsc	25 936,68
1.1	Powiat Piski	Dziedzictwo kulturowe i przyrodnicze motorem rozwoju turystyki aktywnej w rejonie Piskim i Alytusie	Projekt zakłada działania nastawione na obustronną promocję Powiatu Piskiego i Rejonu Alytus jako celów podróży, wypoczynku, aktywnych form spędzania czasu wolnego.	22 949,74
1.1	Gmina Miasto Ełk	Promocja turystyki transgranicznej promującej dziedzictwo kulturowe Litwy i Polski	Głównym celem projektu jest upowszechnianie bogatego dziedzictwa kulturowego Ełku i Alutys, miast partnerskich, których historia i obyczaje są na tyle ciekawe, aby mogły zostać zaprezentowane turystom i osobom, które będą odwiedzać oba miasta	21 093,47
1.1	Gmina Miasto Ełk	Transgraniczny obszar turystyczny w mieście Ełk i Kowno	W ramach podejmowanych działań opracowany zostanie m.in. wspólny Szlak dziedzictwa (w ramach którego powstaną mapy, nagrania audio oraz aplikacja mobilna). Odbędą się również dwa szkolenia dla przewodników turystycznych w Ełku i Kowna	346 019,45
1.1	Gmina Giżycko	Wspieranie turystyki i kultury w rejonie Trockim i Giżyckim	Celem projektu jest wspieranie rozwoju turystyki i zacieśnianie więzi polsko-litewskich poprzez zwiększanie atrakcyjności rejonów trockiego i giżyckiego.	463 612,52

**Informacja o wykorzystaniu środków publicznych z programów wdrażanych  
w województwie warmińsko-mazurskim  
Stan na 31 grudnia 2023 roku**

Cel szczegółowy	Partner z Województwa Warmińsko-Mazurskiego	Nazwa projektu	Opis projektu	Wartość przyznanego dofinansowania partnerom z województwa warmińsko-mazurskiego (EUR)
1.1	Powiat Ełcki	Połączenie dróg rowerowych i wodnych na obszarze dziedzictwa naturalnego	Celem projektu jest rozwój regionów transgranicznych poprzez efektywne i bardziej zrównoważone wykorzystanie dziedzictwa naturalnego poprzez tworzenie nowych ekologicznych tras, rozwiązań komunikacyjnych i połączeń między nimi	366 215,59
1.1	Gmina Giżycko	Dziedzictwo Trok i Giżycka dla Turystyki	Projekt przyczyni się do dostosowania obiektów kulturowych i przyrodniczych do potrzeb turystyki. W wyniku wspólnych przedsięwzięć zwiększy się liczba turystów zakwaterowanych w rejonach trockim i giżyckim oraz wydłuży się sezon turystyczny.	414 446,37
1.1	Gmina Kowale Oleckie	Wspólna kultura- otwarte drzwi, umysły i serca	Głównym celem projektu jest ochrona środowiska naturalnego oraz promowanie skutecznego zarządzania zasobami dziedzictwa przyrodniczego i kulturowego / historycznego obszaru przygranicznego.	307 262,44
1.1	Gmina Budry	Na ścieżce kultury i rzemiosła	Projekt przyczyni się do zwiększenia zrównoważonego wykorzystania dziedzictwa kulturowego i przyrodniczego w turystyce na obszarze transgranicznym Sakiai–Budry.	460 345,65
1.1	Gmina Orzysz	Kaczka wędrująca po transgranicznych drogach	Podczas realizacji projektu przewiduje się wspólne działania w zakresie udoskonalania istniejącego szlaku turystycznego, organizacji warsztatów edukacyjnych oraz paneli dyskusyjnych z udziałem lokalnej społeczności.	369 705,19
1.1	Gmina Stare Juchy, Nadleśnictwo Ełk	Wspólna historia, wspólne ścieżki	Projekt ma na celu podkreślenie znaczenia wspólnej historii oraz poprawę atrakcyjności obszaru przygranicznego poprzez tworzenie nowych lub rozszerzanie istniejących tras turystycznych.	356 273,25
1.1	Gmina wiejska Giżycko	Turystyka wellness ujawniająca wspólne dziedzictwo kulturalne	W ramach projektu wyznaczono dwa bezpośrednie cele - poprawa infrastruktury dziedzictwa kulturowego i przyrodniczego oraz podjęcie wspólnych działań na rzecz rozwoju turystyki transgranicznej.	407 792,78
1.1	Powiat Piski	Kulturalne dziedzictwo o nas świadczy	Projekt przewiduje działania inwestycyjne na terenie obiektów dziedzictwa kulturowego znajdujących się na pograniczu polsko-litewskim. Realizacja projektu wzmocni potencjał turystyczny regionu transgranicznego.	387 287,08
2.2	Powiat Giżycki	Sąsiedzkie wymiany doświadczeń i umiejętności zawodowych	Przedmiotem projektu są lokalne inicjatywy na rzecz zatrudnienia młodzieży, które przewidują wspólne transgraniczne rozwijanie cech przedsiębiorczych, promowanie mobilności transgranicznych oraz zmniejszenie dystansu między szkołą i pracą.	21 691,40
2.1	Gmina Ełk	Mosty do biznesu – odważyć się na pierwszy krok	Celem zaplanowanych działań projektowych jest zwiększenie wskaźnika przedsiębiorczości w przygranicznych gminach.	380 640,14
2.1	Gmina Orzysz	Partnerstwo. Przedsiębiorczość. Akcja.	Działanie ma na celu wspieranie młodzieży transgranicznej i młodych przedsiębiorców w zakładaniu, rozwijaniu i utrzymywaniu działalności gospodarczej – umożliwiając im tworzenie miejsc pracy, budowanie społeczności i przekształcanie życia.	44 116,90
3.1	Gmina Ełk	Zdrowe sąsiedztwo – Integracja społeczna poprzez aktywność fizyczną szansą na zdrowe życie	Celem projektu jest rozwiązanie problemów społecznych związanych z dostępem i jakością usług zdrowotnych i socjalnych dla osób zagrożonych ubóstwem i wykluczeniem społecznym w gminach Ełk, Varéna i Suwałki, poprzez integrację z lokalną społecznością	234 588,53

**Informacja o wykorzystaniu środków publicznych z programów wdrażanych  
w województwie warmińsko-mazurskim  
Stan na 31 grudnia 2023 roku**

Cel szczegółowy	Partner z Województwa Warmińsko-Mazurskiego	Nazwa projektu	Opis projektu	Wartość przyznanego dofinansowania partnerom z województwa warmińsko-mazurskiego (EUR)
3.1	Gmina Miasto Ełk	Teraz Czas na zmiany	osób wymagających szczególnego traktowania ze szczególnym naciskiem na osoby starsze. Głównym celem projektu jest stworzenie i wdrożenie transgranicznej inicjatywy społecznej - program streetworkerów	446 314,35
3.1	Gmina Miasto Ełk	Rozwój transgranicznych inicjatyw społecznych	Głównym celem projektu jest tworzenie i wdrażanie transgranicznych inicjatyw społecznych - wzmacnianie rodzin wielodzietnych (z trojgiem i więcej dzieci), tworzenie "Podręcznika dla pracowników socjalnych", promowanie zatrudnienia osób niepełnosprawnych - poprzez zaangażowanie członków społeczności transgranicznej z obu krajów .	341 944,51
3.1	Gmina Gołdap	Parki przyjaźni 2	Głównym celem projektu jest poprawa zdrowia fizycznego i psychicznego mieszkańców, w szczególności dzieci i młodzieży, oraz zwiększenie świadomości społecznej na temat znaczenia zdrowia.	423 245,03
3.1	Gmina Orzysz	Nie zapomnij mnie	Celem projektu jest wspólne dążenie do wykreowania środowiska zawodowego i aktywnego dla partnerów seniorów	13 259,78
3.1	Ełckie Centrum Kultury	Współpraca na rzecz włączenia społecznego „Obejmij muzykę”.	Celem projektu jest wzmocnienie dostępu do usług społecznych i kulturalnych dla mieszkańców obszaru transgranicznego, zwalczającego wykluczenie społeczne i ubóstwo	21 266,49
3.1	Gmina Ełk	Zdrowe sąsiedztwo	Celem projektu jest rozwiązywanie problemów społecznych związanych z dostępem i jakością usług zdrowotnych i społecznych dla osób zagrożonych ubóstwem i wykluczeniem społecznym	22 750,03
3.1	Gmina Orzysz	Aktywne i zdrowe transgraniczne społeczeństwo	Partnerzy realizują projekt mający na celu wzmocnienie roli transgranicznych rodzin. Obecnie celem partnerów jest rozwiązanie wspólnego problemu – brak dostatecznej wiedzy na temat prawidłowych ćwiczeń i braku miejsc transgranicznych	8 973,45
3.1	Gmina Miasto Giżycko	Włączenie społeczne osób zagrożonych wykluczeniem w miastach Alytus i Giżycko”.	Głównym celem projektu „Integracja publiczna dla osób cierpiących z powodu wykluczenia społecznego w Alytusie i Giżycku” jest zachęcenie ludzi doświadczających wykluczenia społecznego, integracji społecznej, zwiększenie ich motywacji i zdolności do aktywnego udziału w życiu społecznym i gospodarczym	18 920,49
3.1	Gmina Miasto Ełk	Otwarte okno na świat dla dzieci Ełku i Alytusa	Partnerzy projektu walczą z ubóstwem, wykluczeniem społecznym, zagrożeniami w szkołach i domu, szukają nowych metod pomocy dzieciom, młodzieży i ich rodzinom. Przedmiotem projektu jest współpraca transgraniczna instytucji w celu rozwiązywania wspólnie zdiagnozowanych problemów związanych z pomocą dzieciom zagrożonych autyzmem.	24 467,50
3.1	Powiat Giżycki	Oswoić autyzm	Przedmiotem projektu jest współpraca transgraniczna instytucji w celu rozwiązywania wspólnie zdiagnozowanych problemów związanych z pomocą dzieciom zagrożonych autyzmem.	17 101,53
3.1	Ełckie Centrum Kultury	Kino jako narzędzie integracji społecznej	Celem projektu jest wykorzystanie kultury i edukacji artystycznej w zwalczaniu ubóstwa poprzez zaangażowanie grup narażonych na wykluczenie społeczne w szereg działań, które podniosą ich poczucie własnej wartości i motywację do zmiany, pozwalając poczuć się ważną częścią społeczeństwa.	123 419,63
3.1	Gmina Ełk	Aktywne dzieci = zdrowe dzieci	To wspólne polsko-litewskie przedsięwzięcie umożliwi między innymi remont sal gimnastycznych w gminnych szkołach.	484 616,91

**Informacja o wykorzystaniu środków publicznych z programów wdrażanych  
w województwie warmińsko-mazurskim  
Stan na 31 grudnia 2023 roku**

Cel szczegółowy	Partner z Województwa Warmińsko-Mazurskiego	Nazwa projektu	Opis projektu	Wartość przyznanego dofinansowania partnerom z województwa warmińsko-mazurskiego (EUR)
			Skorzystają też starsi mieszkańcy. Z myślą o nich prowadzone będą zajęcia taneczne czy gimnastyka korekcyjna.	
3.1	Gmina Giżycko	Giżycko i Varena – współpraca na rzecz promocji integracji społecznej, walki z ubóstwem i dyskryminacją	Głównym celem projektu jest intensyfikacja współpracy transgranicznej instytucji przedszkolnych w celu rozwoju społecznego, walki z ubóstwem, dyskryminacją, jak również promowanie zdrowego stylu życia na obszarze przygranicznym w Giżycku i Varenie.	229 204,85
3.1	Powiat Giżycki	Współpraca dla efektywnej terapii	Zaplanowane działania projektowe to m.in. promocja integracji społecznej, rozwój usług socjalnych oraz organizacja wspólnych szkoleń dla specjalistów, w celu wzmocnienia ich zdolności do walki z wykluczeniem społecznym.	45 159,81
3.1	Gmina Biała Piska	Włączenie społeczne dla osób doświadczających wykluczenia w Alytusie i Białej Piskiej	Celem tego projektu jest promowanie włączenia społecznego osób starszych doświadczających wykluczenia społecznego, ich motywacji i zdolności do aktywnego uczestnictwa w działaniach społecznych, gospodarczych i kulturalnych.	49 227,26
3.1	Miasto Elk	Transgraniczna społeczność zrozumienia	Przewiduje się wspólne inicjatywy terapeutyczne i edukacyjne dla dzieci i młodzieży niepełnosprawnej, ich rodzin, pracowników socjalnych i przedstawicieli NGO świadczących usługi społeczne dla członków społeczności. która stanęła w obliczu sytuacji pandemicznej.	389 087,05
3.1	Gmina wiejska Giżycko	Współpraca na rzecz zdrowego środowiska	Głównym celem projektu jest stworzenie większych możliwości kształcenia na odległość dla dzieci w wieku szkolnym znajdujących się w trudnej sytuacji społecznej oraz zwiększanie kompetencji w zakresie nauczania na odległość, wspieranie dzieci, ich rodzin, nauczycieli, specjalistów w miejscowości Alytus i gminie wiejskiej Giżycko.	416 741,80
3.1	Powiatowy Zespół Obsługi Szkół i Placówek Oświatowych w Giżycku	Sport dla wszystkich	Głównym celem projektu jest wzmocnienie współpracy transgranicznej poprzez modernizację obiektów sportowych oraz wspólne działania o charakterze rekreacyjnym ukierunkowane na integrację społeczną, oraz promocję zdrowia.	250 069,15
3.1	Elckie Centrum Kultury	Nowocześni seniorzy – współpraca na rzecz aktywnej dojrzałości	Działania projektu kierowane są do grupy defaworyzowanej: seniorów 60+ i mają na celu wzmocnienie ich motywacji do bycia aktywnymi oraz do uczestnictwa w życiu społecznym – jednego z czynników jakości życia.	17 427,55
4.1	Komenda wojewódzka Państwowej Straży Pożarnej w Olsztynie	Transfer wiedzy w zakresie ratownictwa chemiczno-ekologicznego	celem projektu jest zwiększenie transgranicznej współpracy służb pożarniczych i ratowniczych działających po obu stronach granicy litewsko-polskiej	126 565,00
4.1	Gmina Orzysz	Wzmacnianie roli Rodziny- budowanie transgranicznych społeczności	Celem projektu jest promocja współpracy transgranicznej rodzin.	372 969,70
4.1	Gmina Kruklanki	Wspólne działania służb ochrony przeciwpożarowej	Głównym celem projektu jest zwiększenie współpracy instytucji miejskich w celu podniesienia jakości miejskich publicznych straży pożarnej i służb ratowniczych na obszarze transgranicznym Litwy i Polski.	209 435,07
4.1	Komenda wojewódzka Państwowej Straży	Dobre praktyki w zakresie ratownictwa i likwidacji zagrożeń	Głównym celem projektu jest wzmocnienie współpracy oraz poprawa wiedzy	94 163,00

Cel szczegółowy	Partner z Województwa Warmińsko-Mazurskiego	Nazwa projektu	Opis projektu	Wartość przyznanego dofinansowania partnerom z województwa warmińsko-mazurskiego (EUR)
4.1	Powiat Piski	Zarządzanie procesami w gminach transgranicznych	i umiejętności instytucji ratowniczych w regionie transgranicznym. Głównym celem projektu jest wymiana doświadczeń i wiedzy w zarządzaniu procesem, w celu zapewnienia wysokiej jakości usług publicznych	21 045,57
4.1	Gmina Orzysz	Zrób to z radością	Działania w ramach projektu skupione będą na zwiększeniu współpracy transgranicznej instytucji w celu opracowania bardziej zintegrowanego i lepszej jakości zarządzania publicznego i usług publicznych na obszarze Programu.	50 165,08
<b>RAZEM:</b>			<b>45 projektów</b>	<b>10 335 565,13</b>

Źródło: Opracowanie własne na podstawie danych Biura Współpracy Terytorialnej Departamentu Polityki Regionalnej Urzędu Marszałkowskiego Województwa Warmińsko-Mazurskiego w Olsztynie, stan na 31.12.2023 r.

### Program Interreg V-A Południowy Bałtyk 2014-2020

W Programie Współpracy Transgranicznej Interreg V-A Południowy Bałtyk 2014-2020 do końca 2023 r. rozstrzygnięto sześć otwartych naborów wniosków projektowych oraz 4 nabory na tzw. projekty załączkowe (seed money). Instytucje z województwa warmińsko-mazurskiego uczestniczyły łącznie w realizacji 22 projektów. Wartość dofinansowania UE przyznanego partnerom z województwa warmińsko-mazurskiego w zatwierdzonych projektach to kwota **1 021 713,60 EUR** ze środków Europejskiego Funduszu Rozwoju Regionalnego (EFRR).

**Tabela 8.** Projekty realizowane w ramach Programu Południowy Bałtyk z udziałem partnera z województwa warmińsko-mazurskiego (wg stanu na 31.12.2023 r.)

Cel szczegółowy	Partner z Województwa Warmińsko-Mazurskiego	Nazwa projektu	Opis projektu	Wartość przyznanego dofinansowania partnerom z województwa warmińsko-mazurskiego (EUR)
5	Stowarzyszenie Gmin RP Euroregion Bałtyk	<b>CaSYPoT</b> - Budowanie potencjału dla strategicznej polityki młodzieżowej i współpracy ponadnarodowej	Ogólnym celem projektu jest zebranie informacji o najważniejszych problemach młodzieży w regionach Programu oraz wypracowanie wspólnych transgranicznych rozwiązań poprzez wzmocnienie zdolności współpracy międzynarodowej podmiotów lokalnych zajmujących się problematyką młodzieżową.	58 040,55
2.1	Pętla Żuławska z Ograniczoną Odpowiedzialnością	<b>South Coast Baltic:</b> Utworzenie trwałego transgranicznego zarządzania destynacją turystyczną na bazie sieci współpracy MARRIAGE	Celem projektu jest ustanowienie trwałej współpracy transgranicznej w zakresie zarządzania wysokiej jakości obszarem uprawiania morskiej turystyki jachtowej wzdłuż południowego wybrzeża Morza Bałtyckiego, w oparciu o rezultaty projektu Marriage	37 626,70
5	Stowarzyszenie Gmin RP Euroregion Bałtyk	<b>SB PIN</b> - Sieć publicznych innowatorów Południowego Bałtyku	Ogólnym celem projektu jest zwiększenie (poprzez pośrednictwo gmin uczestniczących i innych organizacji międzynarodowych) zdolności do współpracy międzynarodowej oraz podnoszenia poziomu wiedzy i innowacji podmiotów lokalnych.	63 587,29
5.	Stowarzyszenie Gmin RP Euroregion Bałtyk	<b>CTCC</b> - Współpraca Przedsiębiorstw Tradycyjnych i Kreatywnych	Celem projektu jest wzmocnienie współpracy między sektorem przemysłu kreatywnego i tradycyjnego w następujących branżach: Branża sektora tradycyjnego: - transport morski - turystyka morska - energie odnawialne Branża sektora kreatywnego:	101 893,75

**Informacja o wykorzystaniu środków publicznych z programów wdrażanych  
w województwie warmińsko-mazurskim  
Stan na 31 grudnia 2023 roku**

Cel szczegółowy	Partner z Województwa Warmińsko-Mazurskiego	Nazwa projektu	Opis projektu	Wartość przyznanego dofinansowania partnerom z województwa warmińsko-mazurskiego (EUR)
			- projektowanie/wzornictwo - architektura - reklama	
3	Stowarzyszenie Gmin RP Euroregion Bałtyk	<b>Interconnect</b>	Podstawowym celem projektu Interconnect jest ograniczenie ruchu samochodowego na obszarze południowego Bałtyku za pomocą dostosowanych do potrzeb pasażerów, zintegrowanych usług transportu publicznego na trasach regionalnych i transgranicznych.	32 902,95
3	Port Elbląg	<b>South Baltic transport Loops</b>	Głównym celem projektu SB TRANSPORT LOOPS jest rozwój i ustalenie nowych połączeń żeglugowych lub wzmocnienie dotychczasowych połączeń i zacieśnienie współpracy z operatorami. Projekt jest kierowany głównie do małych i średnich portów.	167 767,50
5	Stowarzyszenie Gmin RP Euroregion Bałtyk	<b>Umbrella</b> - Wzmacniania możliwości współpracy transgranicznej lokalnych podmiotów w regionie Południowego Bałtyku	Projekt Umbrella ma na celu rozwinięcie umiejętności, know-how małych lokalnych i regionalnych organizacji z obszaru Programu Południowy Bałtyk, które napotykają rozliczne bariery utrudniające uczestnictwo w projektach współpracy transgranicznej.	123 356,25
5	Centrum Spotkań Europejskich Świątowid Stowarzyszenie Gmin RP Euroregion Bałtyk	<b>FilmNet</b> - Sieć instytucji filmu i kultury Południowego Bałtyku	Głównym celem projektu jest rozwój transgranicznej współpracy instytucji działających w dziedzinie filmu i edukacji filmowej. FilmNet ustanowi międzynarodową sieć skupiającą niekomercyjne kina, samorządowe i pozarządowe instytucje kultury oraz podmioty promujące kinematografię i działalność kulturalną	158 928,75
5	Stowarzyszenie Gmin RP Euroregion Bałtyk	<b>SB YCGN</b> – Sieć grup Młodzieżowych Południowego Bałtyku	Intencją SB YCGN jest zwiększenie uczestnictwa młodych ludzi w podejmowaniu decyzji na poziomie lokalnym. Celem projektu jest wzmocnienie potencjału władz lokalnych i regionalnych w kreowaniu polityki wobec młodzieży, a także zrównoważonego rozwoju.	112 205,81
5	Centrum Spotkań Europejskich Świątowid	<b>Baltic Cinema Net</b> - Baltic Cinema Network (projekt typu „seed money”)	Celem projektu Baltic Cinema jest rozwój współpracy transgranicznej opartej na sieci ośrodków, w których działają kina niekomercyjne, a w szczególności kina, które nie są multipleksami. Celem klastra jest budowa sieci łączącej kina, lokalne instytucje kulturalne, organizacje pozarządowe zajmujące się edukacją filmową i promocją kinematografii.	10 098,00
5	Stowarzyszenie Gmin RP Euroregion Bałtyk	<b>LYC SB – Local Youth Councils in SB – skuteczny sposób na pobudzenie partycypacji u młodych ludzi</b>	Idea projektu wywodzi się z założenia, że większość lokalnych aktorów nie zastanawiała się poważnie, w jaki sposób uczestnictwo na poziomie międzynarodowym lub transgranicznym może przynieść korzyści jednostkom, rządowi i społeczeństwom. Zgodnie z projektem młodzi ludzie czują się słabo zintegrowani ze swoimi społeczeństwami, ignorowani lub nieprzygotowani do konkurowania na rynku pracy.	11 560,00
5	Stowarzyszenie Gmin RP Euroregion Bałtyk	<b>South Baltic Creative Clusters</b> – Initiating a network of interacting creative clusters in the SB Region	Ogólną idea projektu jest utworzenie transnarodowej (lokalnej) sieci twórców przemysłu kreatywnego. Partnerzy projektu rozwiną cyfrową platformę służącą do komunikacji między przedsiębiorcami. Efektem działań będzie powołania sieci/ klastra wytwórców i zaadoptowanie długofalowej strategii współpracy.	20 145,00
1	Port Elbląg	<b>SmartNet</b> -Smart Business Network - enhancing the internationalisation through innovative driven solutions	Celem projektu jest poprawa konkurencyjności małych i średnich przedsiębiorstw (MŚP) działających w synergii z małymi portami obszaru Południowego Bałtyku. Pomysł polega na zbudowaniu inteligentnej sieci biznesowej o wymiarze praktycznym, łączącej najnowsze	8075,00

**Informacja o wykorzystaniu środków publicznych z programów wdrażanych  
w województwie warmińsko-mazurskim  
Stan na 31 grudnia 2023 roku**

Cel szczegółowy	Partner z Województwa Warmińsko-Mazurskiego	Nazwa projektu	Opis projektu	Wartość przyznanego dofinansowania partnerom z województwa warmińsko-mazurskiego (EUR)
			rozwiązania informatyczne z rozwojem marki istniejącej dzięki sieciom biznesowym izb handlowych i stowarzyszeń portów morskich.	
2	Stowarzyszenie Gmin RP Euroregion Bałtyk	<b>SB Nudging</b> - Nudging in the South Baltic Region	Projekt bada, jakie warunki są potrzebne, aby uczynić turystykę w obszarach przyrodniczych bardziej atrakcyjną i zrównoważoną, mając na celu zapewnienie pozytywnych wyników środowiskowych z uwzględnieniem potrzeb odwiedzających, przemysłu, społeczności i środowiska.	5100,00
5	Centrum Spotkań Europejskich Światowid / Stowarzyszenie Gmin RP Euroregion Bałtyk	<b>CATALYST</b> - Changemakers of Youth Environment and Perspectives in South Baltic Area	Celem projektu jest pilotaż działań poświęconych rozwojowi międzynarodowej sieci i platformy aktywizującej lokalne instytucje, władze, organizacje lub inne podmioty (w tym polityków) działające na rzecz zaangażowania, lepszego spędzania czasu i zaangażowania młodych ludzi w życie społeczne, kulturalne i biznesowe.	13 600,00
5	Fundacja Spine	<b>Health-up</b> – into the better health care in BSR	Projekt ukierunkowany jest na poprawę współpracy profesjonalistów w dziedzinie rehabilitacji, wzmocnienie ich kompetencji poprzez zdobycie nowej wiedzy, umiejętności i lepszej praktyki zawodowej, a także poszerzenie sieci kontaktów w wybranej dziedzinie.	9775,00
2	Gmina Rybno /Uniwersytet Warmińsko-Mazurski oraz Zakład Gospodarki Komunalnej w Rybnie Sp. z o.o	<b>InSol-SM</b> - Innovative solutions for sewage sludge management in small wastewater treatment plants	Celem projektu jest poprawa efektywności małych oczyszczalni ścieków poprzez pozyskiwanie energii z przetwarzania osadów ściekowych na własne potrzeby oraz dalsze przetwarzanie osadów ściekowych w celu ich recyklingu jako nawozów naturalnych. Projekt ma na celu identyfikację potencjalnych możliwości zwiększenia wykorzystania materii organicznej i energii zawartej w osadach ściekowych z małych komunalnych oczyszczalni ścieków.	28 050,00
2	Stowarzyszenie Gmin RP Euroregion Bałtyk	<b>NBS Markets</b> -Nature Based Solutions in Public Markets and Trading Areas of SB Cities	Idea projektu dotyczy opracowania zestawu praktycznych rozwiązań, które pozwolą na przekształcenie rynków publicznych w „Zielone HUBy” poprzez wprowadzenie rozwiązań opartych na przyrodzie i wykorzystanie unikalnych cech obszarów rynków publicznych.	2 550,00
2	Stowarzyszenie Gmin RP Euroregion Bałtyk oraz Stowarzyszenie Gmin „Polskie Zamki Gotyckie”	<b>BeLIVE</b> - Baltic Living History Lessons - we share a passion, a common past and future	Projekt rozwija ideę lepszego wykorzystania wspólnego dziedzictwa kulturowego regionu poprzez rozwijanie nowoczesnych metod edukacji i prezentacji jego zasobów m.in. w oparciu o współpracę z branżami kreatywnymi	15 863,55
5	Stowarzyszenie Gmin RP Euroregion Bałtyk, Niepubliczna Placówka Oświatowo-Wychowawcza Akademia Sportów Wodnych “Grupa” Marcin Trudnowski oraz Port Elbląg	<b>SB SeaMan</b> - South Baltic Sail and Water Education Opportunities	Idea projektu to stworzenie sieci podmiotów z obszaru Południowego Bałtyku i testowanie metod wprowadzania innowacyjnych i społecznie włączających rozwiązań dla specjalizacji wodnej i żeglarskiej (w tym ochrony środowiska) w obszarze edukacji, podnoszenia świadomości i zrównoważonych usług turystycznych.	21 037,50
5	Stowarzyszenie „WAMA -COOP”	<b>SB Place Capital</b> - Professional public services for strengthen local communities	Celem projektu jest rozwijanie innowacyjnych metod rozwoju miast i zaangażowania obywateli w regionie Południowego Bałtyku, tak aby obszary miejskie stały się bardziej zrównoważone i sprzyjające włączeniu społecznemu.	5950,00
2	Port Elbląg	<b>PortSHAZ</b> - Innovative cargo operations in local ports for reducing environmental hazards	Główny cel projektu dotyczy opracowania nowych ekologicznych technologii usprawniających obsługę ładunków w portach morskich i ustanowienie rozwiązań związanych	13 600,00



Cel szczegółowy	Partner z Województwa Warmińsko-Mazurskiego	Nazwa projektu	Opis projektu	Wartość przyznanego dofinansowania partnerom z województwa warmińsko-mazurskiego (EUR)
			z opłacalnymi metodami minimalizacji wycieków suchych ładunków masowych podczas operacji portowych.	
<b>RAZEM:</b>		<b>22 projekty</b>		<b>1 021 713,60</b>

Źródło: Opracowanie własne na podstawie danych Biura Współpracy Terytorialnej Departamentu Polityki Regionalnej Urzędu Marszałkowskiego Województwa Warmińsko-Mazurskiego w Olsztynie oraz danych Wspólnego Sekretariatu Programu Południowy Bałtyk, stan na 31.12.2023 r.

### Program Interreg Region Morza Bałtyckiego 2014-2020

W Programie Współpracy Transnarodowej Interreg Region Morza Bałtyckiego 2014-2020 do końca 2020 r. rozstrzygnięto trzy regularne otwarte nabory wniosków. Instytucje z województwa warmińsko-mazurskiego uczestniczą w realizacji trzech projektów, które otrzymały dofinansowanie Programu:

- **SUMBA – Zrównoważona mobilność miejska w miastach bałtyckich** Wartość dofinansowania UE przyznanego partnerowi z województwa (Miasto i Gmina Olsztyn) w ramach projektu to **92 333 EUR** ze środków Europejskiego Funduszu Rozwoju Regionalnego (EFRR).
- **CONTRA - Bałtyckie Odpady Plażowe - Zamiana uciążliwości na zasób i kapitał.** Wartość dofinansowania przyznanego partnerowi z województwa (Stowarzyszenie Gmin RP Euroregion Bałtyk) w projekcie wynosi **98 051 EUR** ze środków EFRR.
- **BalticBiomass4Value - Uwolnienie potencjału łańcuchów wartości opartych na biologii w regionie Morza Bałtyckiego.** Wartość dofinansowania przyznanego partnerowi z województwa (Uniwersytet Warmińsko-Mazurski w Olsztynie) w projekcie wynosi **190 502,00 EUR** ze środków EFRR.

### Program Interreg EUROPA 2014-2020

W Programie Interreg EUROPA do końca 2020 r. rozstrzygnięto cztery otwarte nabory wniosków. Dofinansowanie otrzymały dwa projekty z udziałem partnerów z województwa warmińsko-mazurskiego:

- **INNOVASPA 4 HEALTH - Innowacyjne rozwiązania dla regionów uzdrowiskowych.** Partner z województwa warmińsko-mazurskiego (Warmińsko-Mazurska Agencja Rozwoju Regionalnego) otrzymał dofinansowanie **149 621,25 EUR** z EFRR.
- **SARURE - Utrzymanie handlu detalicznego na obszarach wiejskich.** Dofinansowanie dla partnera z W-M (Lokalna Grupa Działania „Południowa Warmia”) w projekcie wynosi **136 821,10 EUR** z EFRR.

## 8. Programy Europejskiego Instrumentu Sąsiedztwa (EIS) na lata 2014-2020

Europejski Instrument Sąsiedztwa stanowił finansowe narzędzie wspierania Europejskiej Polityki Sąsiedztwa (EPS), której głównym celem jest pomoc w przeprowadzaniu reform politycznych, gospodarczych i społecznych w krajach sąsiadujących z Unią Europejską. W przypadku Polski są to Białoruś, Ukraina i Rosja.

Wsparcie finansowe uzyskane w ramach EIS służyło polepszeniu relacji dobrosąsiedzkich między krajami członkowskimi UE i państwami partnerskimi m.in. poprzez integrację regionalną, w tym realizację programów współpracy transgranicznej. W perspektywie 2014-2020 Polska uczestniczyła w realizacji 2 programów tego rodzaju: Polska-Białoruś-Ukraina oraz Polska-Rosja. Łączna alokacja finansowa dla obu tych Programów to 245 mln euro ze środków Europejskiego Funduszu Rozwoju Regionalnego oraz Europejskiego Instrumentu Sąsiedztwa<sup>2</sup>.

W perspektywie 2014-2020 partnerzy z województwa warmińsko-mazurskiego uczestniczyli w jednym Programie Europejskiego Instrumentu Sąsiedztwa, tj. w Programie Współpracy Transgranicznej Polska-Rosja 2014-2020.

### Program Współpracy Transgranicznej Polska-Rosja 2014-2020

Program ten umożliwiał beneficjentom z warmińsko-mazurskiego (całe województwo), pomorskiego (część subregionów), podlaskiego (część subregionów) oraz obwodu kaliningradzkiego Federacji Rosyjskiej współpracę transgraniczną w sferze społecznej, środowiskowej, gospodarczej i instytucjonalnej.

W Programie Polska-Rosja 2014-2020 rozstrzygnięto jeden otwarty naborów wniosków projektowych oraz wybrano do dofinansowania strategiczne projekty z puli pozakonkursowej tj. tzw. Duże Projekty Infrastrukturalne (LIP). Instytucje z obszaru województwa uczestniczyły w realizacji 23 projektów, w tym: 21 projektów regularnych oraz 2 Dużych Projektów Infrastrukturalnych. Łączne dofinansowanie UE dla partnerów z województwa warmińsko-mazurskiego wyniosło **23 624 706,40 EUR**, ze środków Europejskiego Funduszu Rozwoju Regionalnego (EFRR) oraz Europejskiego Instrumentu Sąsiedztwa (ENI).

W obliczu napaści Rosji na Ukrainę, w marcu 2022 r. Komisja Europejska (KE) podjęła decyzję o zawieszeniu współpracy transgranicznej i transnarodowej z Federacją Rosyjską, a następnie Rząd RP podjął decyzję o **całkowitym zakończeniu współpracy z Rosją w ramach Programu ENI Polska-Rosja**.

**Tabela 9.** Projekty realizowane w ramach Programu Polska-Rosja z udziałem partnera z województwa warmińsko-mazurskiego (wg stanu na 31.12.2023 r.)

Priorytet	Partner z Województwa Warmińsko-Mazurskiego	Nazwa projektu	Opis projektu	Wartość przyznanego dofinansowania partnerom z województwa warmińsko-mazurskiego (EUR)
Projekty regularne				
1	Gmina Młynary	Odnowienie kulturalnego i historycznego krajobrazu małych miast Ładuszkin i Młynary w interesie skoordynowanego rozwoju lokalnego	Głównym celem projektu jest promocja lokalnego dziedzictwa kulturowego i historycznego w miejscowościach Ładuszkin oraz Młynary. W wyniku realizacji projektu zostanie stworzony wspólny produkt turystyczny, co przyczyni się do lokalnego rozwoju społeczno-gospodarczego obszaru objętego interwencją Programu.	701 053,01
1	Muzeum Budownictwa Ludowego – Park Etnograficzny w Olsztynku	Olsztynek-Kaliningrad – od wspólnej historii do przyszłego partnerstwa	Realizacja projektu przyczyni się do poprawy atrakcyjności i dostępności instytucji kultury w celu zwiększenia liczby turystów i odwiedzających obie destynacje.	1 003 227,13

<sup>2</sup> W przypadku Programu Polska-Rosja 2014-2020 na kwotę całkowitej alokacji składały się również środki z budżetu Federacji Rosyjskiej w wysokości ok. 20 milionów euro.

**Informacja o wykorzystaniu środków publicznych z programów wdrażanych  
w województwie warmińsko-mazurskim  
Stan na 31 grudnia 2023 roku**

Priorytet	Partner z Województwa Warmińsko-Mazurskiego	Nazwa projektu	Opis projektu	Wartość przyznanego dofinansowania partnerom z województwa warmińsko-mazurskiego (EUR)
1	Stowarzyszenie Gmin „Polskie Zamki Gotyckie”, Warmińsko-Mazurska Regionalna Organizacja Turystyczna	Turystyka ponad granicami – trasy turystyczne regionów transgranicznych Rosji i północno-wschodniej Polski	W ramach projektu zaplanowano m.in. opracowanie wydawnictw prezentujących wspólne polsko-rosyjskie produkty turystyczne, wizyty studyjne dziennikarzy oraz blogerów na szlakach turystycznych, umieszczenie tablic informacyjnych „Szlakiem zamków i fortyfikacji”; stworzenie aplikacji mobilnej oraz zaplanowano spotkania pracowników kultury i turystyki partnerów projektu.	177 017,56
1	Muzeum Archeologiczno-Historyczne w Elblągu; Centrum Spotkań Europejskich Światowid w Elblągu	Muzea ponad granicami. Etap II	Celem projektu jest zachowanie i rozwój dziedzictwa historycznego i kulturowego regionu przygranicznego. Uzyskane dofinansowanie umożliwi także zwiększenie dostępności oferty muzeów dla osób niepełnosprawnych, osób starszych i rodzin z dziećmi, a także pozwoli zainteresować nowe grupy odbiorców, czym przyczyni się do popularyzacji oferty zaangażowanych instytucji.	882 974,46
1	Towarzystwo Naukowe „Pruthenia” w Olsztynie; Gmina Olsztyn; Muzeum Archeologiczno-Historyczne w Elblągu	Bałtycka odyseja – powstanie wspólnego obszaru historyczno-kulturalnego	Głównym celem projektu jest zwiększenie atrakcyjności polsko-rosyjskiego obszaru przygranicznego dla mieszkańców i turystów poprzez promocję wspólnego dziedzictwa oraz tożsamości historyczno-kulturowej południowo-wschodniego wybrzeża Morza Bałtyckiego.	338 561,10
1	Etckie Centrum Kultury	Razem – współpraca kulturalna w polsko-rosyjskim obszarze granicznym	Nadrzędnym celem projektu jest zachowanie i promocja dziedzictwa kulturowego pogranicza polsko-rosyjskiego w celu jego lepszego wykorzystania jako produktu turystycznego. Aby osiągnąć ten cel beneficjenci planują wyremontować oraz zaadaptować instytucje kultury na potrzeby pracowni fotograficznych, muzycznych i galerii.	175 199,07
1	Regionalne Centrum Kulturalne w Olecku „Mazury Garbate”	Magia północy – wspólny rozwój festiwali turystycznych w Olecku i Gusiewie	W ramach działań projektowych powstanie nowy transgraniczny produkt turystyczny - Polsko-Rosyjski Festiwal "Magia Północy" organizowany po obu stronach granicy. Planowana jest również adaptacja instytucji kultury na potrzeby Transgranicznej Akademii Artystycznej.	281 851,08
1	Powiat Olecki	15 sekund historii oczami młodych ludzi. Zamki, koszary, legendy	Głównym celem projektu jest rozwój turystyki transgranicznej poprzez lepsze wykorzystanie obiektów zabytkowych w celu promocji dziedzictwa kulturowego i historycznego w Olecku i Oziersku.	584 034,23
1	Powiat Szczycieński	Rozwój turystyki transgranicznej w powiecie szczycieńskim i rejonie swiętłogorskim.	Partnerzy projektu zaplanowali stworzenie wspólnego produktu turystycznego silnie związanego z zachowaniem i promocją dziedzictwa przyrodniczego i historycznego w obu regionach. Główne działania obejmują m.in. budowę ścieżki rowerowej, powstanie letniej sceny artystycznej oraz organizację wspólnych imprez sportowych i kulturalnych.	1 266 894,07
1	Gmina Miasto Giżycko	Giżycko i Sowieck – współpraca przy rozwoju ochrony dziedzictwa historycznego, kulturowego i naturalnego obszaru transgranicznego	Głównym celem projektu jest podniesienie poziomu życia mieszkańców i rozwój gospodarczy regionu w oparciu o wykorzystanie potencjału dziedzictwa historycznego i przyrodniczego w dziedzinie turystyki. W wyniku realizacji projektu odrestaurowana zostanie część murów zabytkowej Twierdzy Boyen w Giżycku oraz powstanie komplementarna przebiegiem do obiektu ścieżka rowerowa.	929 721,16
2	Miasto Etłk, Etckie Centrum Kultury, Gmina Stare Juchy	Ochrona dziedzictwa naturalnego na obszarze transgranicznym	Głównym celem projektu jest ochrona dziedzictwa naturalnego na obszarze transgranicznym poprzez ulepszenie i rozwój infrastruktury sieci	1 652 539,52

**Informacja o wykorzystaniu środków publicznych z programów wdrażanych  
w województwie warmińsko-mazurskim  
Stan na 31 grudnia 2023 roku**

Priorytet	Partner z Województwa Warmińsko-Mazurskiego	Nazwa projektu	Opis projektu	Wartość przyznanego dofinansowania partnerom z województwa warmińsko-mazurskiego (EUR)
			kanalizacyjnych w Sowiecku (Obwód Kaliningradzki) i Nowym Mieście Lubawskim	
2	Gmina Nowe Miasto Lubawskie	Ochrona dziedzictwa naturalnego na obszarze transgranicznym poprzez ulepszenie i rozwój infrastruktury sieci kanalizacyjnych w Sowiecku (obwód kaliningradzki) i Nowym Mieście Lubawskim.	Głównym celem projektu jest ograniczenie zanieczyszczenia środowiska poprzez budowę i przebudowę infrastruktury ściekowej po obu stronach polsko-rosyjskiej granicy. Realizacja projektu przyczyni się również do wzmocnienia współpracy transgranicznej polskich i rosyjskich regionów w zakresie zarządzania ochroną zasobów naturalnych.	1 652 539,52
2	Gmina Miłakowo,	Współpraca gmin Miłakowo oraz Gusev dla ochrony Wisły poprzez regulację sieci wodociągowych i kanalizacyjnych na kluczowych dla turystyki obszarach w ujęciach wody rzek Pregoła i Pastęka.	Projekt ma na celu poprawę stanu środowiska naturalnego na obszarze Zalewu Wiślanego. Lokalne społeczności skorzystają również z planowanych działań „miękkich”, które mają na celu podniesienie świadomości ekologicznej, takich jak wizyty studyjne dla uczniów, wymiany dla urzędników miejskich oraz wykłady dla mieszkańców obu miejscowości.	1 514 991,59
2	Komenda Wojewódzka Straży Pożarnej w Olsztynie	Ochrona klimatu oraz redukcja wpływu jego zmiany poprzez zakup sprzętu pożarniczego I pojazdów w celu walki z pożarami lasów.	Głównym celem projektu jest wzmocnienie współpracy i zwiększenie efektywności działania służb ratowniczych po obu stronach polsko-rosyjskiej granicy w celu skuteczniejszego reagowania na pojawiające się zagrożenia pożarów lasów i sytuacje awaryjne. Zakupiony zostanie m.in. sprzęt oraz wozy strażackie.	714 114,00
2	Gmina Rybno	Transgraniczna współpraca gmin Rybno i Gusev w celu ochrony Morza Bałtyckiego poprzez redukcję zanieczyszczeń z obszarów cennych przyrodniczo oraz promocja gospodarki obiegowej.	Przedsięwzięcie to ma na celu przeciwdziałanie problemom związanym z niedostateczną infrastrukturą sanitarną na terenach wiejskich po obu stronach granicy takich jak niska jakość systemów kanalizacyjnych powodujących zanieczyszczenie wód w obszarze zlewni rzek które wpływają do Zalewu Wiślanego.	1 115 665,20
2	Gmina Młynary	Modernizacja sieci wodociągowej i kanalizacyjnej w Młynarach i Guriewsku.	Projekt ma na celu poprawę gospodarki wodnej oraz zaopatrzenie w wodę większej liczby mieszkańców po obu stronach granicy.	249 140,16
2	Gmina miejska Kętrzyn	Ochrona i zrównoważone korzystanie z wodnych obiektów rekreacyjnych w Kętrzynie i Kaliningradzie.	Głównym celem projektu jest ochrona zasobów wodnych na obszarze transgranicznym, podniesienie świadomości ekologicznej społeczeństwa oraz kształtowanie proekologicznych postaw.	940 611,65
2	Gmina Zalewo	Czyste środowisko-usatysfakcjonowani mieszkańcy.	Celem projektu jest zwiększenie liczby gospodarstw domowych, które zostaną przyłączone do nowej sieci kanalizacyjnej oraz zaopatrzone w dobrej jakości wodę dzięki wyremontowaniu sieci wodociągowych na obszarze realizacji projektu.	950 428,20
2	Gmina Stare Juchy	Wysokiej jakości woda dostępna dla Gminy Stare Juchy oraz Dystryktu Oziersk z korzyścią dla obszaru przygranicznego między Polską a Rosją i Morza Bałtyckiego.	Projekt przyczyni się do częściowego rozwiązania wielu typowych dla polsko-rosyjskiego obszaru transgranicznego problemów środowiskowych, takich jak ryzyko zanieczyszczenia wody przez wycieki ścieków ze zbiorników, straty wody spowodowane przestarzałymi oczyszczalniami po obu stronach granicy oraz niska dostępność wysokiej jakości wody dla mieszkańców obszaru projektu.	1 006 881,81
3	Gmina Ruciane Nida	Droga ku przyszłości- inicjatywa gmin Ruciane Nida i miasta Guriev w obszarze poprawy jakości i bezpieczeństwa istniejących sieci komunikacyjnych.	Ogólnym celem projektu jest poprawa dostępności drogowej na polsko-rosyjskim obszarze transgranicznym oraz rozwój regionalnych sieci transportowych i komunikacyjnych. Realizacja projektu umożliwi zwiększenie przepustowości infrastruktury transportowej oraz ułatwi dostęp do systemów transportowych w wymiarze krajowym i międzynarodowym. Zmodernizowana zostanie droga lokalna.	778 002,79

**Informacja o wykorzystaniu środków publicznych z programów wdrażanych  
w województwie warmińsko-mazurskim  
Stan na 31 grudnia 2023 roku**

Priorytet	Partner z Województwa Warmińsko-Mazurskiego	Nazwa projektu	Opis projektu	Wartość przyznanego dofinansowania partnerom z województwa warmińsko-mazurskiego (EUR)
3	Gmina Sępolewo	Wspólne inicjatywy w celu rozwoju i polepszenia jakości i dostępności infrastruktury społecznej poprzez modernizację dróg w Guriewsku i gminie Sępolewo.	Głównym celem projektu jest przeciwdziałanie problemowi niskiej dostępności infrastruktury drogowej oraz niskiej jakości sieci transportowych i komunikacyjnych, Realizacja projektu będzie miała pozytywny wpływ na przepustowość infrastruktury transportowej oraz ułatwi dostęp do krajowych i międzynarodowych systemów transportowych. Zmodernizowana zostanie droga lokalna.	1 228 702,92
Łącznie projekty regularne:		21 projektów		17 517 256,24
Duże Projekty Infrastrukturalne (LIP)				
3	Zarząd Dróg Wojewódzkich w Olsztynie	Budowa nowego przebiegu drogi wojewódzkiej nr 512 wraz z budową przeprawy mostowej na rzece Łynie w miejscowości Bartoszyce	Realizacja projektu przyczyni się do poprawy dostępności oraz rozwoju społeczno-gospodarczego polsko-rosyjskiego pogranicza. Działania infrastrukturalne po polskiej stronie granicy prowadzone w mieście Bartoszyce, gdzie zostanie zbudowany nowy czteroprzęsłowy most na rzece Łynie. Działania po stronie rosyjskiej obejmują przebudowę ulic wraz z chodnikami o długości ok. 4 km.	6 075 185,16
1	Województwo Warmińsko-Mazurskie	Transgraniczne trasy rowerowe dla zrównoważonego rozwoju i zachowania dziedzictwa kulturowego	Ogólnym celem tego projektu jest wspieranie lokalnej kultury i zachowanie dziedzictwa historycznego oraz rozwój transgranicznej turystyki wodnej poprzez wykorzystanie międzynarodowej drogi wodnej E70. Projekt doprowadzi do zwiększenia aktywności turystycznej i dalszego zacieśniania współpracy transgranicznej w zakresie wspólnej promocji bogatej oferty turystycznej.	32 265,00
Łącznie Duże Projekty Infrastrukturalne (LIP) :		2 projekty		6 107 450,16
<b>Razem Projekty regularne oraz Duże Projekty Infrastrukturalne (LIP)</b>		<b>23 projekty</b>		<b>23 624 706,40</b>

Źródło: Opracowanie własne na podstawie danych Biura Współpracy Terytorialnej Departamentu Polityki Regionalnej Urzędu Marszałkowskiego Województwa Warmińsko-Mazurskiego w Olsztynie oraz danych Wspólnego Sekretariatu Programu Współpracy Transgranicznej Polska-Rosja 2014-2020. Stan na 31.12.2023 r.

## II. Fundusze Strukturalne na lata 2021-2027

W nowej perspektywie budżetu funduszy unijnych na lata 2021-2027 Polska otrzymała największe środki od początku członkostwa w Unii Europejskiej. Łącznie Polsce powierzona 76 mld euro<sup>3</sup>, w tym 72,2 mld euro to środki w ramach polityki spójności oraz 3,8 mld euro z Funduszu na rzecz Sprawiedliwej Transformacji<sup>4</sup>.

Podział środków nastąpił według przybliżonej metodyki, którą zastosowano w budżecie 2014-2020, czyli ok. 60% funduszy unijnych została rozdysponowana na poziomie krajowym a pozostałe 40% trafiło do dyspozycji marszałków 16 województw na realizację programów regionalnych.

W perspektywie finansowej UE 2021-2027 realizowane są następujące programy:

- **Fundusze Europejskie na Infrastrukturę, Klimat, Środowisko** (budżet: 113,4 mld zł);
- **Fundusze Europejskie dla Nowoczesnej Gospodarki**: (budżet: 37,1 mld zł);
- **Fundusze Europejskie dla Rozwoju Społecznego**: (budżet: 18,8 mld zł);
- **Fundusze Europejskie na Rozwój Cyfrowy**: (budżet: 9,2 mld zł);
- **Fundusze Europejskie dla Polski Wschodniej**: (budżet: 12,3 mld zł);
- **Fundusze Europejskie na Pomoc Żywnościową**: (budżet: 2,4 mld zł);
- **Fundusze Europejskie dla Rybactwa**: (budżet: 2,3 mld zł);
- **Fundusze Europejskie na Migracje, Granice i Bezpieczeństwo**: w skład wchodzi 3 programy: Fundusz *Azylu, Migracji i Integracji* (FAMI) – (Budżet programu wynosi 282,8 mln euro, wkład UE: 236,9 mln euro), *Instrument Wsparcia Finansowego na rzecz Zarządzania Granicami i Polityki Wizowej w ramach Funduszu Zintegrowanego Zarządzania Granicami* (IZGW) – (Budżet programu wynosi 198,1 mln euro, wkład UE: 162,5 mln euro) oraz *Fundusz Bezpieczeństwa Wewnętrznego* (FBW) – Budżet programu wynosi 87,0 euro, wkład UE: 70,8 mln euro)<sup>5</sup>;
- **Pomoc Techniczna dla Funduszy Europejskich**: (budżet: 2,5 mld zł);
- **16 programów regionalnych**: (budżet: 155,4 mld zł);
- **Programy Interreg (Europejskiej Współpracy Terytorialnej)**: (budżet: 2,2 mld zł).

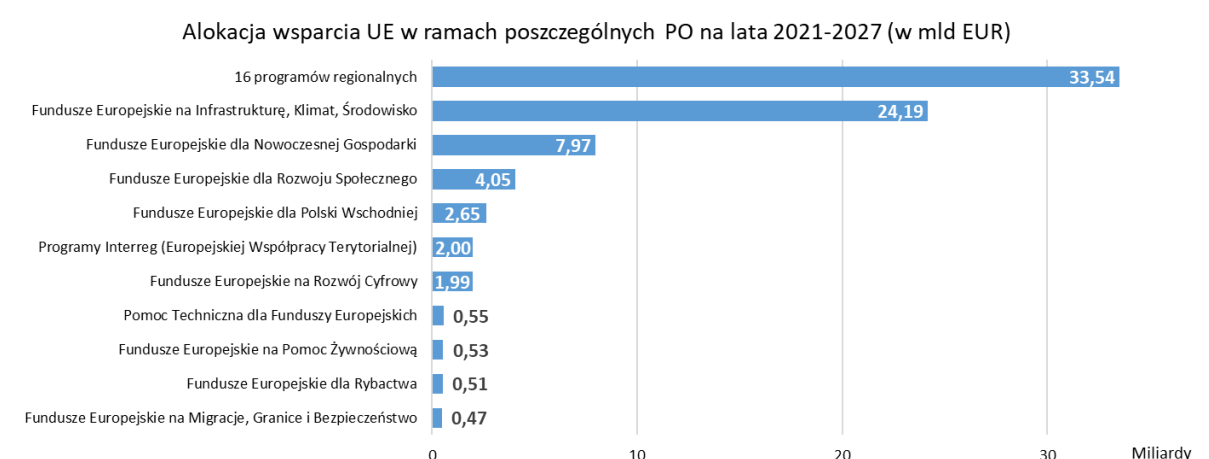
Podział środków z UE pomiędzy programy operacyjne na lata 2021-2027 przedstawiono na wykresie nr 3.

<sup>3</sup> łącznie ponad 770 mld zł

<sup>4</sup> Polska w perspektywie budżetowej 2021-2027 będzie mogła skorzystać z następujących funduszy unijnych: Europejski Fundusz Rozwoju Regionalnego; Europejski Fundusz Społeczny+; Fundusz Spójności; Europejski Fundusz Morski, Rybacki i Akwakultury; Fundusz na rzecz Sprawiedliwej Transformacji.

<sup>5</sup> <https://www.funduszeuropejskie.gov.pl/strony/o-funduszach/fundusze-2021-2027/fundusze-europejskie-na-migracje-granice-i-bezpieczenstwo-2021-2027/>

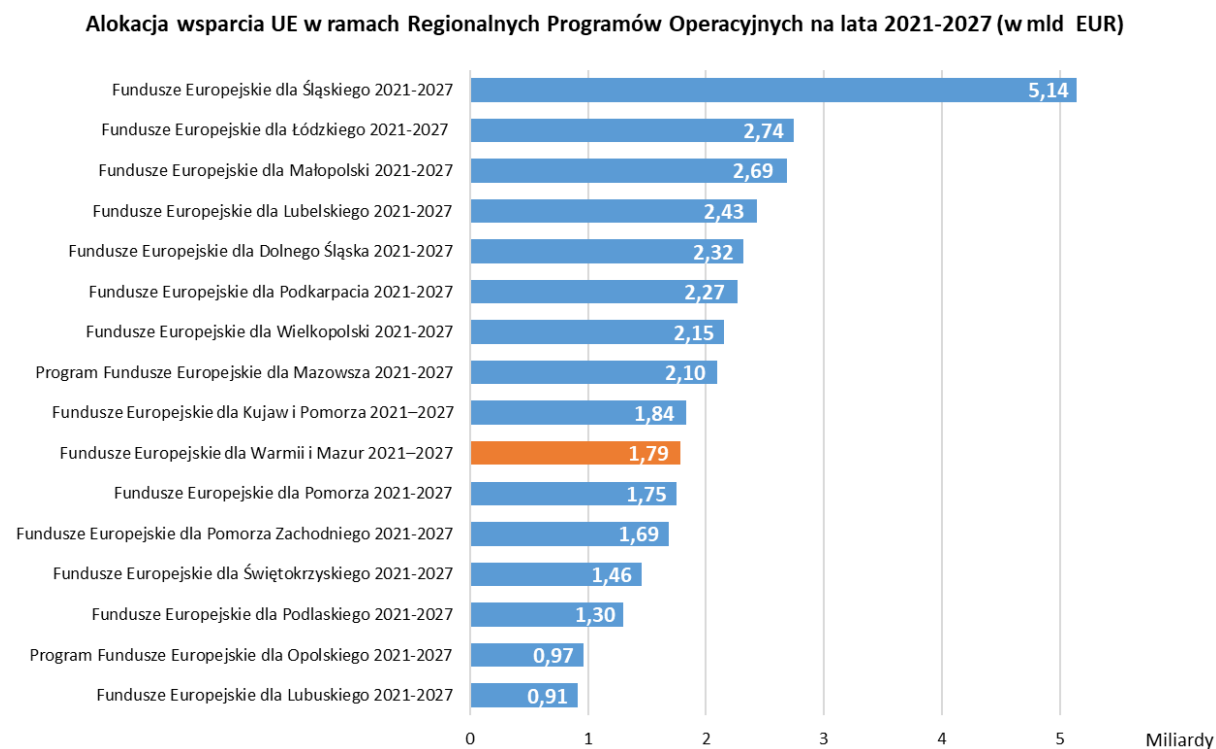
**Wykres 3.** Podział środków z UE pomiędzy programy operacyjne na lata 2021-2027 (w mld euro).



Źródło: Opracowanie własne na podstawie danych z [www.funduszeuropejskie.gov.pl/](http://www.funduszeuropejskie.gov.pl/)

Podobnie jak w latach ubiegłych, oprócz krajowych programów operacyjnych, w perspektywie budżetowej 2021-2027 realizowane są również programy operacyjne na poziomie regionalnym. Ich łączna alokacja wsparcia UE wynosi 78,4 mld euro. Podział alokacji programów regionalnych na poszczególne województwa przedstawiono na wykresie nr 4.

**Wykres 4.** Podział środków z UE pomiędzy 16 programów operacyjne na lata 2021-2027 (w mld euro).



Źródło: Opracowanie własne na podstawie danych z [www.funduszeuropejskie.gov.pl/](http://www.funduszeuropejskie.gov.pl/)

Najwyższą alokację w ramach programu regionalnego charakteryzować się będzie województwo śląskie (5,14 mld euro), a najniższą województwo lubuskie (0,91 mld euro). Województwo warmińsko-mazurskie uplasowało się na 10. pozycji pod względem przyznanych środków z UE (1,79 mld euro).

## 1. Program regionalny Fundusze Europejskie dla Warmii i Mazur 2021-2027

Program Fundusze Europejskie dla Warmii i Mazur 2021–2027 (FEWiM 2021-2027) jest nowym programem regionalnym zarządzanym przez władze województwa warmińsko-mazurskiego. Został przyjęty przez Komisję Europejską 5 grudnia 2022 r., a następnie 19 grudnia 2022 r. zatwierdzony przez Zarząd Województwa Warmińsko-Mazurskiego.

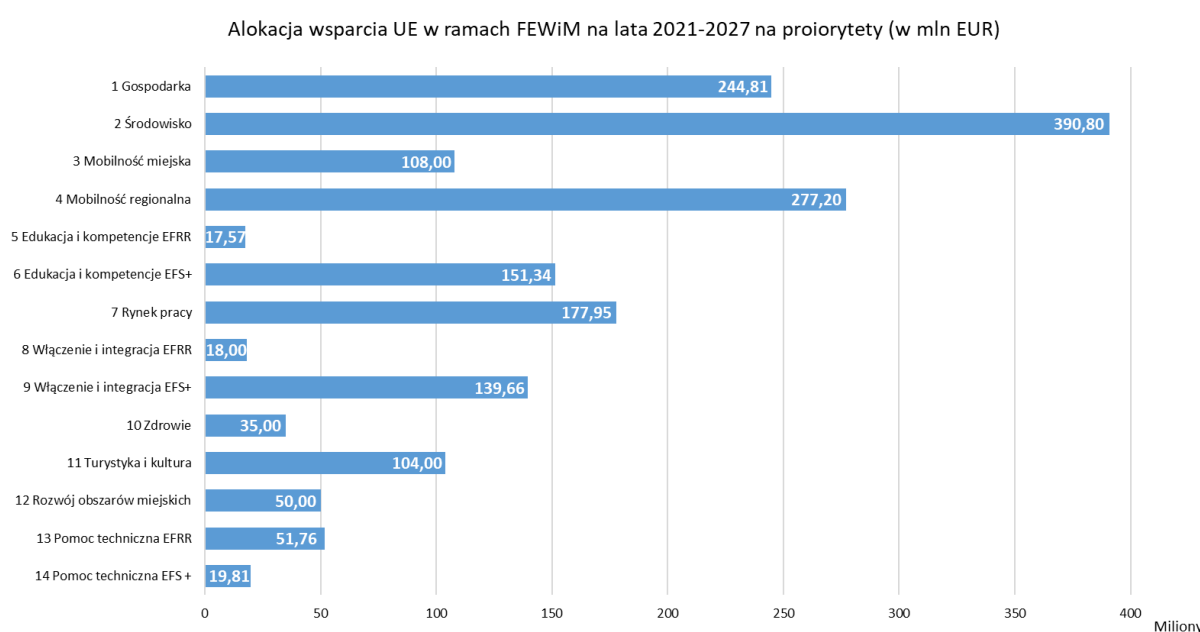
FEWiM 2021-2027 stanowi odpowiedź na wyzwania opisane w strategii *Warmińsko-Mazurskie 2030. Strategia rozwoju społeczno-gospodarczego*, będąc jednocześnie kontynuacją RPO WiM 2014-2020. Cele nowego regionalnego programu operacyjnego wynikają z polityk Unii Europejskiej oraz strategii krajowych. Alokacja FEWiM 2021-2027 wynosi ok. 1 mld 731 mln euro i jest większa o ok. 3 mln euro w stosunku do RPO WiM 2014-2020.

Głównym zadaniem FEWiM 2021-2027 jest transformacja regionu przy zapewnieniu przestrzeni dla jego rozwoju, bezpieczeństwa i dobrobytu mieszkańców. Program realizuje 5 celów europejskiej polityki spójności, których implementacja jest możliwa dzięki dwóm funduszom strukturalnym, tj. finansowanych przez EFRR i EFS+. Cele te odzwierciedlają szczególne potrzeby, wyzwania i możliwości stojące przed regionem, wyznaczając drogę do przemyślanych inwestycji w ciągu następnych lat. Wśród priorytetów programu są: gospodarka i cyfryzacja, energia, środowisko i klimat, transport, edukacja, rynek pracy, włączenie społeczne, zdrowie, kultura i turystyka oraz obszary miejskie. Fundusze Europejskie dla Warmii i Mazur 2021-2027 mają przyczynić się do zielonej, cyfrowej i gospodarczej transformacji regionu.

Oprócz Instytucji Zarządzającej FEWiM 2021-2027 (Zarząd Województwa Warmińsko-Mazurskiego) realizacji programu uczestniczą dwie Instytucje Pośredniczące tj. Wojewódzki Urząd Pracy w Olsztynie oraz Warmińsko-Mazurska Agencja Rozwoju Regionalnego S.A. w Olsztynie. Instytucją Zarządzającą FEWiM 2021-2027 jest Zarząd Województwa Warmińsko-Mazurskiego. Szacunkowy podział środków na poszczególne priorytety Programu, przedstawiono na wykresie poniżej.



**Wykres 5.** Podział na priorytety środków z UE w ramach FEWiM na lata 2021-2027 (w mln euro).



Źródło: Opracowanie własne na podstawie FEWiM na lata 2021-2027.

W 2023 r. Instytucja Zarządzająca podejmowała działania, aby w jak największym stopniu zakontraktować środki FEWiM 2021-2027. O ich skuteczności świadczy stan realizacji programu na koniec 2023 r. Wartość podpisanych umów osiągnęła poziom 10,1% alokacji Programu.

Od początku wdrażania FEWiM 2021-2027 do końca 2023 roku osiągnięto następujące efekty realizacji programu, które przedstawiono na poniższej infografice:

