

## Ramy identyfikacji i funkcjonowania projektów strategicznych w perspektywie finansowej UE 2021-2027

### Wykaz skrótów:

UE	Unia Europejska
RPO WiM 2014-2020	Regionalny Program Operacyjny Województwa Warmińsko-Mazurskiego na lata 2014-2020
FEWiM	Program regionalny na lata 2021-2027 <i>„Fundusze Europejskie dla Warmii i Mazur”</i>
EFRR	Europejski Fundusz Rozwoju Regionalnego
EFS+	Europejski Fundusz Społeczny Plus
UM WW-M	Urząd Marszałkowski Województwa Warmińsko-Mazurskiego w Olsztynie
IZ FEWiM	Instytucja Zarządzająca programem regionalnym na lata 2021-2027 <i>„Fundusze Europejskie dla Warmii i Mazur”</i>
SRWW-M	<i>Warmińsko-Mazurskie 2030. Strategia rozwoju społeczno-gospodarczego.</i>
OSI	Obszar Strategicznej Interwencji

### I. Wprowadzenie

Niniejszy dokument określa ramy identyfikacji i funkcjonowania projektów strategicznych współfinansowanych z funduszy strukturalnych UE w perspektywie finansowej 2021-2027, planowanych do realizacji w preferencyjnym trybie w ramach programu regionalnego na lata 2021-2027 *„Fundusze Europejskie dla Warmii i Mazur”*.

Przez projekty strategiczne generalnie należy rozumieć operacje istotne z punktu widzenia rozwoju społeczno-gospodarczego województwa warmińsko-mazurskiego. Wnosić one będą kluczowy wkład w realizację celów z jednej strony strategii rozwoju społeczno-gospodarczego województwa *Warmińsko-Mazurskie 2030* a z drugiej programu regionalnego w okresie budżetowym UE 2021-2027. Projekty te mogą być współfinansowane ze środków EFRR i/lub EFS+. Będą one podlegać monitorowaniu za pomocą szczególnych narzędzi i specjalnie im dedykowanym działaniom komunikacyjnym.

Niniejsze opracowanie ma przede wszystkim umożliwić zidentyfikowanie na etapie programowania (tworzenia projektu FEWiM) w sposób przejrzysty i klarowny projektów o znaczeniu strategicznym.

Adresatami niniejszego dokumentu są partnerstwa jednostek samorządu terytorialnego oraz innych instytucji publicznych operujące na Obszarach Strategicznej Interwencji wyznaczonych w strategii rozwoju społeczno-gospodarczego *Warmińsko-Mazurskie 2030*, zainteresowane tą ścieżką wyboru projektu do dofinansowania, potwierdzające jednocześnie gotowość do

przygotowania i realizacji projektu zgodnie z zasadami i warunkami opisanymi w dalszej części dokumentu.

Dokument kierowany jest również do departamentów w Urzędzie Marszałkowskim Województwa Warmińsko-Mazurskiego w Olsztynie odpowiedzialnych za przygotowanie i realizację regionalnych polityk sektorowych lub uczestników systemu instytucjonalnego FEWiM, którymi mogą być właściwe departamenty w tut. Urzędzie (wypełniające na rzecz Zarządu Województwa Warmińsko-Mazurskiego poszczególne funkcje instytucji zarządzającej programem regionalnym w okresie 2021-2027), a także potencjalne instytucje pośredniczące.

## **II. Uwarunkowania formalno-prawne**

Z uwagi na trwający jeszcze proces tworzenia otoczenia formalno-prawnego programów operacyjnych w unijnej perspektywie finansowej 2021-2027, na potrzeby niniejszego dokumentu wzięto pod uwagę następujące uwarunkowania:

### **1. europejskie:**

- *Rozporządzenie Parlamentu Europejskiego i Rady (UE) 2021/1060 z dnia 24 czerwca 2021 r. ustanawiające wspólne przepisy dotyczące Europejskiego Funduszu Rozwoju Regionalnego, Europejskiego Funduszu Społecznego Plus, Funduszu Spójności, Funduszu na rzecz Sprawiedliwej Transformacji i Europejskiego Funduszu Morskiego, Rybackiego i Akwakultury, a także przepisy finansowe na potrzeby tych funduszy oraz na potrzeby Funduszu Azylu, Migracji i Integracji, Funduszu Bezpieczeństwa Wewnętrznego i Instrumentu Wsparcia Finansowego na rzecz Zarządzania Granicami i Polityki Wizowej,*
- *Rozporządzenie Parlamentu Europejskiego i Rady (UE) 2021/1058 z dnia 24 czerwca 2021 r. w sprawie Europejskiego Funduszu Rozwoju Regionalnego i Funduszu Spójności,*
- *Rozporządzenie Parlamentu Europejskiego i Rady (UE) 2021/1057 z dnia 24 czerwca 2021 r. ustanawiające Europejski Fundusz Społeczny Plus (EFS+) oraz uchylające rozporządzenie (UE) nr 1296/2013,*
- Sprawozdanie krajowe – Polska 2019, Europejski semestr 2019 (Załącznik D, tj. *Wytyczne inwestycyjne dla Polski w zakresie finansowania Polityki Spójności na lata 2021-2027*) – dokument roboczy służb Komisji,
- Europejski filar praw socjalnych (17 listopada 2017 r.) – w zakresie Europejskiego Funduszu Społecznego Plus (EFS+);

### **2. krajowe:**

- Ustawa z dnia 5 czerwca 1998 r. o samorządzie województwa (t.j. Dz.U. z 2020 r. poz. 1668, z późn. zm.),
- Ustawa z dnia 8 marca 1990 r. o samorządzie gminnym (t.j. Dz.U. z 2021 r. poz. 1372),
- Ustawa z dnia 6 grudnia 2006 r. o zasadach prowadzenia polityki rozwoju (t.j. Dz.U. z 2021 r. poz. 1057),

- projekt Ustawy z dnia .... o zasadach realizacji programów w zakresie polityki spójności finansowanych w perspektywie finansowej 2021-2027 (21 sierpnia 2020 r.),
- projekt Umowy Partnerstwa dla realizacji Polityki Spójności 2021-2027 w Polsce (lipiec 2021 r.),
- Linia Demarkacyjna, *Podział interwencji i zasad wdrażania krajowych i regionalnych programów operacyjnych w perspektywie finansowej na lata 2021-2027* (4 lutego 2021 r.).

### 3. regionalne:

- *Warmińsko-Mazurskie 2030. Strategia rozwoju społeczno-gospodarczego*;
- regionalne polityki sektorowe (m.in. w obszarze rynku pracy, zdrowia, polityki społecznej, ochrony środowiska, energetyki, transportu i kultury), które powinny brać pod uwagę dokumenty wyznaczające ramy strategiczne dla programowania perspektywy finansowej Unii Europejskiej na lata 2021-2027;
- badania, analizy i raporty wewnątrzregionalne, w tym rekomendacje dla okresu programowania perspektywy finansowej 2021-2027.

## III. Doświadczenia

Doświadczenia z funkcjonowania konceptu projektów strategicznych wybranych do dofinansowania w trybie pozakonkursowym w dotychczasowych okresach programowania funduszy strukturalnych UE pozwalają zidentyfikować czynniki (zależne i niezależne od wnioskodawców/beneficjentów), determinujące ich przygotowanie, wdrażanie oraz osiągnięcie zamierzonych efektów. Do najważniejszych należy zaliczyć:

### 1. wewnętrzne, tj.:

- brak osadzenia niektórych projektów w strategii rozwoju podmiotów deklarujących chęć ich realizacji;
- brak wewnętrznej konkurencji pomiędzy projektami (w sensie operacyjnym) w przypadku dopuszczenia do finansowania jako przedsięwzięć o charakterze strategicznym całych programów rozwojowych w odniesieniu do konkretnych terytoriów w województwie. Skutkowało to odsuwaniem w czasie przez potencjalnych beneficjentów przygotowania projektów do realizacji wywołując generalnie niekorzystne skutki z punktu widzenia tempa wdrażania regionalnych programów operacyjnych dla województwa warmińsko-mazurskiego;
- niedostateczną dojrzałość projektową, nawet koncepcji projektu (np. zbyt ogólna wizja założeń projektu, nieprecyzyjny/ogólny harmonogram i budżet projektu, zakładany długi okres przygotowania formalnego projektów, w tym uzyskanie odpowiednich decyzji/pozwoleń, co w konsekwencji przyczynia się również do utrudnień na rynku zamówień publicznych z powodu ich kumulacji w jednym czasie, tj. wzrostu cen materiałów i usług oraz konieczności powtarzania przetargów, braku chętnych wykonawców);
- nieprzygotowaną strukturę instytucjonalną do zarządzania przedsięwzięciami/projektami (w efekcie zbyt długi proces tworzenia jej, rozmywanie odpowiedzialności w przypadku

niektórych partnerstw, brak współpracy między partnerami na etapie generowania/negocjowania projektów, niedostateczne zabezpieczenie kadrowe);

- częste zmiany dokumentów strategicznych, będących podstawą dla projektów na skutek np. nowych uzgodnień pomiędzy partnerami projektów, co nierzadko było skutkiem nie tylko zmian w otoczeniu ale nieprzemyślanych do końca koncepcji;
- brak długofalowej wizji rozwoju po stronie wnioskodawcy, co w konsekwencji wpływało na zmiany koncepcji projektów, czy też ich założeń (zakres rzeczowy, budżet, harmonogram przygotowania i/lub realizacji itp.);
- brak rezerw finansowych na ewentualne zwiększenie wkładu własnego beneficjenta w budżecie przedsięwzięcia/projektu w przypadku zwiększenia kosztów jego realizacji (np. po rozstrzygnięciu przetargu);
- zbyt słabe mechanizmy dyscyplinujące przygotowanie projektów i złożenie wniosku o jego dofinansowanie, co wpływa na długi okres do rozpoczęcia realizacji projektu.

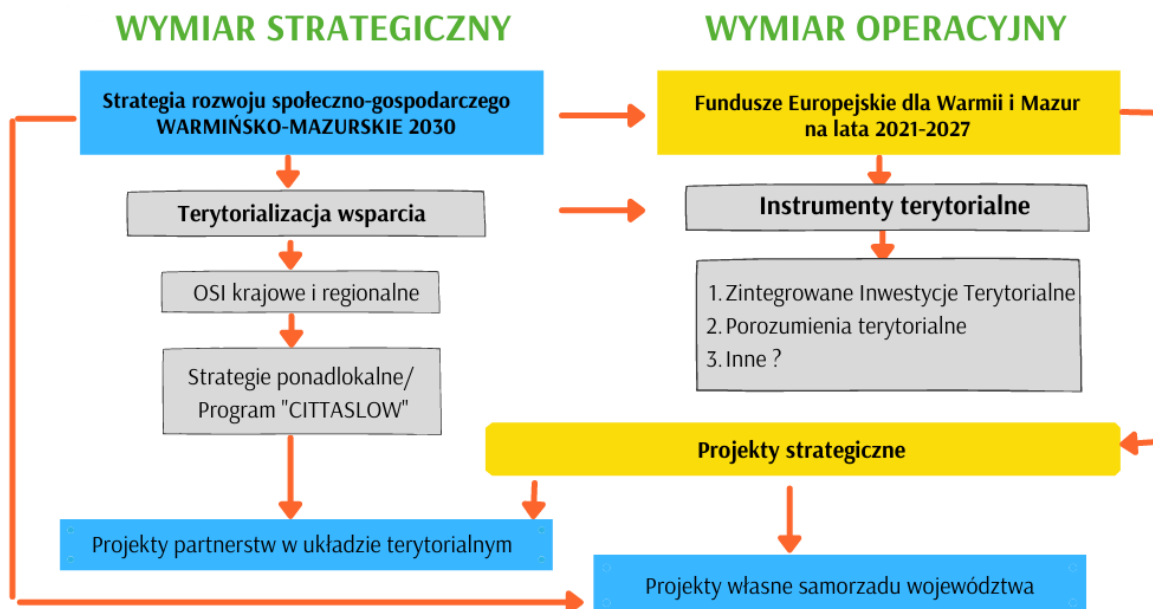
## 2. zewnętrzne, tj.:

- zróżnicowana aktywność lokalnych liderów w regionie wynikająca zarówno z niedostatecznej ich ilości jak i sposobu zaangażowania;
- zbyt niska wydajność projektowa (niesatysfakcjonująca ilość i jakość pomysłów projektowych), skłonność do „zaspokajania potrzeb” w miejsce myślenia o przyszłości czyli projektach o charakterze rozwojowym, przynoszących dochody beneficjentowi;
- nierzadko występujący brak ciągłości planowania strategicznego (zmiana władzy powodująca całkowitą zmianę strategii działania, prowadzącą do zmiany koncepcji projektów);
- długotrwały proces uzgadniania i uzyskania odpowiednich decyzji i zezwoleń;
- niewłaściwe rozwiązania w ustawie „wdrożeniowej” dotyczące projektów partnerskich;
- wrażliwy rynek zamówień publicznych.

Wnioski z powyższych doświadczeń wpłynęły na sformułowanie poniżej reguł identyfikacji i warunków funkcjonowania przedsięwzięć/projektów strategicznych w perspektywie finansowej UE 2021-2027.

## IV. Reguły identyfikacji projektów strategicznych

Przepisy prawa co do zasady w każdym okresie programowania i wdrażania Polityki Spójności oszczędnie regulują kwestię projektów strategicznych oraz trybu pozakonkursowego wyboru projektów do dofinansowania, co należy uznać za pozytywną przesłankę. Daje to szansę regionom na wykorzystanie siły płynącej z różnorodności. Pozwala zaplanować ścieżkę ich identyfikacji odpowiednio do specyfiki każdego województwa oraz pomysłu na jego rozwój. Schemat zarządzania rozwojem w województwie warmińsko-mazurskim wynika z rozwiązań przyjętych w strategii rozwoju społeczno-gospodarczego *Warmińsko-Mazurskie 2030*.



## 1. Reguły ogólne:

a) **Projekt strategiczny** – przedsięwzięcie (wiązka projektów lub projekt) ma charakter strategiczny gdy spełnia łącznie następujące przesłanki:

### w odniesieniu do projektów partnerstw wynikających ze strategii ponadlokalnych:

- charakteryzuje się istotnym znaczeniem dla rozwoju województwa warmińsko-mazurskiego przynajmniej w dwóch z czterech aspektów: społecznym, gospodarczym, środowiskowym, przestrzennym;
- jest specyficzny dla obszaru objętego strategią ponadlokalną na terenie danego OSI, wywołuje zmianę jakościową w rozwoju całego obszaru czyli ma wpływ na rozwój więcej niż jednej gminy; powinien wskazywać sposób rozwiązania określonego problemu lub wzmacniać zidentyfikowany potencjał;
- wynika z ponadlokalnej strategii rozwoju przygotowanej dla Obszaru Strategicznej Interwencji wskazanego w SRWW-M;
- jego cel powinien służyć osiągnięciu celu/ów strategicznych obowiązującej na terenie OSI strategii ponadlokalnej i SRWW-M, a także (jeśli dotyczy) regionalnych polityk sektorowych wyrażonych w strategiach sektorowych/regionalnych programach rozwoju obowiązujących dla całego województwa;

- jest projektem partnerskim – realizowany wspólnie przez uczestników partnerstwa lub przez jednego partnera ale uzgodniony jako istotny dla wszystkich partnerów – interesariuszy ponadlokalnej strategii rozwoju;
- prowadzi do osiągnięcia oczekiwanych efektów interwencji w OSI i oczekiwanych zmian przestrzennych określonych dla każdego z OSI w SRWW-M.

**w odniesieniu do projektów wynikających z programu rozwoju CITTASLOW:**

- charakteryzuje się istotnym znaczeniem dla rozwoju województwa warmińsko-mazurskiego przynajmniej w dwóch z czterech aspektów: społecznym, gospodarczym, środowiskowym, przestrzennym;
- jest specyficzny dla obszaru objętego programem rozwoju na terenie OSI CITTASLOW, tj. wywołuje zmianę jakościową w rozwoju Obszaru; powinien wskazywać sposób rozwiązania określonego problemu lub wzmacniać zidentyfikowany potencjał;
- wynika z programu rozwoju Obszaru Strategicznej Interwencji Miasta CITTASLOW wskazanego w SRWW-M;
- jego cel powinien prowadzić do osiągania celu/ów obowiązujących na terenie OSI strategicznych dokumentów planistycznych, a także, jeśli dotyczy, regionalnych polityk sektorowych wyrażonych w strategiach sektorowych/regionalnych programach rozwoju obowiązujących dla całego województwa;
- jest projektem partnerskim, tj. podzielonym na podprojekty (projekty w rozumieniu operacyjnym) realizowane przez poszczególnych partnerów, jednak wytwarzającym wspólny rezultat;
- prowadzi do osiągnięcia oczekiwanych efektów interwencji i oczekiwanych zmian przestrzennych określonych dla OSI Miasta CITTASLOW w SRWW-M.

**w odniesieniu do projektów samorządu województwa warmińsko-mazurskiego:**

- charakteryzuje się istotnym znaczeniem z punktu widzenia rozwoju całego województwa przynajmniej w dwóch z czterech aspektów: społecznym, gospodarczym, środowiskowym, przestrzennym; wywołuje zmianę jakościową w jego rozwoju; powinien wskazywać sposób rozwiązania określonego problemu lub wzmacniać zidentyfikowany potencjał;
- wynika ze SRWW-M, mieści się w kierunkach jej działań;
- jego cel powinien prowadzić do osiągania celu/ów SRWW-M.

**b) Projekt strategiczny może przybrać jedną z następujących postaci:**

- przedsięwzięcia obejmującego projekt zlokalizowany punktowo lub liniowo ale zawsze dający wartość dodaną i oddziałujący na całą przestrzeń objętą strategią rozwoju, z której wynika;
- przedsięwzięcia obejmującego wiązkę projektów jednorodnych tematycznie, których realizacja w tej formule daje wspólny rezultat i wartość dodaną całej przestrzeni objętej programem rozwoju, strategią rozwoju, z którego/ej wynika;
- przedsięwzięcia obejmującego projekt zintegrowany w sensie przestrzennym i przedmiotowym. Projekt zintegrowany kompleksowo rozwiązuje problem/y, łącząc

w sobie różne działania (np. inwestycyjne, edukacyjne, organizacyjne, „twarde i miękkie”) stanowiące uzupełniające się elementy potrzebne do osiągnięcia założonego celu.

- c) **Projekty strategiczne** realizowane w ramach FEWiM **będą korzystać ze specjalnego statusu**, tj. preferencyjnych warunków poczynając od trybu ich wyboru do dofinansowania. Mogą zostać wybrane do dofinansowania **z zastosowaniem jednej z następujących opcji**:
- trybu pozakonkursowego (z wnioskodawcami projektów pozakonkursowych zawierana jest umowa wstępna (pre-umowa) / uchwała w sprawie przygotowania projektu własnego Samorządu Województwa; określi ona m.in. harmonogram opracowania projektu ze wskazaniem terminów przygotowania dokumentacji projektowej, realizacji inwestycji i złożenia do IZ FEWiM wniosku o dofinansowanie projektu wraz z wymaganymi załącznikami; harmonogram podlega cyklicznemu monitoringowi do momentu złożenia wniosku aplikacyjnego);
  - dedykowanego konkursu zamkniętego w ramach wyodrębnionej linii budżetowej, ogłaszanego cyklicznie (np. co pół roku) lub w terminach uzgodnionych w porozumieniu terytorialnym zawartym przez władze województwa z partnerstwem;
  - preferencji punktowych w kryteriach wyboru projektów w dostępnych ogólnie konkursach.
- d) Tryb pozakonkursowy wyboru projektów zostanie także zastosowany w sytuacji gdy występuje prawny obowiązek realizacji zadań przez określony podmiot lub grupę podmiotów, tj. monopol kompetencyjny wnioskodawcy w danej dziedzinie związany z wykonywaniem zadań publicznych. Nie dochodzi wówczas do konkurowania pomiędzy wnioskodawcami/potencjalnymi beneficjentami ubiegającymi się o środki, co czyni bezzasadnym tryb konkursowy (tryb pozakonkursowy może być zastosowany do wyboru projektów, których wnioskodawcami, ze względu na charakter lub cel projektu, mogą być jedynie podmioty jednoznacznie określone przed złożeniem wniosku o dofinansowanie projektu).
- e) Zakłada się, że projekty zidentyfikowane na użytek RPO WiM 2014-2020 – uwzględnione w *Wykazie (liście rankingowej) projektów strategicznych* na lata 2014-2020, niezrealizowane z powodu wyczerpania środków w budżecie Programu utrzymają status projektów strategicznych w FEWiM. Przy czym zakłada się obowiązkową gotowość wnioskodawców do realizacji tychże projektów (gotowość potwierdzona przez wnioskodawcę, uwzględniająca wymogi perspektywy finansowej 2021-2027).
- f) **Dofinansowanie projektów strategicznych może przybrać formę dotacji albo Instrumentu Finansowego.** Ostateczny sposób finansowania wynikać będzie z rozwiązań przyjętych i wynegocjowanych z Komisją Europejską do zastosowania w FEWiM.
- g) Propozycje projektów strategicznych nie powinny powielać się w różnych, ponadlokalnych strategiach rozwoju przygotowanych dla danego OSI.

## 2. Reguły szczegółowe

- a) Dojrzałość projektowa – wnioskodawca przedstawi na etapie identyfikacji projektu jego koncepcję obejmującą: wskazanie problemów, które zostaną rozwiązane dzięki realizacji projektu, cele, działania, harmonogram realizacji, zakładane efekty, szacunkowy budżet, a przed ostateczną decyzją Zarządu Województwa obecność projektu w Wieloletniej Prognozie Finansowej j.s.t (jeśli dotyczy).

- b) Zasoby do zarządzania projektem: wnioskodawca przedłoży informacje o zbudowanej strukturze instytucjonalnej typu utworzenie zespołu projektowego, wyznaczenie koordynatora integrującego współpracę całego zespołu projektowego, odpowiedzialnego za przygotowanie i realizację projektu oraz kontakt z Instytucją Zarządzającą FEWiM, wspólnego personelu zatrudnionego na potrzeby realizacji inwestycji itp.
- c) Analiza ryzyka – identyfikacja przez wnioskodawcę czynników, które mogą w znaczący sposób zakłócić realizację projektu, oraz określenie planu działań związanego z zarządzaniem ryzykiem (działania zapobiegawcze) i minimalizowaniem potencjalnych zagrożeń.
- d) Zawarcie umowy partnerstwa (jeśli dotyczy), gdy proponowane do trybu pozakonkursowego przedsięwzięcia wymagają konsensusu w zakresie podziału zadań jak i odpowiedzialności między wszystkimi zaangażowanymi w ich realizację podmiotami (projekty partnerskie).
- e) Zaangażowanie departamentów UM WW-M w generowanie koncepcji projektów strategicznych proponowanych przez samorząd województwa, wynikających z regionalnych polityk sektorowych, z jednoczesnym przypisaniem funkcji koordynacyjnej realizowanego zadania.
- f) Terminowości – wnioskodawca wskazuje termin złożenia wniosku o dofinansowanie oraz rozpoczęcia realizacji projektu (konkretna data) z zastrzeżeniem, że nastąpi to „nie później niż do...”; w przypadku niedochowania wskazanego terminu przedsięwzięcie utraci możliwość współfinansowania z FEWiM w preferencyjnym trybie.
- g) Zawiadamianie przez wnioskodawców IZ FEWiM o zamiarze rezygnacji z realizacji projektu/ów w terminie 6 m-cy poprzedzającym zadeklarowaną datę złożenia wniosku o dofinansowanie. Konsekwencją braku zawiadomienia będzie ograniczenie możliwości zawierania z nim/i umów o dofinansowanie projektów w ramach FEWiM przez okres jednego roku.
- h) Oświadczenie o zapewnieniu wymaganego wkładu własnego do projektu na etapie przedkładania Zarządowi Województwa propozycji projektów, a w przypadku j.s.t., przed ostateczną decyzją Zarządu Województwa o przyznaniu statusu projektu strategicznego, kontrasygnata skarbnika lub skarbników (w przypadku partnerstw) i/lub skarbnika lidera potwierdzająca zapewnienie wkładu własnego stanowiącego udział w wydatkach kwalifikowalnych projektu, jak również wkładu własnego na pokrycie wydatków niekwalifikowalnych projektu.

### **3. Reguły specyficzne dla EFRR:**

- a) Respektowanie przez wnioskodawców wymagań, limitów i ograniczeń nałożonych przez Komisję Europejską – DG REGIO dla określonych typów projektów w FEWiM.
- b) Potencjalny beneficjent przedłoży studium wykonalności projektu lub zobowiązany będzie (po uzyskaniu statusu projektu wybieranego do dofinansowania w trybie pozakonkursowym) poddać projekt analizie jego wykonalności (koszty pokryje w ostatnim przypadku budżet Pomocy Technicznej RPO WiM 2014-2020).
- c) Opinia o zgodności koncepcji projektu z Programem Opieki nad Zabytkami Województwa Warmińsko-Mazurskiego wraz z rekomendacjami – jeśli dotyczy.

### **4. Reguły specyficzne dla EFS+:**

- d) Respektowanie przez wnioskodawców wymagań, limitów i ograniczeń nałożonych przez Komisję Europejską – DG EMPL określonych typów projektów w FEWiM.



- e) Respektowanie przez wnioskodawców wymagań i zasad ustalonych dla danych typów projektów przez koordynatora EFS+ czyli ministerstwo właściwe ds. polityki regionalnej.

## V. Procedura naboru propozycji projektowych

1. Zarząd Województwa Warmińsko-Mazurskiego zaprasza pisemnie partnerstwa OSI do przedłożenia w określonym terminie projektów ponadlokalnych strategii rozwoju/programu rozwoju Miast CITTASLOW, przygotowanych dla Obszarów Strategicznej Interwencji zidentyfikowanych w SRWW-M wraz z propozycjami projektów strategicznych.
2. Marszałek Województwa powiadamia departamenty merytoryczne UM WW-M o sposobie i terminie składania propozycji projektowych samorządu województwa warmińsko-mazurskiego.
3. Jednocześnie informację o naborze wraz z niniejszymi *Ramami identyfikacji i funkcjonowania projektów strategicznych w perspektywie finansowej UE 2021-2027* umieszcza się na następujących stronach internetowych:

<https://rpo.warmia.mazury.pl>;

<https://strategia.warmia.mazury.pl>;

<https://warmia.mazury.pl>

4. Partnerstwa składają projekty strategii ponadlokalnych/projekt programu rozwoju Miast CITTASLOW wraz z propozycjami projektów strategicznych w wersji papierowej bezpośrednio do Kancelarii Departamentu Polityki Regionalnej, ewentualnie przesyłają te dokumenty na adres Urzędu Marszałkowskiego Województwa Warmińsko-Mazurskiego w Olsztynie przy ul. Emilii Plater 1, 10-562 Olsztyn lub ich skan na adres e-mail: [dpr@warmia.mazury.pl](mailto:dpr@warmia.mazury.pl).
5. Koncepcje projektów powinny być przedstawione na podpisanych przez uprawnione do tego osoby formularzach służących opisowi projektów, tj. fiskach projektowych (wzór fiski w załączeniu). Podmiot przedkłada dokument potwierdzający prawo do reprezentacji.
6. Dokumenty złożone po upływie terminu wyznaczonego przez Zarząd Województwa pozostają bez rozpatrzenia – dokumenty powinny wpłynąć do Urzędu Marszałkowskiego w Olsztynie najpóźniej do godz. 15.30 ostatniego dnia niniejszego terminu.

## VI. Proces identyfikacji projektów strategicznych.

Identyfikacja operacji o znaczeniu strategicznym odbywać się będzie w dwóch etapach:

1. Pierwszy obejmie **weryfikację przedłożonych projektów strategii ponadlokalnych** w następujących aspektach:
  - terytorium, dla którego została opracowana versus OSI w SRWW-M;
  - adekwatności jednostek samorządu terytorialnego, które opracowały ponadlokalną strategię rozwoju;
  - wymaganych przepisami prawa polskiego i metodologią planowania strategicznego elementów ponadlokalnych strategii rozwoju społeczno-gospodarczego;
  - efektów do osiągnięcia dla danego OSI zaplanowanych w strategii rozwoju społeczno-gospodarczego województwa warmińsko-mazurskiego;

- wypełniania zasady partnerstwa na każdym etapie procesu planowania strategicznego, tj. tworzenia projektu strategii, konsultacji społecznych projektu, identyfikacji wynikających z niej projektów strategicznych;
- struktury zarządzania Strategią - wskazanie podmiotu odpowiedzialnego za przygotowanie i zarządzanie realizacją strategii;
- spełnienia wymagań dla strategii terytorialnych, przewidzianych w art.29 Rozporządzenia Parlamentu Europejskiego i Rady (UE) 2021/1060 z dnia 24 czerwca 2021 r.;
- wykaz projektów strategicznych dla realizacji celów danego obszaru w formie fiszek projektowych;
- art.10 g ust.5 i 6 ustawy z dnia 8 marca 1990 r. o samorządzie gminnym – opinia Zarządu Województwa;

**oraz programu rozwoju miast CITTASLOW** w rozumieniu art. 15 ust. 4 pkt 2) ustawy z dnia 6 grudnia 2006 r. o zasadach prowadzenia polityki rozwoju (t.j. Dz.U. z 2021 r. poz. 1057), dla którego minimalny zakres definiuje art. 17 tejże ustawy w następujących aspektach:

- terytorium, dla którego został opracowany versus OSI MIASTA CITTASLOW;
- adekwatności miast w kontekście członkostwa w międzynarodowej sieci Miast CITTASLOW,
- wymaganych przepisami prawa polskiego elementów treści programu rozwoju;
- realizacji celów zawartych w strategiach rozwoju Miast CITTASLOW;
- efektów do osiągnięcia dla OSI MIASTA CITTASLOW zaplanowanych w strategii rozwoju społeczno-gospodarczego województwa warmińsko-mazurskiego;
- wypełniania zasady partnerstwa na każdym etapie procesu planowania, tj. tworzenia projektu programu, konsultacji społecznych projektu, identyfikacji wynikających z niego propozycji projektów;
- struktury zarządzania Programem – wskazanie podmiotu odpowiedzialnego za przygotowanie i zarządzanie realizacją Programu;
- spełnienia wymagań dla strategii terytorialnych, przewidzianych w art. 29 Rozporządzenia Parlamentu Europejskiego i Rady (UE) 2021/1060 z dnia 24 czerwca 2021 r.
- wykaz projektów strategicznych dla realizacji celów danego obszaru w formie fiszek projektowych.

## 2. Drugi etap obejmuje **ocenę propozycji projektów strategicznych**.

Złożone przez partnerstwa OSI lub departamenty merytoryczne Urzędu Marszałkowskiego w Olsztynie propozycje projektów strategicznych podlegają ocenie formalnej i jakościowej pod kątem wyżej wymienionych reguł ogólnych, szczegółowych i specyficznych (ocena projektów zostanie dokonana w oparciu o listę sprawdzającą).

### **w odniesieniu do projektów partnerstw OSI:**

- a) Ocenie propozycji projektowych towarzyszyć będzie przeprowadzenie negocjacji projektu przedmiotowego porozumienia terytorialnego.

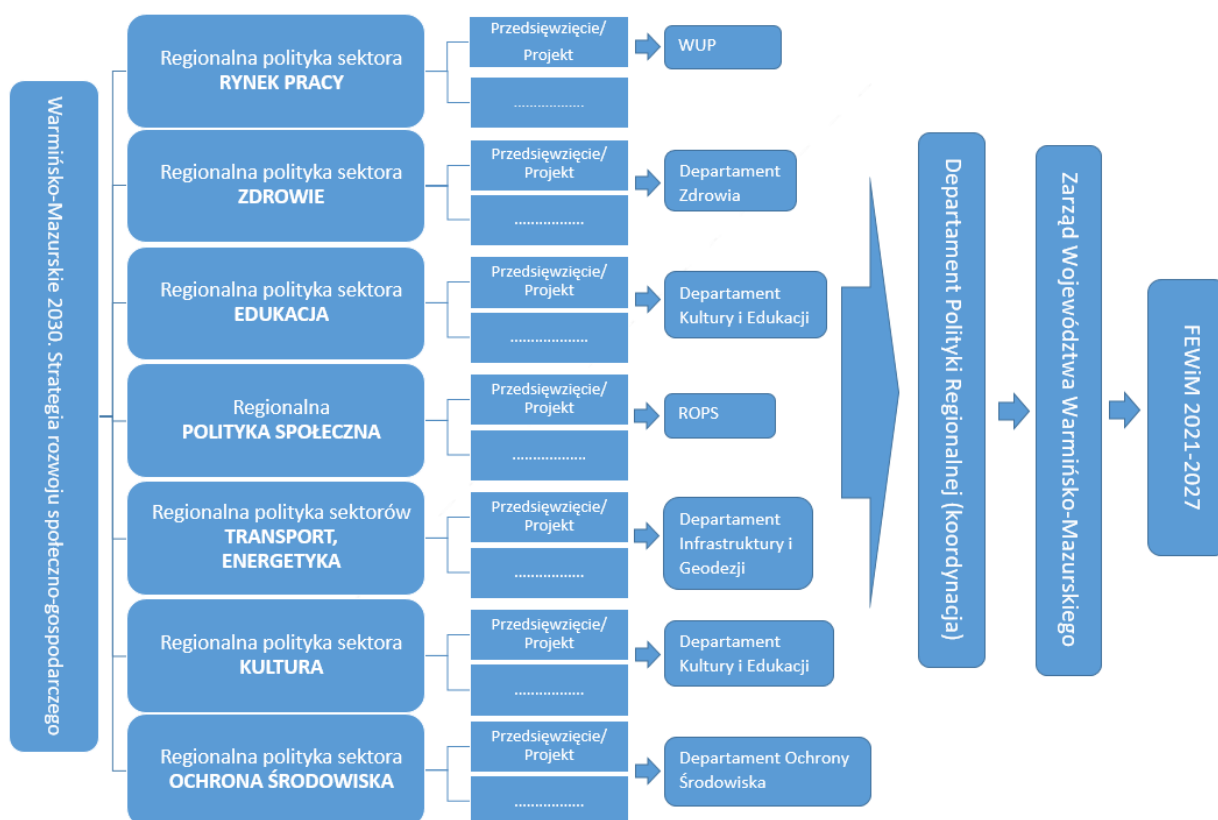
- b) Przyznanie statusu projektu strategicznego wraz z preferencją w rozumieniu niniejszych *Ram identyfikacji ...* należy do Zarządu Województwa Warmińsko-Mazurskiego. Podejmuje on decyzję na podstawie wniosku i rekomendacji Departamentu Polityki Regionalnej.
- c) Proces identyfikacji kończy zawarcie porozumienia terytorialnego pomiędzy Zarządem Województwa a podmiotem reprezentującym partnerstwo OSI. Porozumienie zapewni środki finansowe na realizację dedykowanych przedsięwzięć (władze województwa) oraz zobowiąże partnerstwo do realizacji wspólnych celów strategicznych



**w odniesieniu do projektów samorządu województwa warmińsko-mazurskiego**

- d) Przyznanie statusu projektu strategicznego wraz z preferencją w rozumieniu niniejszych *Ram identyfikacji ...* należy do Zarządu Województwa Warmińsko-Mazurskiego. Podejmuje on decyzję na podstawie wniosku i rekomendacji Departamentu Polityki Regionalnej.
- e) Uchwała Zarządu Województwa przyznająca projektowi samorządu województwa status projektu strategicznego kończy proces identyfikacji.

## IDENTYFIKACJA PROJEKTÓW WOJEWÓDZTWA



### VII. Pozostałe projekty planowane do realizacji w trybie pozakonkursowym

W ramach trybu pozakonkursowego mogą być realizowane również inne projekty, które nie mają charakteru strategicznego, jednakże ukierunkowane będą na wdrażanie działań istotnych z punktu widzenia zakresu interwencji FEWiM (współfinansowane z EFRR i EFS+).

Przykładowe projekty planowane do realizacji w ww. trybie:

- projekty pomocy technicznej,
- projekty w zakresie wdrażania instrumentów finansowych zgodnie ze strategią inwestycyjną dla instrumentów finansowych w ramach programu regionalnego na lata 2021-2027 *Fundusze Europejskie dla Warmii i Mazur*,
- projekty własne Samorządu Województwa Warmińsko-Mazurskiego obejmujące wsparcie systemowe procesu zarządzania regionalnymi inteligentnymi specjalizacjami (tzw. proces przedsiębiorczego odkrywania). Projekty obejmą zarówno działania skierowane do interesariuszy regionalnych inteligentnych specjalizacji województwa warmińsko-mazurskiego, jak i działania polegające na podnoszeniu kompetencji kadr odpowiedzialnych za realizację procesu przedsiębiorczego odkrywania,
- wybrane projekty ukierunkowane na rozwiązanie istotnego z punktu widzenia potrzeb województwa problemu wdrażane w obszarach EFS+.

## **VIII. Centrum Wsparcia Doradczego (CWD) – projekt pilotażowy Ministerstwa Funduszy i Polityki Regionalnej**

W realizowanym przez Ministerstwo Funduszy i Polityki Regionalnej projekcie pilotażowym pn. Centrum Wsparcia Doradczego (CWD) biorą udział trzy nowe partnerstwa z województwa warmińsko-mazurskiego:

- „Stowarzyszenie Warmińsko-Mazurskich Gmin Pogranicza”, w skład którego wchodzi dziewięć samorządów w całości graniczących z Obwodem Kaliningradzkim Federacji Rosyjskiej, ze względu na specyfikę swej lokalizacji posiadających podobne uwarunkowania społeczno-gospodarcze, a także problemy; położone są na Obszarze Strategicznej Interwencji Obszary Marginalizacji;
- obszar „Południowe Mazury”, czyli inicjatywa zawiązana w 2019 r. skupiająca dwadzieścia sześć j.s.t (w tym dwadzieścia dwa samorządy gminne) z obszaru powiatów działdowskiego, nidzickiego, szczywieńskiego i piskiego; tylko 11 samorządów jest położonych na Obszarze Strategicznej Interwencji Miasta tracące funkcje społeczno-gospodarcze lub OSI Obszary Marginalizacji;
- „Partnerstwo Gmin Węgorzewo i Pozezdrze oraz Powiatu Węgorzewskiego motorem rozwoju lokalnego” złożone z trzech samorządów: gmin Węgorzewo i Pozezdrze oraz powiatu węgorzewskiego; tylko gmina Pozezdrze jest położona na Obszarze Strategicznej Interwencji Obszary Marginalizacji.

Harmonogram pilotażu (przyjęty przez MFiPR i wykonawcę, tj. Związek Miast Polskich) zakłada, że projekty strategii terytorialnych przygotowywane wraz z partnerstwami będą gotowe najwcześniej do końca września 2021 r. Kolejnym etapem będzie opracowanie wstępnych analiz wykonalności projektów w partnerstwach (październik – grudzień 2021 r.). Ze względu na odległy termin zakończenia tych prac nie ma możliwości przeprowadzenia procesu identyfikacji projektów strategicznych w oparciu o procedurę opisaną w pkt VI niniejszego dokumentu. Jednakże Zarząd Województwa Warmińsko-Mazurskiego przewiduje sytuację, w której projekty wynikające z dokumentów wypracowanych w ramach pilotażu mogłyby uzyskać preferencje w dostępie do środków FEWiM, nie przesądzając na tym etapie jaką przyjmą formę.